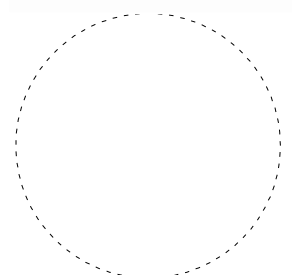




EVROPSKÁ UNIE
Evropský fond pro regionální rozvoj
Integrovaný regionální operační program



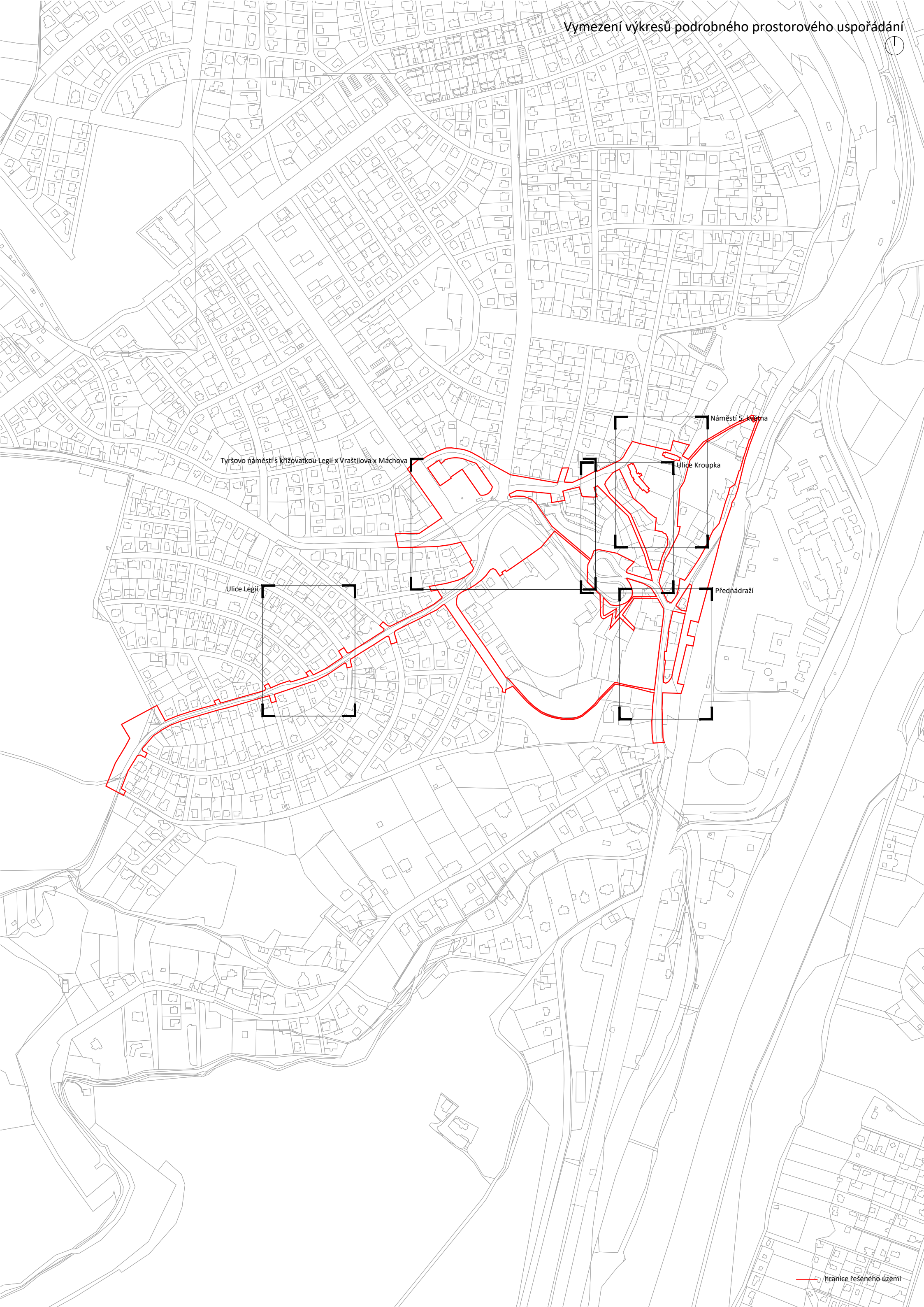
**MINISTERSTVO
PRO MÍSTNÍ
ROZVOJ ČR**



Výkresy podrobného prostorového uspořádání 04
1:500
A3

Územní studie veřejných prostranství
Roztoky - Vstup

07/2018



Tyršovo náměstí s křižovatkou Legií x Vraštilova x Máchova

Ulice Legií

Náměstí 5. Května

Ulice Kroupka

Přednádraží



Přednádraží

nástup směr
Tyršovo
náměstí

zklidněný prostor křižovatky
Nádražní x Rýznerova

východní část střechy
využita k parkování

pěší stezka
živý povrch
s mlátovým
odpovídá

křížek s lavičkou
na platformě se
schoďů zapojen
do veřejného
prostranství

hranice záměru Výstavba 6 bytových
(polyfunkčních) domů na pozemcích 2142/1,
2142/2, 2142/3, 2142/4, 2143, 2146, KÚ-Roztoky

**záměr koordinovat s řešením ulice
Nádražní a přednádražního prostoru**

**záměr v kolizi s koncepcí ulice Nádražní
jako vstupu do města**

jižní část
parkovacího
domu využitelná
pro obchodní
plochy
(4 NP, viz
schema)

střešní parkovacího
domu je veřejným
prostranstvím se
stromořadím, nástupem
do horních Roztok

parkovací dům
(předpokládaná
kapacita cca
238 PS)

výškový rozdíl
mezi úrovní
předprostoru
nádraží a
střešních
parkovacího
objektu

max. 15,00

2,75 9,50

nový objekt
lokální vybavenosti
k podpoření vstupu
do města (regulace
stavěbní čarou
otevřenou)

zajištění průchodu
možnost pasáže
(poloha průchodu
závisí na řešení
objektu)

integrace stromů
při opěrné zdi

cyklostan

obchodní parter v
čele parkovacího
domu >

schodiště
na ulici
Nádražní
s lavičkou

< zachování průchodnosti a průjezdnosti podél železnice >

Nádražní

cyklostan

2,00 9,25

zklidněná dlážděná
plocha před nádražní
budovou bez
automobilové
dopravy

cyklostan

možné umístění
cyklovože

nástup na
Myslí díru

umístění
autobusových
zastávek do závlů

potenciál využít
bývalého
pivovaru k
restauráčnímu
provozu se
zahradkou

< zachování průchodnosti a průjezdnosti podél železnice >

zámečké
terasy

- podkladní katastrální mapa
- objekty stávající / významné
- objekty navržené / záměr
- vrstevnice
- poloha řezu

- Zpevněné plochy**
- pojízdné plochy - živý povrch
 - pojízdné plochy - dlážděný povrch
 - pochozí a smíšené plochy - živý povrch
 - pochozí a smíšené plochy - dlážděný povrch
 - pochozí a smíšené plochy - mlát

- Nezpevněné plochy a zeleň**
- plochy s parkovou úpravou
 - plochy zeleně ostatní
 - plochy zeleně ostatní
 - plochy lesa a nelesní zeleně
 - stromy stávající / navržené

- Mobiliář a drobná architektura**
- lavičky, prvky k sezení
 - cyklostan
 - cyklostezka
 - vstup / vjezd
 - 2PS parkovací stání s bilancí
 - sloup veřejného osvětlení



řez 1-1'

zámeček Roztoky u Prahy
Sředočeské muzeum

nástupiště

Chodník 4.0
úprava Nádrazní stromořadí 2.0
nádražní terasy 18.0
přednádražní prostranství 9.5
výpravní budova 10.0
nástupiště 4.0

zámeček Roztoky

nástup na pěší cestu směr Tyršovo náměstí

hlavní vjezd do obytného souboru

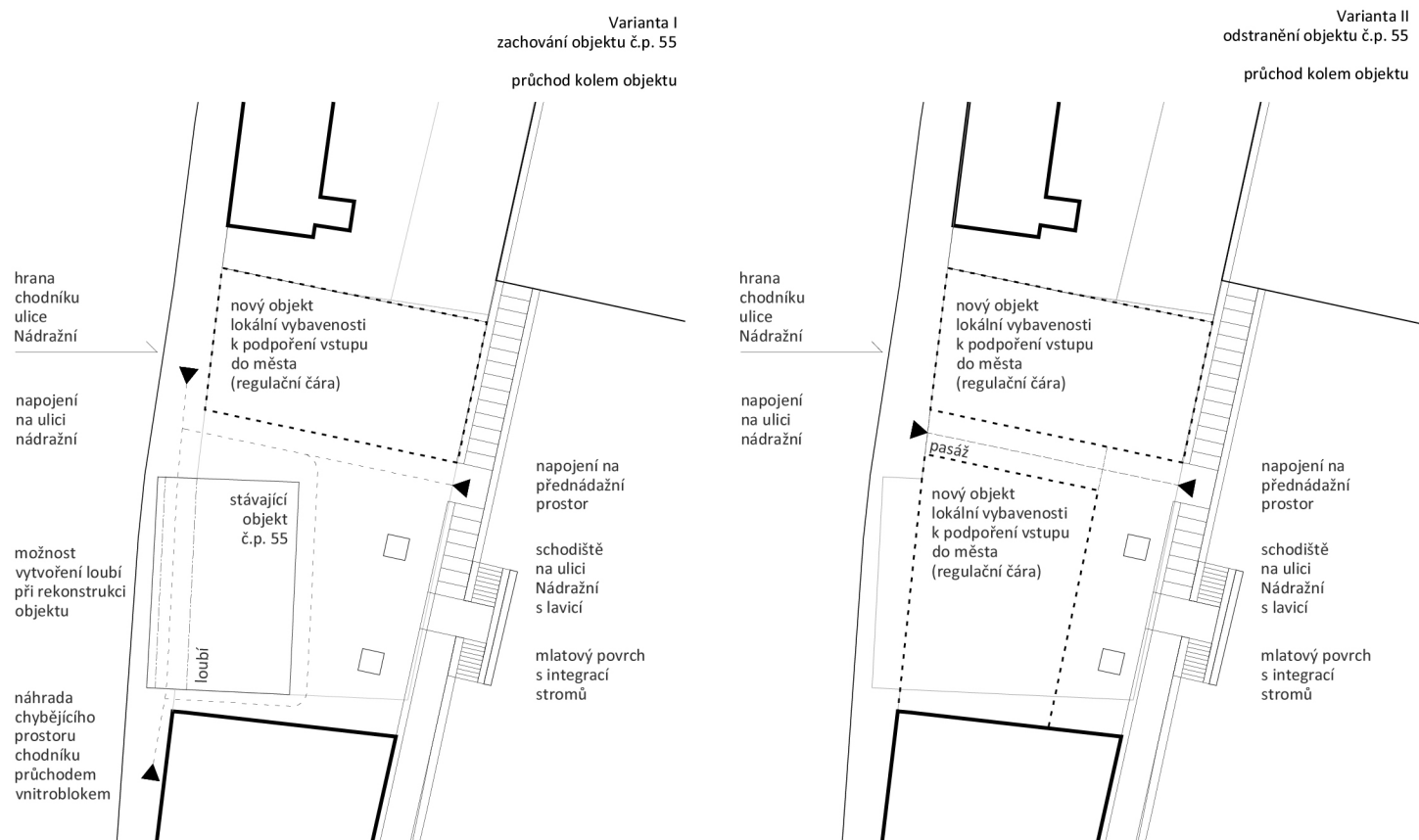
služby a obchod v parteru obytných domů

vjezd do obytného souboru
Dolní Roztoky

služby a obchod v parteru obytných domů

nástup do Mlýnské díry

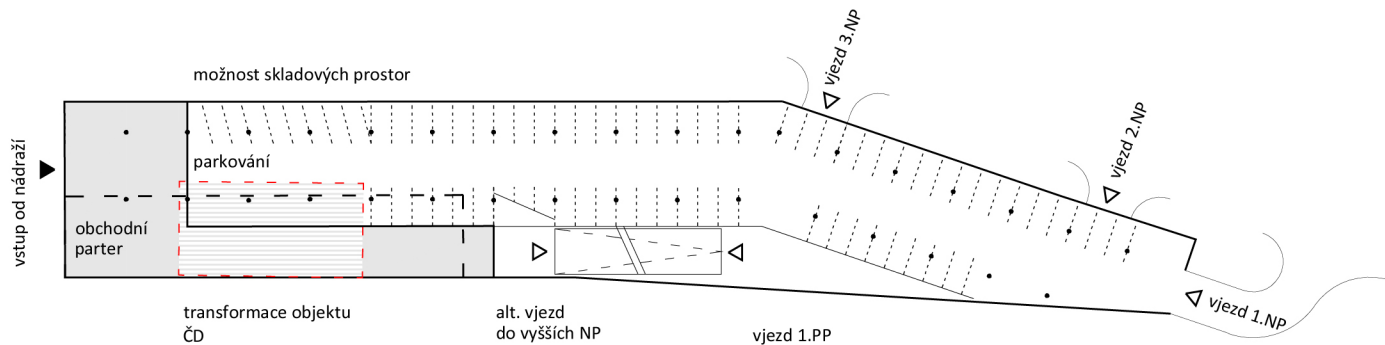
Objekt č.p. 55 a řešení napojení na přednádražní prostor



Parkovací dům

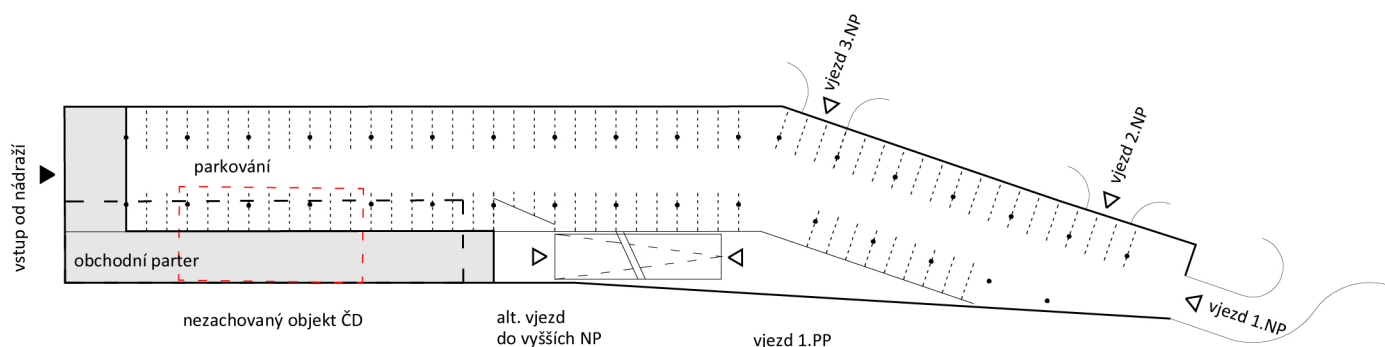
Varianta II
transformace objektu ČD

- 1.PP - 81 PS
- 1.NP - 69 PS
- 2.NP - 66 PS
- 3.NP a další - 48 PS
- 5NP - celkem 360 PS



Varianta III
nezachování objektu ČD

- 1.PP - 98 PS
- 1.NP - 87 PS
- 2.NP - 84 PS
- 3.NP a další - 48 PS
- 5NP - celkem 413 PS





Jungmannova
11,00
6,50
2,00
2,50

Sd 17
230

nástupní prostor z města

cyklostojan

herní prvky
možnost
dětského
hráště

nástupní prostor
od řeky a nábřeží

pomník padlým Židům

otevřený prostor pro
kulturní akce např.
koncerty, trhy apod.

dřevěné podium pro
společenské akce ve
stopě historického
objektu stádky

průchozí oplocený
areál DPS
parkový prostor
s režimem
s možností
zahradek

stopa historického
objektu

vymezení parkového
prostranství s výhledem

prověření možnosti kácení
dendrologickým
průzkumem v navazující
podrobnější dokumentaci
včetně zohlednění
potenciálních výhledů

altán je napojen novým
cihelným schodištěm na
ulici Kosteletá
pohledová vazba
na Pražský hrad

pás kamenné protisklizné
odeskové dlažby 10/10 v
šířce 1 m, opěrné stěny
osadit kovovým madlem

místek sezení
výmělice na
podestěch
schodiště

- podkladní katastrální mapa
 - objekty stávající / významné
 - objekty navržené / záměr
 - vrstevnice
 - poloha řezu
- Zpevněné plochy**
- pojízdné plochy - živičný povrch
 - pojízdné plochy - dlážděný povrch
 - pochozí a smíšené plochy - živičný povrch
 - pochozí a smíšené plochy - dlážděný povrch
 - pochozí a smíšené plochy - cihla
 - pochozí a smíšené plochy - mlát
 - pochozí a smíšené plochy - lesní cesta
 - dřevěné plochy a konstrukce
- Nezpevněné plochy a zeleň**
- plochy s parkovou úpravou
 - pobytové louky, travnaté plochy
 - plochy zeleně ostatní
 - pobytové louky, travnaté plochy
 - plochy lesa a nelesní zeleně
 - stromy stávající / navržené
 - skály
- Mobiliář a drobná architektura**
- lavičky, prvky k sezení
 - cyklostojan
 - vstup / vjezd
 - 2PS parkovací stání s bilancí
 - sloup veřejného osvětlení



podium
8.5

městská louka

kostel sv. J. Křítele
19.0

herní prvky, dětské hřiště
18.0

altán se schodištěm
přístupný z ulice Kostešní

pomník padlým Židům

otevřený prostor pro kulturní akce např. koncerty, trhy apod.

stopa historického objektu

vymezení parkového prostoru s výhledem

prověření možnosti kácení dendrologickým průzkumem v navazující podrobnější dokumentaci včetně zohlednění potenciálních výhledů

altán je napojen novým cihelovým schodištěm na ulici Kostelní pohledová vazba na Pražský hrad

místk sezení vylidce na podestě schodiště

pltko cyklostojan

broušený beton linie vodní strohy při okraji uličního prostoru

pás kamenné odeskové dlažby 10/10 v šířce 1 m

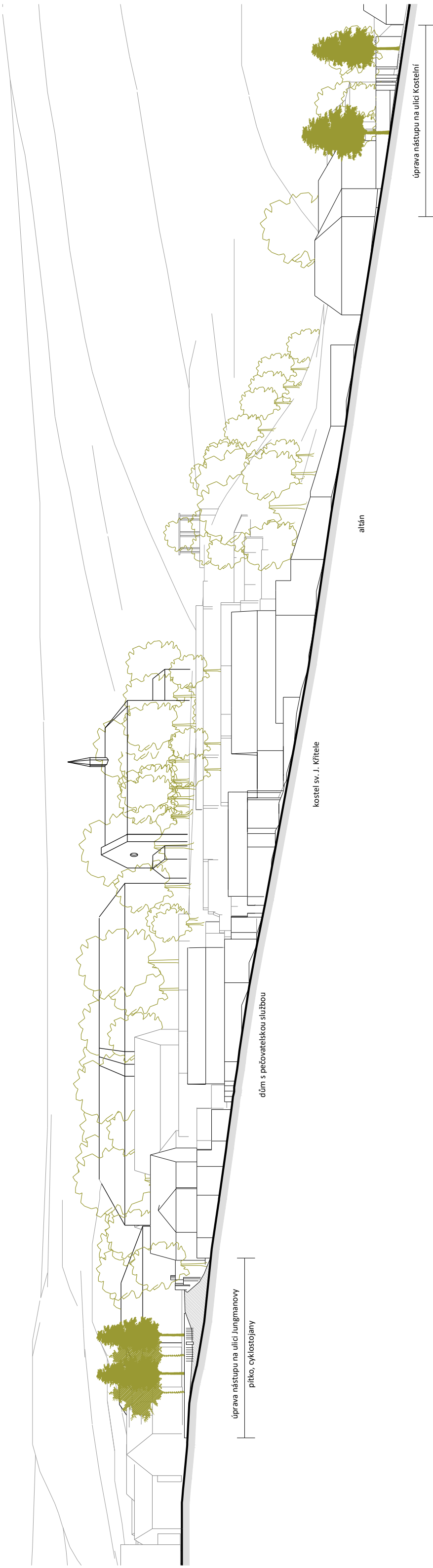
průchozí oplocený areál DPS parkový prostor s režimem s možností zahrádek

Kroupka

pás kamenné protiskluzné odeskové dlažby 10/10 v šířce 1 m, opěrné stěny osadit kovovým madlem

Kroupka

-  podkladní katastrální mapa
 -  objekty stávající / významné
 -  objekty navržené / záměr
 -  vrstevnice
 -  poloha řezu
- Zpevněné plochy**
-  pojízdné plochy - živičný povrch
 -  pochozí a smíšené plochy - živičný povrch
 -  pochozí a smíšené plochy - dlážděný povrch
 -  pochozí a smíšené plochy - betonový povrch
 -  pochozí a smíšené plochy - cihla
 -  pochozí a smíšené plochy - mlát
 -  dřevěné plochy a konstrukce
- Nezpevněné plochy a zeleň**
-  plochy s parkovou úpravou
 -  pobytové louky, travnaté plochy
 -  plochy zeleně ostatní
 -  pobytové louky, travnaté plochy
 -  plochy lesa a nelesní zeleně
 -  stromy stávající / navržené
 -  skály
- Mobiliiář a drobná architektura**
-  lavičky, prvky k sezení
 -  cyklostojan
 -  vstup / vjezd
 -  2PS parkovací stání s bilancí
 -  sloup veřejného osvětlení



úprava nástupu na ulici Jungmannovy
pitko, cyklostojany

dům s pečovatelskou službou

kostel sv. J. Křtitele

altán

úprava nástupu na ulici Kostelní



- podkladní katastrální mapa
 - objekty stávající / významné
 - objekty navržené / záměr
 - vrstevnice
- Zpevněné plochy**
- pojezdové plochy - živčný povrch
 - pojezdové plochy - dlažební povrch
 - pochozí a smíšené plochy - živčný povrch
 - pochozí a smíšené plochy - dlažební povrch
 - pochozí a smíšené plochy - betonový povrch
 - pochozí a smíšené plochy - zatravněná dlažba s širokými spárami
 - pochozí a smíšené plochy - mlát
- Nezpevněné plochy a zelen**
- plochy s parkovou úpravou
 - pobytové louky, travnaté plochy
 - plochy zeleně ostatní
 - pobytové louky, travnaté plochy
 - plochy s okrasnou výsadbou
 - plochy lesa a nelesní zeleně
 - stromy stávající / navržené
 - plochy sportovišť
- Mobilář a drobná architektura**
- lavičky, prvky k sezení
 - cyklostojan
 - vstup / vjezd
 - 2PS parkovací stání s bilancí
 - sloup veřejného osvětlení

sjednocení plochy velkoformátovou dlažbou

sjednocení prostoru náměstí dlažbou v jedné úrovni

sjednocení prostoru náměstí dlažbou v jedné úrovni

obruba dlažbových ploch žulových kostek

kamenná lavice ve stopě původní historické cesty

pikniková louka

pikniková louka

venkovní knihovna herní prvky

zastřešená dlažba se širokými spárami

socha M. Tyrše

cyklostojan

prostor pro posezení a herní prvky

kultivace okolí zastávky možnost expanze provozu hospody

prostor pro expanzi letního provozu kavárny

přesun kontenerů za objekt předstaniční

socha T.G. Masaryka

přesun pomníku J. Palacha

Vraštilova

Legii

Jana Palacha

Jungmannova

Nabavilova

Nručova

32CV

21 PS

5.00

5.00



doporučeno doplnění stromů v rámci zahrady v pásmu 5 m od hranice pozemku

dlážděný zvýšený prostor křižovatky (dlažební kostka černá žula) reminiscence básníka Petra Bezuče

chodníky betonová dlažba malofokmátová vjezdy betonová/kamenná dlažba malofokmátová

dlážděný zvýšený prostor křižovatky (dlažební kostka nepravidelná kombinace různých barev žuly) reminiscence surrealistického básníka Pavola Horva

dlážděný zvýšený prostor křižovatky ("kočičí hlavy" červená žula) reminiscence románské doby

- podkladní katastrální mapa
- objekty stávající / významné
- objekty navržené / záměr
- vrstevnice

- Zpevněné plochy**
- pojízdné plochy - živičný povrch
 - pochozí pojízdné plochy - dlážděný povrch žula červená
 - pochozí pojízdné plochy - dlážděný povrch žula černá
 - pochozí pojízdné plochy - dlážděný povrch žula červená/žlutá/šedá
 - pochozí a smíšené plochy - živičný povrch
 - pochozí a smíšené plochy - dlážděný povrch

- Nezpevněné plochy a zelen**
- stromy stávající / navržené

- Mobiliiář a drobná architektura**
- vstup / vjezd
 - sloup veřejného osvětlení

Význam podoby plotů – fasády ulice

Kvalitu veřejného prostranství ulice neurčuje pouze podoba povrchu se svou šířkou, členěním i vybavením mobiliářem, osázením zelení, ale nezanedbatelnou mírou podoba fasády ulice – jejich plotů, která svým charakterem, výškou, průhledností, či naopak plností, členěním, frázováním a dalšími vlastnostmi dotváří celkový charakter ulice. Ta by měla být ve svém průběhu sourodá, přitom jemně a vhodně frázovaná, mít vhodný poměr šířky a výšky, aby působila příjemně. Svou podobou by měla vhodně odpovídat charakteru lokality, v které se nachází.

Na Vrškách jako čtvrť zahradního města Rostok

Podoba části Rostok zvané Na Vrškách byla navržena původně regulačním plánem z roku 1927. Podle dobového přesvědčení, o podobě kvalitního bydlení, je celá lokalita navržena jako vilová. Podobá se např. známým pražským zahradním městům (Ořechovka, Spořilov), avšak měřítkem a charakterem odpovídá podmínkám menšího města. Ulice Legií je páteřní komunikací celé lokality.

Legií jako ulice zahradní čtvrti

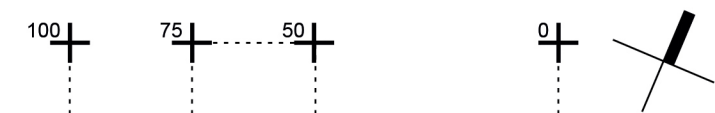
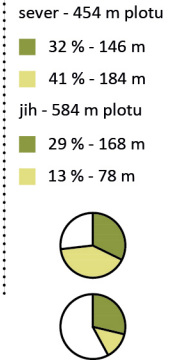
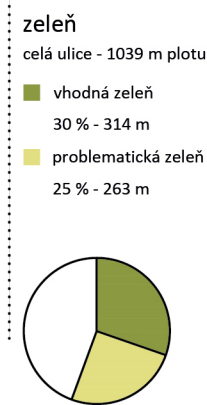
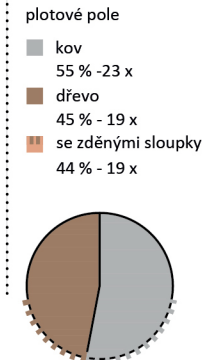
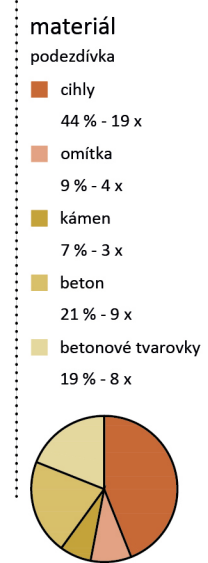
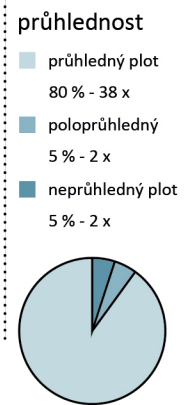
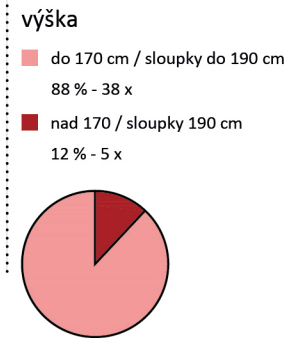
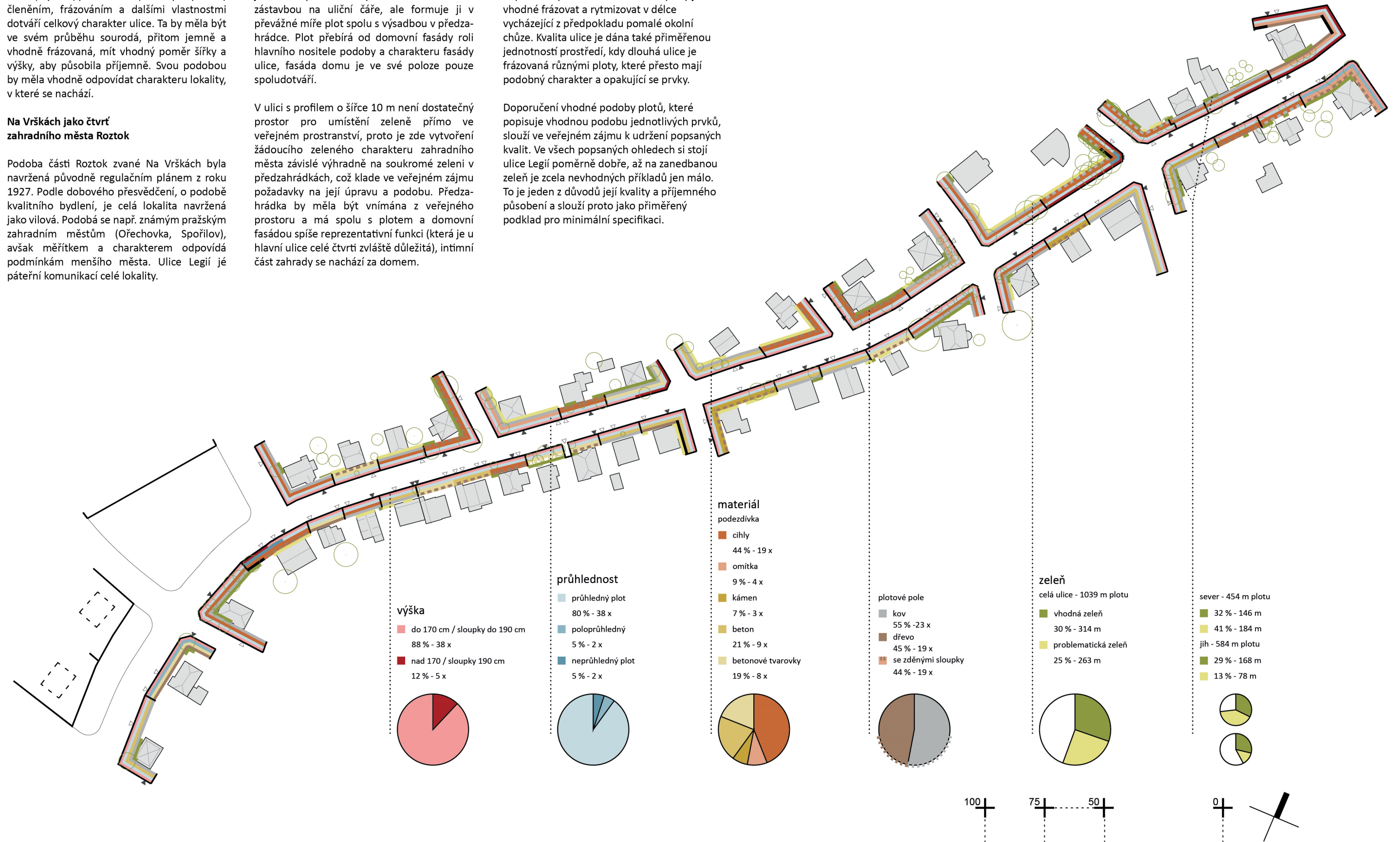
Ulice Legií je svým charakterem typická ulice zahradní čtvrti. Otevřená stavební čára je odstoupená od uliční čáry, nesouvislá zástavba je odstoupená od plotu a uliční fronta tak není tvořena pouze podobou stavebních objektů, jak tomu bývá v městských ulicích se souvislou zástavbou na uliční čáře, ale formuje ji v převážné míře plot spolu s výsadbou v předzahradce. Plot přebírá od domovní fasády roli hlavního nositele podoby a charakteru fasády ulice, fasáda domu je ve své poloze pouze spoludotváří.

V ulici s profilem o šířce 10 m není dostatečný prostor pro umístění zeleně přímo ve veřejném prostranství, proto je zde vytvoření žádoucího zeleného charakteru zahradního města závislé výhradně na soukromé zeleni v předzahradkách, což klade ve veřejném zájmu požadavky na její úpravu a podobu. Předzahradka by měla být vnímána z veřejného prostoru a má spolu s plotem a domovní fasádou spíše reprezentativní funkci (která je u hlavní ulice celé čtvrti zvláště důležitá), intimní část zahrady se nachází za domem.

Vhodná podoba plotu

Aby byla ulice příjemná, měly by plot a výsadba za ním tvořit harmonický celek - mít společně vhodnou míru průhlednosti a plnosti i správnou výšku, aby měla ulice správný poměr a při vnímání z výšky lidských očí nepůsobila příliš stísněně. Dlouhé ploty je vhodné frázovat a rytmizovat v délce vycházející z předpokladu pomalé okolní chůze. Kvalita ulice je dána také přiměřenou jednotností prostředí, kdy dlouhá ulice je frázovaná různými ploty, které přesto mají podobný charakter a opakující se prvky.

Doporučení vhodné podoby plotů, které popisuje vhodnou podobu jednotlivých prvků, slouží ve veřejném zájmu k udržení popsanych kvalit. Ve všech popsanych ohledech si stojí ulice Legií poměrně dobře, až na zanedbanou zezeň je zcela nevhodných příkladů jen málo. To je jeden z důvodů její kvality a příjemného působení a slouží proto jako přiměřený podklad pro minimální specifikaci.



Výška

Příjemně působící uliční profil je tvořen ploty vhodné výšky. Vhodný plot není vyšší než průměrně vysoký člověk, tedy asi 170 cm. Sloupky mohou mít ještě o 20 cm víc, pokud mají mezi sebou dostatečné rozestupy - alespoň delší, než je výška plotu. Příliš vysoké ploty působí tísnivým dojmem, chodce pocitově izolují od okolí za plotem a nevytvářejí vřídlné prostředí. Ploty v ulici dnes popsaným pravidlům v převážně většině odpovídají, což se značně podílí na její celkové kvalitě a příjemném působení. V ohledu výšky s plotem značně spolupůsobí ale i zeď vysázená za ním, jak je také vysvětleno v příslušné kategorii.



Ploty v ulici Legií ve většině případů popsaným pravidlům odpovídají. Značná část plotů má dokonce hlavní výšku do 150 cm a některé jsou i nižší, kolem 110 - 130 cm. Směrem dolů je výška plotu limitována pouze jeho funkčností, ve vztahu ke kvalitě veřejného prostoru není nižší plot na škodu, ba naopak.

V případech, kdy plot vhodnou výšku překračuje kvůli usazení pozemku ve zvýšeném terénu, je vhodné podezdívku ukončit hned v terénní úrovni a navazující část plotu zvolit s ohledem na jeho funkčnost co nejnižší, aby se celková výška plotu směrem do ulice co nejméně odchylovala od doporučených rozměrů a pokud možno nepřesáhla 2 m.



Tam, kde není ke zvýšení plotu směrem do ulice žádný objektivní důvod, je vhodné se zbytečně vysokým plotům vyvarovat. Vysoký plot předzahrádky zcela izoluje od veřejného prostoru, působí tísnivým dojmem a vytváří nepříjemný dojem „střeženého objektu“.



Z hlediska výšky plotů je ulice Legií převážně vhodně a konzistentně vytvořené prostředí a není nutné do stávajícího stavu zasahovat. Při plánovaných rekonstrukcích plotů je vhodné hledět na udržení nastavených a doporučených parametrů a pokusit se o nápravu v případech, kde ploty pravidlům neodpovídají. Možné frázování je mimo sloupků umožnit v části vstupu.

Průhlednost

Průhlednost plotu má v prostředí ulice podobnou úlohu, jako jeho výška. Vhodný plot je natolik průhledný, aby umožňoval chodci povědomí i o předzahrádce za uliční čarou, ale naopak zase natolik hmotný, aby pocitově dostatečně vymezoval hranu ulice. I v ohledu průhlednosti s plotem ve velké míře spolupůsobí zeď, která je vysázená za ním, nebo po něm. Průhlednost plotu má smysl zejména ve výšce očí kolemjdoucího chodce, u podezdívky do 90 cm není z uvedeného hlediska potřebná, ba naopak, plná podezdívka je u uličního plotu žádoucí kvůli jeho lepšímu prostorovému usazení.



Přes správně průhledný plot vidí kolemjdoucí bez obtíží předzahrádku, za kterou vnímá i fasádu domu, všechny tři prvky dohromady vytvářejí příjemné typické prostředí vilové čtvrti. U většiny plotů v ulici je průhlednost zvolená vhodně, což je dalším a důvodem jejího atraktivního působení.

Lepším řešením, než zcela neprůhledný plot, je plot poloprůhledný. Do předzahrádky není z ulice bez obtíží vidět, ale zejména pomalu se pohybujícímu chodci do určité míry stále umožněno vnímat prostor za plotem. Přímo navržené poloprůhledné řešení plotu je vhodnější, než provizorní dodatečné zastíňování rákosem či pytlouinou. Je možné využít částečně se překrývající latě ve dvou řadách za sebou.



Neprůhledný plot, chodce zcela izoluje od předzahrádky a působí nevlídným dojmem. Případná neprůhledná varianta plotu, by měla být použita jen v nezbytně nutné délce. Protože takový plot zpravidla nebývá přirozeně rytmičován, a to ani zelení za ním, je v tomto případě zvláště důležitá drobná a architektonicky kvalitní textura materiálu.



V ulici Legií je míra průhlednosti plotů ve většině případů zvolená vhodně, při rekonstrukcích plotů je žádoucí dodržet popsaná pravidla. Více průhledné varianty - různé druhy kovového pletiva se subtilními kovovými sloupky - je vhodné volit tam, kde je možné plot doplnit větším množstvím zeleně v předzahrádce. Tam, kde vysazení zeleně není možné, je lépe upřednostnit pocitově hmotnější výplň s dostatečnou průhledností (např. dřevěné latě).

Materiál

Vhodná podoba ulice je materiálově konzistentní, přičemž zvolené materiály vhodně odpovídají charakteru lokality. Řešení se opakují a obměňují. Ulice, kdy každý prvek je bezpodmínečně originální, nesplyne v příjemný celek. Materiály v ulici legií jsou poměrně vhodně zvolené a opakují se ve vhodné míře. U podezdívky je to cihla, pohledová i omítaná, kámen, beton a betonová tvarovka. Plotová pole jsou vyplněná různými podobami dřevěných latí, či kovu. Všechny ploty mají podezdívku a střídají se různé druhy sloupků - prostorově výraznější zděné, či subtilnější kovové.



Typický plot zahradní čtvrti je z pohledové cihly, případně omítaný či kamenný. Má cca 40 - 90 cm vysokou podezdívku a cihelné sloupky, které dlouhý plot frázují a dávají mu drobnější měřítko. Výplň pole je z dřevěných latí, které jsou přiměřeně daleko do sebe, aby byl plot průhledný, ale zároveň pohledově vymezoval uliční frontu.

Ostatní řešení jsou vhodná, pokud se podobají již použitým. Podezdívky mohou být betonové, plotová pole z různých druhů svařovaných železných profilů, pletiv či litiny. U neklasických řešení je zejména důležité dbát na kvalitu a střídmost provedení. Široká nabídka variant novodobých materiálů, například betonových tvarovek, svádí ke snadnému sklouznutí k nevhodným výstřednostem.



Výstředním a architektonicky nekvalitním řešením je vhodné se vyvarovat. Originalita není ve veřejném prostředí ulice ceněnou kvalitou, nýbrž naopak rušivým elementem, který oslabuje kompaktnost působení celku. Zvolené řešení by mělo respektovat charakter lokality, ve které se nachází.



Při rekonstrukcích plotů je vhodné dodržovat doporučená pravidla, nebo se alespoň držet materiálů a řešení, které už se v ulici vyskytují. Je vhodné volit nevýstřední, architektonicky kvalitní řešení a mít na paměti, že každý soukromý plot hraje svou roli v utváření společného veřejného prostředí. Dočasná řešení z pletiva bez podezdívky, vlnitého plechu apod., jsou svou kvalitou zcela nevhodná.

Výsadba

Od výsadby v předzahrádkách se očekává, že bude vhodně dotvářet charakter zahradní čtvrti. Protože s plotem značně spolupůsobí, měla by v zájmu vytvoření příjemné ulice dodržovat v případě výšky, průhlednosti, i druhovou skladbu („materiál“) - podobné zásady, které jsou popsány v ostatních kategoriích. V současném stavu je výsadba v předzahrádkách nejproblématictější prvkem v působení ulice, zároveň je ale problémem nejsnáze napravitelným. Je často neudržovaná, příliš hustá, zcela neprůhledná a vysoká, případně nevhodně zvolená.



Do městského prostředí se lépe hodí listnaté druhy zeleně, ať už jde o stromy, keře, nebo popínavé rostliny. Je to dáno jejich vlastností poloprůhlednosti a rozptýlenosti, rozptýlení světla a vytváření měkkého stínu. Zahrady s udržovanou, pravidelně či nepravidelně rozmístěnou výsadbou vhodného typu, se podílejí na příjemném působení celé ulice.

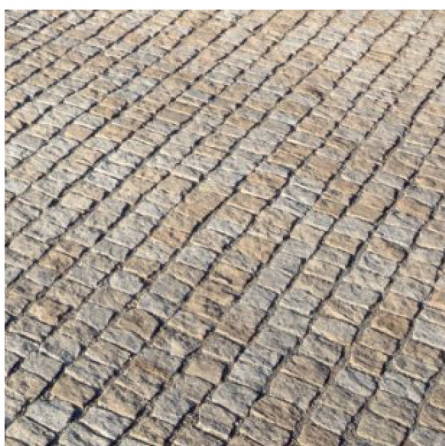
Jehličnany, zejména pak zeravy a druhy udržované v kompaktních tvarech, nejsou jako výsadba do předzahrádek ideální. Postrádají poloprůhlednost a rozptýlenost listnaté výsadby a působí těžkopádně. Předzahrádky bez stromové a keřové výsadby, v některých případech dokonce i bez trávníku, se nepodílí na utváření zahradního charakteru ulice, a pokud je to možné, bylo by vhodné je výsadbou doplnit.



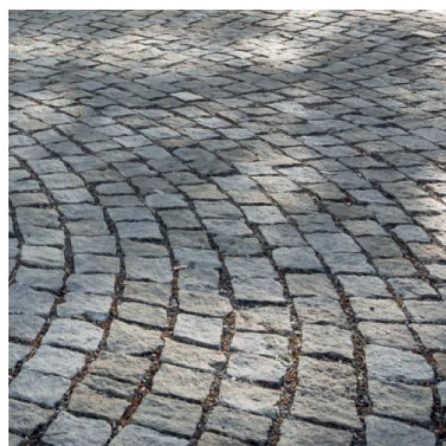
Neudržovaná, přerostlá, příliš hustá výsadba, která často brání bezproblémové průchodnosti ulice, je nežádoucí. Dalším častým negativem je přímo za plotem hustě vysázený, vysoký a zcela neprůhledný porost. Živý plot by měl být přehlednější (do 120 cm), případně aspoň ne vyšší, než samotný plot. K jeho vytvoření je vhodnější použít listnaté druhy. Možnou formou řešení je též plot porostlý popínavými rostlinami.



Neudržovanou, přerostlou a nevhodně působící výsadbu by bylo vhodné upravit a při nové výsadbě se držet doporučených pravidel. U neosázených předzahrádek uvažovat o jejich osázení. Především je třeba mít na paměti, že podobně, jako u fasád domů v městských ulicích, není podoba a údržba výsadby v předzahrádkách pouze soukromou záležitostí, ale zásadně se podílí na vzhledu celého veřejného prostranství ulice, parku či náměstí.



žulová dlažba pochozí



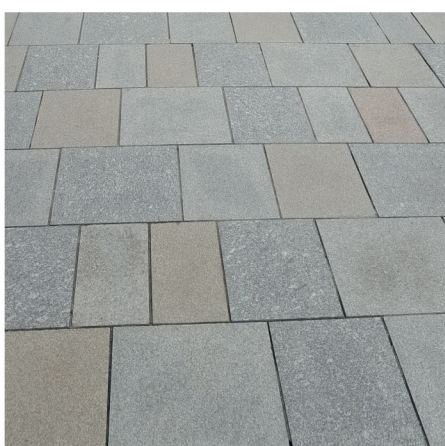
žulová dlažba pojízdná šedá



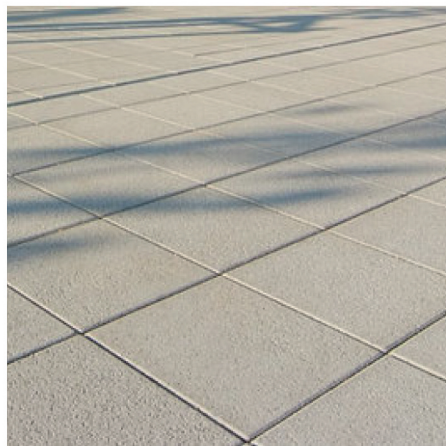
žulová dlažba pojízdná černá



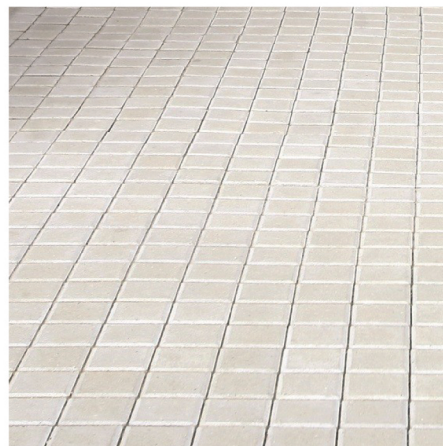
žulová dlažba pojízdná červená



velkoformátová kamenná dlažba



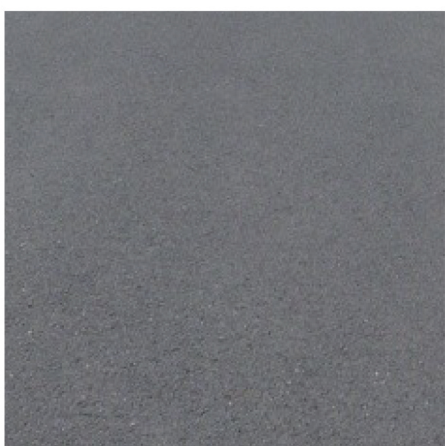
nebo velkoformátová
betonová dlažba



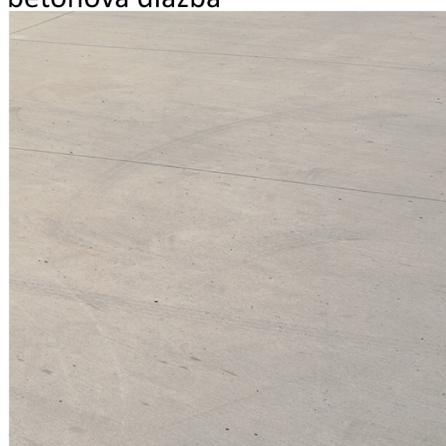
betonová dlažba



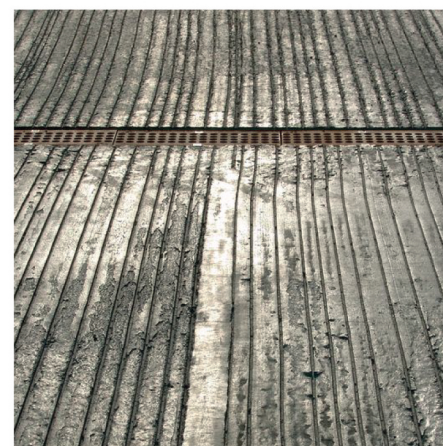
žulová dlažba pojízdná žluto-šedá



hladký asfalt



litý beton



drážkovaný litý beton



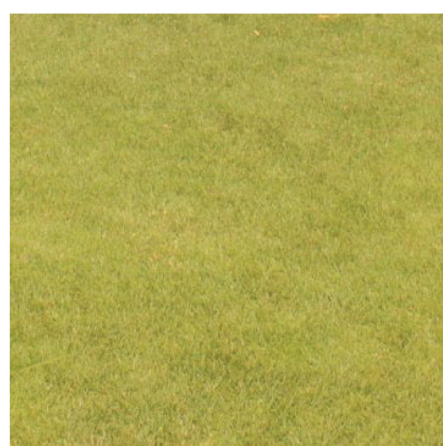
cihlové schody



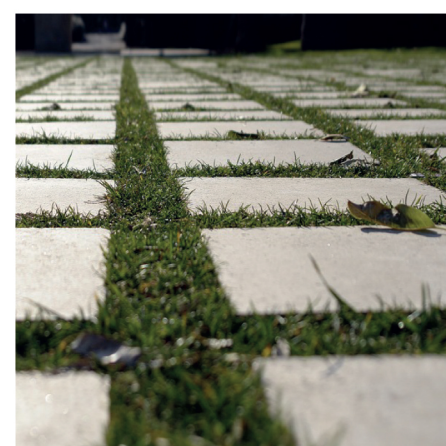
mlat



květinový záhon



trávník



zatravněná dlažba



lavička s opěradlem



lavička bez opěradla



odpadkový koš



stojan na kola



pítko



lípa



okrasné druhy hrušní a třešní s podlouhlou a vysoko posazenou korunou



javor mléč - sloupovité kultivary



mříž ke stromu



veřejné osvětlení



reminiscence zaniklých staveb a cest