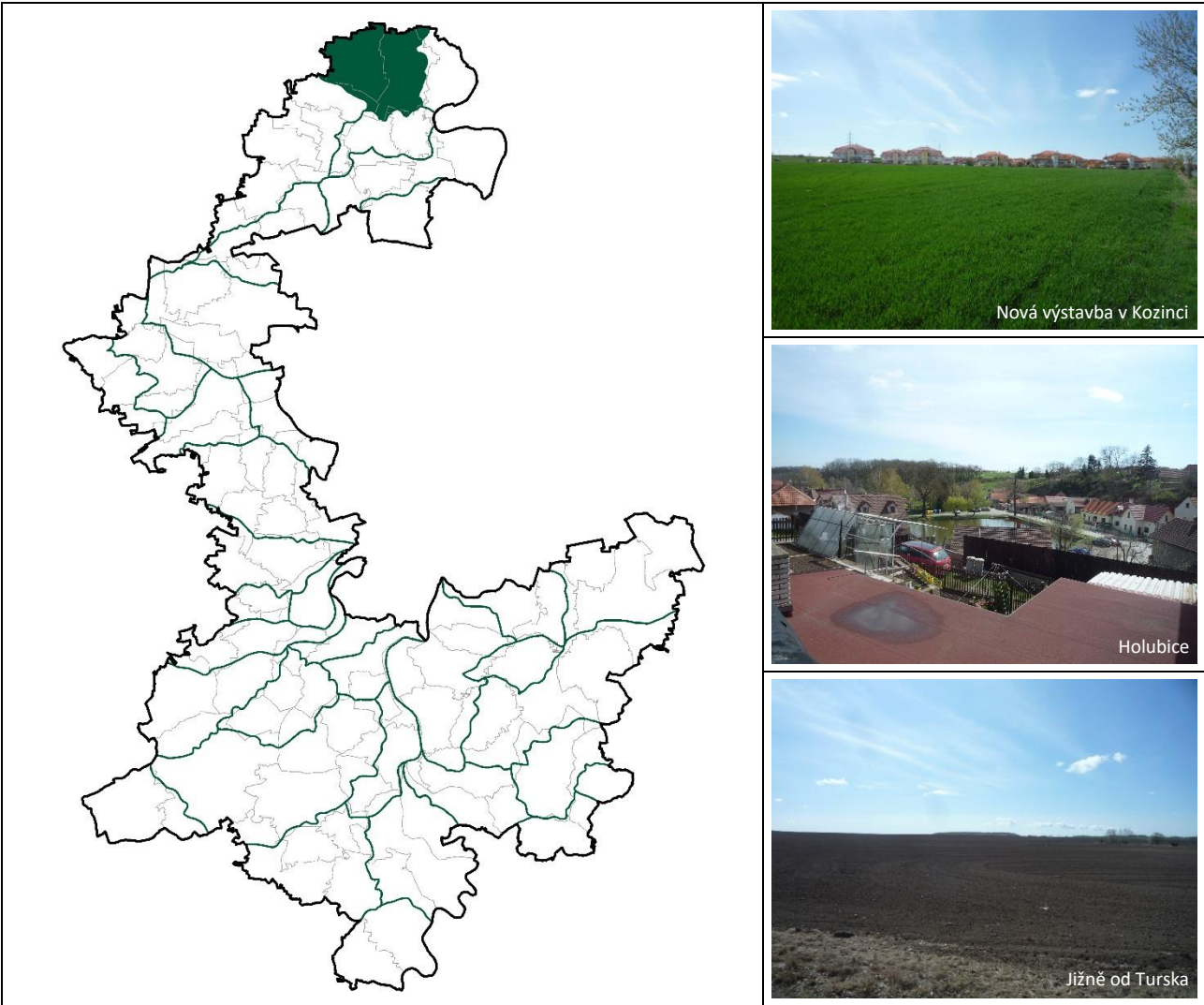


TURSKÉ POLE

01

VYMEZENÍ KRAJINNÉHO OKRSKU



Dotčené obce:

Tursko, Holubice, Libčice nad Vltavou, Svrkyně, Úholičky, Velké Přílepy

Sousedící krajinné okrsky:

02 – Libčice, 03 – Zákolanský potok, 04 – Podmoráň

Popis vymezení krajinného okrsku:

Krajinný okrsek je vymezen po hranicích povodí dvou pravostranných přítoků Zákolanského potoka (Holubický potok a Turský potok). Ze západu a severu tvoří hranici KO hranice SO ORP Černošice. Krajina obou povodí má výrazné společné rysy, jedná se o velmi intenzivně zemědělsky využívanou náhorní plošinu, která se od západu směrem k severu mírně svažuje. Oba potoky se v místech, kde opouští SO ORP Černošice, zařezávají do úzkých hlubokých údolí.

TURSKÉ POLE

01

STÁVAJÍCÍ KVALITY / CHARAKTERISTIKY KRAJINNÉHO OKRSKU



Nová výstavba v Kozinci od východu



Krajina mezi Turskem a Úholičkami

VODNÍ REŽIM

KO Turské pole leží téměř celý na dvou povodích IV. řádu Turského potoka a Holubického potoka, které jsou pravostrannými přítoky Zákolanského potoka. Jedná se o pramennou oblast dvou vodních toků, která je intenzivně zemědělsky obhospodařovaná. Krajinný pokryv zde tvoří do velké míry orná půda. Nároky na zdroje pro závlahu mohou představovat sady které se rozkládají na jihovýchodním okraji Holubic. Změnu vlivu krajinného pokryvu na vodní režim v krajině bude mít obec Holubice s rozsáhlou rezidenční suburbanizací. Oba vodní toky pramení v blízkém okolí obcí Holubice a Tursko. Toky jsou v obou případech v určitém úseku zatrubněny. Zatrubnění toků IV. řádu v obci může být problémem z hlediska údržby vodního toku a při výskytu povodní z přívalových dešťů. Kvalita vody i vodní režim vodních toků je tak závislý na srážkách a na technologii obhospodařování zemědělských pozemků. Krajina v tomto KO je náchylná k větrné erozi a zemědělskému suchu v případě malého množství srážek. Kvalita vody je závislá na způsobu obhospodařování krajiny a v případě intenzivního zemědělství je ohrožena zejména průsakem z polí a zemědělských podniků. V obci Holubice jsou tři malé vodní nádrže s hlavní nádrží v centru vesnice. Tuto nádrž s přilehlým vodním tokem (zatrubněn) by mohla být přirozeným vodním prvkem vesnice. Vodní režim může být v případě přívalových dešťů ovlivněn nepropustnými plochami nově urbanizovaných oblastí. Na ploše tohoto KO se nachází cca 10 přirozeně bezodtokých ploch, které mají potenciál pro zvýšení retence tohoto KO v případě změny hospodaření na těchto plochách.

HOSPODAŘENÍ V KRAJINĚ

Krajina je využita k intenzivní rostlinné zemědělské výrobě (na západě KO sady, na většině území velké bloky orné půdy).

TURSKÉ POLE

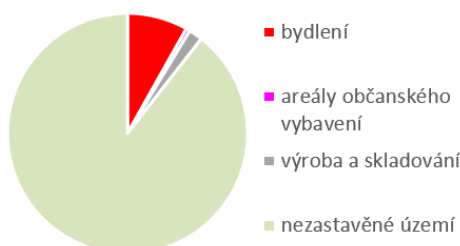
01

OSÍDLENÍ A URBANIZAČNÍ PROCESY

V krajinném okrsku Turské pole se nacházejí obce Holubice s místní částí Kozinec a obec Tursko. Ani jedna z obcí nemá širší obslužný význam. Urbanizační procesy jsou založené na intenzivní suburbanizaci, která zejména v případě Holubic-Kozince stírá identitu původní obce. Obec Tursko si zatím zachovává charakter drobné vesnice, má ale územním plánem vymezené velké rozvojové plochy, které zatím nebyly realizovány.

Jedná se o krajinný okrsek, kde byl v období 2001 až 2011 zaznamenán extrémní nárůst počtu obyvatel (222 % počátečního stavu) a tomu odpovídající přírůstky počtu domů, bytů i zastavěného území. Územní plány vymezením rozsáhlých dalších ploch pro bydlení v trendu extenzivního rozvoje pokračují. Zastavěné území Turska tak podle plánu má vzrůst na 194 % stavu roku 2016, zastavěné území v celém krajinném okrsku pak na 154 % stavu roku 2016.

Turské pole
výhledový podíl zastavěných ploch na celkové ploše území KO



REKREACE V KRAJINĚ

Krajina má takřka nulový rekreační potenciál, každodenní a krátkodobou rekreaci lze ve volné krajině realizovat jen v několika těžko dostupných enklávách (údolí vodních toků na severní hranici území, les na vrchu Erz) a mimo území KO (zejm. v údolí Zákolanského potoka a kaňonu Vltavy). V krajině úplně chybí vodní plochy.

PROSTUPNOST A CESTNÍ SÍŤ

Krajina KO je velmi obtížně prostupná, téměř úplně chybí polní cesty, prostupnost krajinou je realizována téměř výhradně po dopravně velmi zatížených silnicích.

EKOLOGICKÁ STABILITA A MIGRAČNÍ PROSTUPNOST

Kostra ekologické stability území je založená na relativně stabilních plochách na zemědělsky obtížně obdělávatelných plochách (údolí obou vodních toků a vrch Erz). Migrační prostupnost krajinou je nízká.

Územím KO ze severu na jih prochází regionální biokoridor se dvěma regionálními biocentry (jedním vymezeným částečně v lese na svahu Holubického potoka a částečně na polích nad tímto lesem, druhým na vrchu Erz), biokoridor je vymezený podél stávajících polních cest na orné půdě a postrádá vložena lokální biocentra. Při východní hranici KO je svahem údolí Turského potoka a následně po orné půdě podél polní cesty veden lokální biokoridor s lokálním biocentrem vymezeným na západním svahu vrcholku Na skalce. Regionální i lokální ÚSES tak na území KO vystupují z údolních niv do sušších podmínek Turské plošiny.

ZÁMĚRY SE ZÁSADNÍM POTENCIÁLNĚ NEGATIVNÍM VLIVEM NA KRAJINU

➔ A.5 VÝKRES ZÁMĚRŮ | ZÁMĚRY S VLIVEM NA KRAJINU

Přeložka silnice II/240 (Praha) – Velké Přílepy – Kralupy nad Vltavou
Masivní rozvoj obytné zástavby v Tursku (dle platného ÚP)

TURSKÉ POLE

01

KRAJINNÉ HODNOTY A POTENCIÁLY KRAJINNÉHO OKRSKU

- **A.2a VÝKRES HODNOT A KRAJINNÝCH POTENCIÁLŮ** | PŘÍRODNÍ A KRAJINNÉ HODNOTY
- **A.2b VÝKRES HODNOT A KRAJINNÝCH POTENCIÁLŮ** | ÚSES A KOSTRA EKOLOGICKÉ STABILITY
- **A.2c VÝKRES HODNOT A KRAJINNÝCH POTENCIÁLŮ** | KULTURNÍ HODNOTY

Přírodní park Okolí Okoře a Budče

Daleké výhledy na České středohoří a na horu Říp

Zalesněný vrch Erz

Zalesněný vrcholek Krliš jižně od Turska

Sady jižně od Holubic

Výrazně zaříznutá krajinná osa údolí Holubického potoka pod Holubicemi

Výrazně zaříznutá krajinná osa údolí Turského potoka pod Turskem

Dochované historické jádro Holubic, Kozince a Turska

Románská rotunda kostel Narození Panny Marie v Holubicích

Kaple sv. Michaela v Kozinci

Kostel sv. Martina v Tursku

TURSKÉ POLE

01

ZÁVADY A PROBLÉMY KRAJINNÉHO OKRSKU

VODNÍ REŽIM V KRAJINĚ

➔ A.6a PROBLÉMOVÝ VÝKRES | PROBLÉMY A OHROŽENÍ

Zatrubněné potoky v Tursku a Holubicích

Zorněné a zastavěné povodí kritického bodu na Holubickém potoce

Náchylnost celého území KO k ohrožení suchem, z důvodu malého množství srážek v kombinaci s velmi vysokým stupněm zornění a minimem krajinných prvků umožňujících retenci srážkových vod

HOSPODAŘENÍ V KRAJINĚ

➔ A.6a PROBLÉMOVÝ VÝKRES | PROBLÉMY A OHROŽENÍ

Rozlehlé nečleněné bloky orné půdy a s nimi související náchylnost půdy k vodní a větrné erozi

Vysoká náročnost sadů jižně od Holubic na závlahu

URBANIZAČNÍ PROCESY (OSÍDLENÍ / KRAJINNÝ RÁZ)

➔ A.6a PROBLÉMOVÝ VÝKRES | PROBLÉMY A OHROŽENÍ

Srůst zástavby Holubic a Kozince, naprosté potřebí krajinného prostoru mezi oběma původně samostatnými obcemi
Nový Kozinec – rozsáhlá suburbánní bytová zástavba v exponované poloze v krajině zcela změnila uplatnění historické obce v krajině; historická vesnice pod kopcem se změnila na vesnici pod suburbii bytových domů
Tvrdý přechod zástavby Kozince do navazující otevřené zemědělské krajiny – hradba zástavby bytových a rodinných domů na okraji sídla Kozinec

Disproporční rozvoj obytné funkce venkovských sídel, nedostatečná kapacita občanského vybavení, přetížená silniční síť, špatná dostupnost každodenní rekreace

Brownfields pod vrchem Na Skalce severně od Turska

PROSTUPNOST KRAJINY PRO ČLOVĚKA A CESTNÍ SÍŤ

➔ A.6a PROBLÉMOVÝ VÝKRES | PROBLÉMY A OHROŽENÍ

Prakticky úplná absence polních cest a cest pro pěší a cyklisty v zemědělsky obhospodařované části krajiny

Chybějící vzájemné přímé pěší a cyklistické propojení všech obytných sídel v KO mimo silnice

Chybějící přímé pěší a cyklistické propojení všech obytných sídel v KO s obytnými sídly v sousedních KO, resp. v sousedních ORP mimo silnice

Chybějící přímé pěší a cyklistické propojení Tursko – Velké Přílepy mimo silnici II/240

EKOLOGICKÁ STABILITA / MIGRAČNÍ PROSTUPNOST / ÚSES

➔ A.6b PROBLÉMOVÝ VÝKRES | PROBLÉMY ÚSES I

➔ A.6c PROBLÉMOVÝ VÝKRES | PROBLÉMY ÚSES II

Nedostatečná rozloha vloženého LBC na RBK mezi Holubicemi a Turskem

Chybějící vložené LBC na RBK mezi Turském a Svrkyní

RBC u Holubic je částečně vymezené na orné půdě (nefunkční)

RBK mezi Holubicemi a Erzem a za Erzem a Svrkyní je vymezený na orné půdě (nefunkční)

LBK severně od Turska je vymezený na orné půdě (nefunkční)

OHROŽENÍ KRAJINNÉHO OKRSKU

➔ A.6a PROBLÉMOVÝ VÝKRES | PROBLÉMY A OHROŽENÍ

Pokračování neřízené suburbanizace zejména masivním rozvojem obytné zástavby v Tursku (dle platného ÚP)

Přeložka silnice II/240 (Praha) – Velké Přílepy – Kralupy nad Vltavou > odříznutí obce Holubice od zalesněného vrchu Erz

Přivalové povodně na Holubickém potoce

TURSKÉ POLE

01

VIZE KRAJINNÉHO OKRSKU

Otevřená prostupná zemědělská krajina s jasně prostorově vymezenými a kompaktními vesnicemi.

RÁMCOVÉ PODMÍNKY VYUŽITÍ (CÍLOVÉ KVALITY) KRAJINNÉHO OKRSKU

Čitelná otevřená, dominantně zemědělská krajina, odolná proti vodní a větrné erozi, rozřezaná hlubokými romantickými zalesněnými údolími vodních toků, s prostorově jasně vymezenými vesnicemi v otevřené krajině.

RÁMCOVÁ DOPORUČENÍ PRO OPATŘENÍ VEDOUcí K DOSAŽENÍ CÍLOVÉ VIZE KRAJINNÉHO OKRSKU

OBECNÁ DOPORUČENÍ K DOSAŽENÍ CÍLOVÉ VIZE KRAJINNÉHO OKRSKU

Nerozšiřovat zastavěná území sídel.

Umožnit toliko omezený extenzivní rozvoj zastavěného území sídel odpovídající potřebám přirozeného demografického vývoje (přirozeného přírůstku) obyvatel obce; nepřipouštět zástavbu ve dnech údolí vodních toků a v prameništích.

Vytvářet podmínky pro rozvoj zázemí pro každodenní rekreaci obyvatel na okrajích zastavěných území sídel.

Vytvářet podmínky pro členění půdních bloků a obnovu cestní sítě a realizaci ÚSES; při členění krajiny respektovat potřeby zemědělského hospodaření (typicky respekt k hranicím dílčích půdních bloků, tvary a velikosti půdních bloků atd.).

Vytvořit prostorové podmínky pro revitalizaci Holubického i Turského potoka.

Zástavbu (stávající i novou) řešit tak, aby umožňovala maximální dosažitelnou retenci a zasakování srážkových vod (plochy umožňující vsak vody, zelené střechy, minimum zpevněných ploch, technická opatření pro retenci a zasakování).

UPOZORNĚNÍ NA VÝSKYT PRIORITNÍCH OPATŘENÍ ČI ÚPRAV

Členění velkých půdních bloků, primárně novými cestami s doprovodnými alejemi či stromořadími, a dále realizací prvků ÚSES.