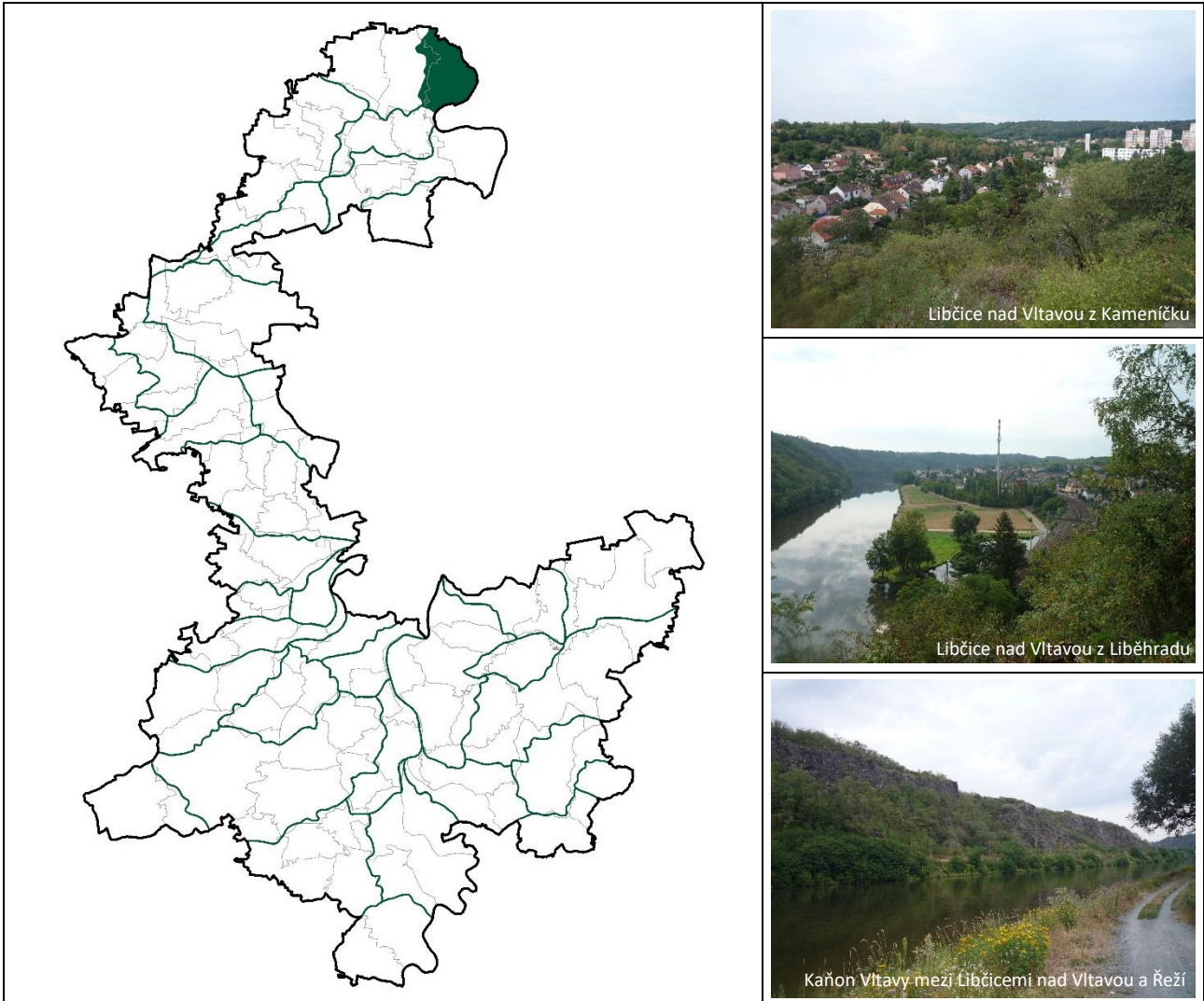


LIBČICE

02

VYMEZENÍ KRAJINNÉHO OKRSKU



Dotčené obce:

Libčice nad Vltavou, Tursko, Úholičky

Sousedící krajinné okrsky:

01 – Turské pole, 04 – Podmoráň

Popis vymezení krajinného okrsku:

Krajinný okrsek je vymezen z východu řekou Vltavou a správní hranicí SO ORP Černošice, ze západu rozvodnicí povodí Turského potoka a z jihu po spádnicí od rozvodí Turského a Podmoráňského potoka k Vltavě.

LIBČICE

02

STÁVAJÍCÍ KVALITY / CHARAKTERISTIKY KRAJINNÉHO OKRSKU



STÁVAJÍCÍ KVALITY / CHARAKTERISTIKY KRAJINNÉHO OKRSKU

VODNÍ REŽIM

KO tvoří říční terasy Vltavy. Údolí řeky Vltavy tvoří charakter KO. V místě, kde se rozestupuje kaňon Vltavy se rozkládá zastavěné území obce Libčice nad Vltavou. Jednu z hlavních tepen tvoří řeka Vltava, která ohrožuje v případě povodňových stavů níže položené stavby spolu s komunikacemi. Na KO je jeden stálý potok, který je z jedné třetiny zatrubněn. Zbytek KO je odvodňován dešťovou kanalizací. Krajina má celkově nízký potenciál pro rozvoj retence vody v území nicméně má zdroj vody v podobě řeky Vltavy. Zastavěné území obce Libčice nad Vltavou může mít z důvodu strmých svahů a krátkých a prudkých odtokových drah problém s přívalovými povodněmi. Na území obce se nachází nově budovaná geomorfologická deprese v podobě pískovny. V závislosti na hydrologických poměrech by mohla být plochou pro retenci vody.

LIBČICE

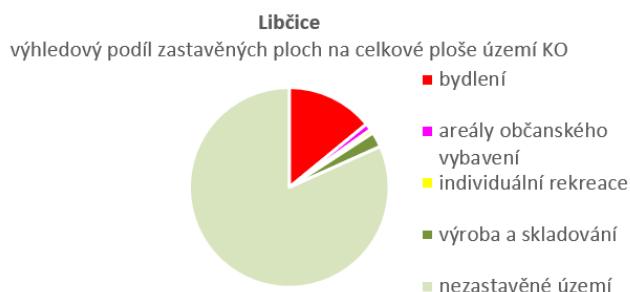
02

HOSPODAŘENÍ V KRAJINĚ

Na plošině při západní hranici území pokračuje ze sousedního KO úzký pruh intenzivní rostlinné zemědělské výroby. Směrem k západu se začíná do hospodaření v krajině projevovat dramatický terén kaňonu Vltavy, který je dílem hospodářsky prakticky nevyužívaný a částečně využívaný k sadařství a zemědělské malovýroby (soukromé sady a zahrady).

OSÍDLENÍ A URBANIZAČNÍ PROCESY

V krajinném okrsku Libčice se nachází město Libčice nad Vltavou, s vybavením odpovídajícím základnímu obslužnému středisku. Urbanizační procesy reprezentuje zejména rezidenční suburbanizace vázaná na trať Kralupy nad Vltavou – Praha. Rozvoj se zatím realizuje především rehabilitací stávajících urbanistických struktur (dostavby proluk, regenerace stávajícího stavebního fondu, a relativně prostorově nevýznamný rozvoj zastavitelného území). Územní plán Libčic nad Vltavou předpokládá extenzivní rozvoj zejména obytné funkce v návaznosti na stávající zastavěné území.



REKREACE V KRAJINĚ

Krajina má poměrně vysoký rekreační potenciál, zejména v bezprostřední vazbě na svahy kaňonu Vltavy. Rekreační potenciál ovšem není dostatečně využit zejména s ohledem na prostupnost území podél řeky kombinovanou s velmi dramatickým reliéfem krajiny a intenzivní dopravní využití řeky.

PROSTUPNOST A CESTNÍ SÍŤ

Prostupnost a cestní síť v krajině je silně ovlivněna terénními poměry, na hraně plošiny je poměrně dobrá, stejně jako prostupnost údolí Vltavy severním směrem k Dolanům. Levý břeh Vltavy směrem k Podmorání je však neprostupný (jediná možnost je použít přívoz a pokračovat po pravém břehu Vltavy) a stejně tak je (z důvodu komplikovaných terénních poměrů) špatná prostupnost od řeky směrem do horních partií KO.

EKOLOGICKÁ STABILITA A MIGRAČNÍ PROSTUPNOST

Kostra ekologické stability území je založená na relativně stabilních plochách na svazích vltavského kaňonu, které tvoří většinu území KO. Ekologicky stabilní plochy však netvoří spojitý systém, zejména chybí propojení v jižní části území, kde je krajina zorněna na samou hranu kaňonu.

Východní hranici KO tvoří část nadregionálního biocentra kaňonu Vltavy, jehož nivní část narušuje průmyslový areál. Z lokálního biocentra vymezeného v lesích nad Hašlerovou vilou je podél zastavěného území Libčic veden lokální ÚSES přes zahrádkářskou osadu a lokální biocentrum v Chýnovském háji zpět do údolí Vltavy.

ZÁMĚRY SE ZÁSADNÍM POTENCIÁLNĚ NEGATIVNÍM VLIVEM NA KRAJINY

➡ A.5 VÝKRES ZÁMĚRŮ | ZÁMĚRY S VLIVEM NA KRAJINU

Nebyly identifikovány

LIBČICE

02

KRAJINNÉ HODNOTY A POTENCIÁLY KRAJINNÉHO OKRSKU

- **A.2a VÝKRES HODNOT A KRAJINNÝCH POTENCIÁLŮ** | PŘÍRODNÍ A KRAJINNÉ HODNOTY
- **A.2b VÝKRES HODNOT A KRAJINNÝCH POTENCIÁLŮ** | ÚSES A KOSTRA EKOLOGICKÉ STABILITY
- **A.2c VÝKRES HODNOT A KRAJINNÝCH POTENCIÁLŮ** | KULTURNÍ HODNOTY

Údolí/kaňon Vltavy

Chýnovský háj

Lesy mezi severním okrajem Libčic nad Vltavou a Dolany

Kameníček s vyhlídkou uprostřed zástavby obce Libčice nad Vltavou

Vyhlička na Vltavu ze zříceniny hradu Liběhrad

Dochované historické jádro Libčic nad Vltavou a Letek

Zřícenina hradu Liběhrad

Kostel sv. Bartoloměje v Libčicích nad Vltavou

Hašlerova vila od architekta Bohumila Slámy na severním okraji Libčic nad Vltavou

Revitalizovaný areál Uhelného mlýna a kotelny v Libčicích nad Vltavou (revitalizace: ateliér Hoffman)

Rozhledna Libčice (práce studentů FA ČVUT, ateliéru Hlaváček – Čeněk)

LIBČICE

02

ZÁVADY A PROBLÉMY KRAJINNÉHO OKRSKU

VODNÍ REŽIM V KRAJINĚ

➔ A.6a PROBLÉMOVÝ VÝKRES | PROBLÉMY A OHROŽENÍ

Vzhledem k terénním podmínkám a odvodnění pouze pomocí krátkých a prudkých struh, které jsou ve většině své délky zatrubněné, je území velmi náchylné k přesoušení a k přívalovým povodním
Ačkoli leží obce Libčice nad Vltavou přímo u řeky, bojuje se suchem
Splach vody a bahnotok z prudkých svahů nad severním okrajem zástavby Libčic nad Vltavou do ulice Chýnovská

HOSPODAŘENÍ V KRAJINĚ

➔ A.6a PROBLÉMOVÝ VÝKRES | PROBLÉMY A OHROŽENÍ

Orná půda na svažitéch pozemcích (nad údolím Vltavy) je ohrožená vodní erozí

URBANIZAČNÍ PROCESY (OSÍDLENÍ / KRAJINNÝ RÁZ)

➔ A.6a PROBLÉMOVÝ VÝKRES | PROBLÉMY A OHROŽENÍ

Prakticky celá niva Vltavy využita pro výrobní areály

PROSTUPNOST KRAJINY PRO ČLOVĚKA A CESTNÍ SÍŤ

➔ A.6a PROBLÉMOVÝ VÝKRES | PROBLÉMY A OHROŽENÍ

Chybějící prostupnost pro pěší a cyklisty z Libčic nad Vltavou (od železniční stanice) západním směrem na Erz a do údolí Zákolanského potoka
Chybějící pěší a cyklistická prostupnost podél Vltavy po levém břehu řeky do Roztok
Špatný pěší a cyklistický přístup na zřícenině hradu Liběhrad

EKOLOGICKÁ STABILITA / MIGRAČNÍ PROSTUPNOST / ÚSES

➔ A.6b PROBLÉMOVÝ VÝKRES | PROBLÉMY ÚSES I

➔ A.6c PROBLÉMOVÝ VÝKRES | PROBLÉMY ÚSES II

NRBC kaňon Vltavy je v nivě ve střetu se zastavěným územím Libčic
LBK jižně od Libčic vymezený na orné půdě (nefunkční)
LBK ze severu k Chýnovskému háji vymezený na orné půdě (nefunkční)
Nespojitě vymezený LBK jižně od Libčic

OHROŽENÍ KRAJINNÉHO OKRSKU

➔ A.6a PROBLÉMOVÝ VÝKRES | PROBLÉMY A OHROŽENÍ

Nebyla identifikována

LIBČICE

02

VIZE KRAJINNÉHO OKRSKU

Romantická rekreační krajina údolí Vltavy s Libčicemi n. Vltavou jako východištěm turistických tras do krajiny Přemyslovských Čech.

RÁMCOVÉ PODMÍNKY VYUŽITÍ (CÍLOVÉ KVALITY) KRAJINNÉHO OKRSKU

Zalesněné svahy Vltavy upravené pro každodenní rekreaci s drobnými plochami zemědělských kultur odolnými proti vodní erozi (sady, zahrady, louky a pastviny), obklopující jediné sídlo KO Libčice nad Vltavou a rekreačními plochami v nivě Vltavy.

RÁMCOVÁ DOPORUČENÍ PRO OPATŘENÍ VEDOUcí K DOSAŽENÍ CÍLOVÉ VIZE KRAJINNÉHO OKRSKU

OBECNÁ DOPORUČENÍ K DOSAŽENÍ CÍLOVÉ VIZE KRAJINNÉHO OKRSKU

Vytvářet podmínky pro zajištění bezpečné prostupnosti pro pěší a cyklisty z Libčic nad Vltavou do Turska a dále do krajiny Přemyslovských Čech.

Vytvářet podmínky pro kontinuální zprostitnění levého břehu Vltavy mezi Libčicemi a Podmoráním a Roztoky Podmoráně (a Prahy).

Vytvářet podmínky pro změny orné půdy na stabilnější zemědělské kultury (sady, louky a pastviny) na všech svažitých pozemcích nad zástavbou obce Libčice nad Vltavou (zejména na severní a západní straně).

Rozvíjet rekreační funkci nivy Vltavy.

Vytvořit podmínky pro zatravnění/zalesnění hran kaňonu Vltavy.

Zástavbou nepřekračovat krajinné horizonty.

UPOZORNĚNÍ NA VÝSKYT PRIORITYNÍCH OPATŘENÍ ČI ÚPRAV

Hrázkování na občasných bystřinách a stržích nad severní a západní stranou zástavby Libčic nad Vltavou.

Zatravnění hran kaňonu Vltavy.