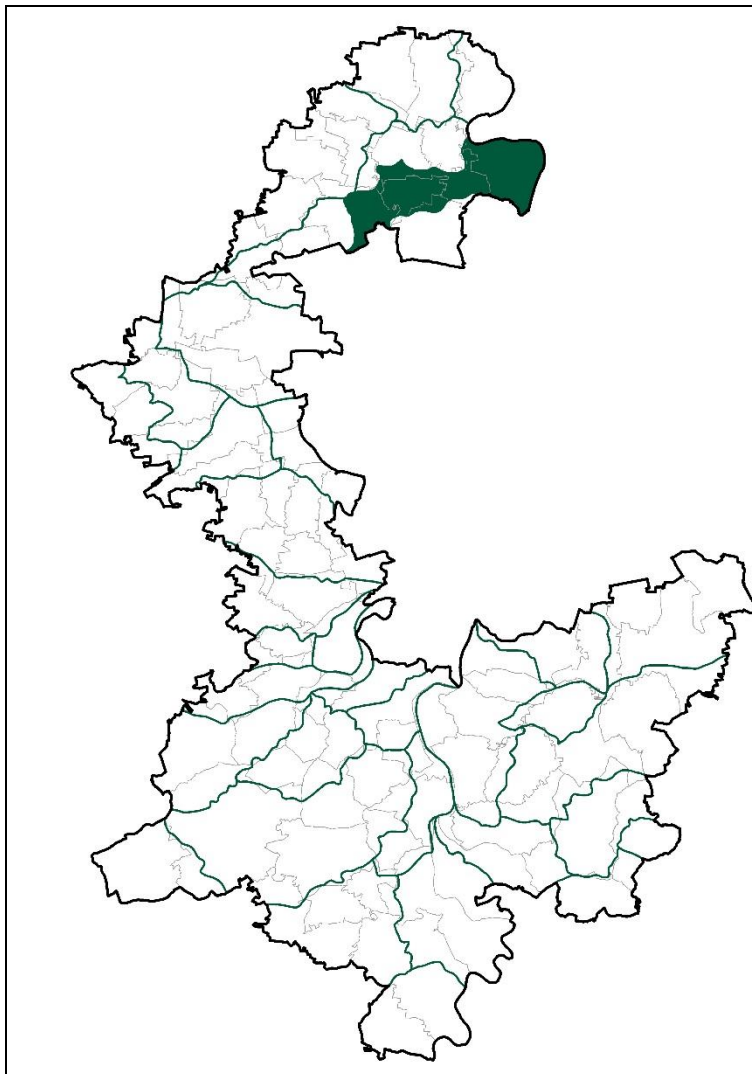


PODLETIŠTÍ

05

VYMEZENÍ KRAJINNÉHO OKRSKU



Dotčené obce:

Únětice, Úholičky, Statenice, Velké Přílepy, Roztoky, Tuchoměřice, Horoměřice, Lichoceves

Sousedící krajinné okrsky:

03 – Zákolanský potok, 04 – Podmoráň, 06 – Severní koberec, 07 – Letiště

Popis vymezení krajinného okrsku:

Krajinný okrsek je vymezen výsekem povodí Únětického potoka. Západní hranici tvoří rozvodnice k uzávěrovému profilu pod mostem přes Únětický potok pod ulicí U hřiště v Tuchoměřicích. Východní hranici tvoří hranice SO ORP Černošice. Severní hranici KO tvoří rozvodnice povodí Podmoráňského potoka (součástí KO je tak město Roztoky). Pro krajinu KO je typická rostlinná velkovýroba na plošinách a velmi intenzivní rezidenční suburbanizace v původně ekologicky stabilnějších svazích hluboce zaříznutého údolí Únětického potoka. To platí i pro území Roztok, kde dominantní část urbanizovaného území leží v nivě Vltavy a na její první říční terase, aniž by překročilo krajinné rozhraní.

PODLETIŠTÍ

05

STÁVAJÍCÍ KVALITY / CHARAKTERISTIKY KRAJINNÉHO OKRSKU



Údolí Únětického potoka u Statenic od Horoměřic



Prostor mezi Horoměřicemi a Statenicemi



Únětice od Horoměřic

VODNÍ REŽIM

Voda z KO je odváděna převážně prostřednictvím Únětického potoka, do kterého přispívají především jeho pravostranné přítoky Kopaninský a Horoměřický potok. KO je tvořeno částečně povodím Únětického potoka, avšak jen jeho levou spodní částí. Vodní režim je v případě přívalových dešťů ovlivněn splachy z nepropustných ploch Letiště Praha/Ruzyně a souvisejících ploch komerčních hal a parkovišť. V obci Tuchoměřice je poldr, který transformuje povodňové průtoky z přívalových dešťů svedených z výše uvedených pozemků. Na tomto poldru je provedena revitalizace, která by mohla rozvolnit tok a zvýšit jeho hydro-ekologickou stabilitu.

Vlastní KO lze podle hydrologického režimu rozdělit na údolí Únětického potoka, terasy kolem Vltavy a samotnou řeku Vltavu, která lemují KO z východu. Oblast mezi Přední Kopaninou a Statenicemi, ze které se připojuje Kopaninský potok, je zalesněná a má významný vliv na stabilitu průtoku na Únětickém potoce. Po soutoku s Únětickým potokem se začíná údolí pozvolně zařezávat do krajiny. Tento charakter se propaguje směrem po toku, kdy se tok Únětického p. postupně zařezává do kaňonu Vltavy.

Toto se projevuje charakteristicky krátkými dráhami povrchového odtoku na svazích lemující tok. V oblasti KO je vysoká míra urbanizace a orné půdy. Retenční kapacita je dána nevhodným využíváním krajiny. KO má potenciál na zvýšení retenčních schopností pomocí změny hospodaření na orné půdě, a to především v místech přirozených depresí.

Roztoky u Prahy leží na terasách řeky Vltavy, která je hlavním hydrologickým prvkem tohoto sídla. Na Únětickém potoce leží několik malých vodních nádrží. Udržení kvality vody na těchto nádržích je problematické z důvodu vysokého příjmu živin ze zdrojů ČOV, septiků mimo ČOV a splachů z orné půdy

PODLETIŠTÍ

05

HOSPODAŘENÍ V KRAJINĚ

Nezastavěné území KO je intenzivně využíváno k rostlinné velkovýrobě, na východě a jihu jsou nepřístupné prudké svahy zalesněné. Významná část území je urbanizovaná, a to včetně částí nivy Únětického potoka.

OSÍDLENÍ A URBANIZAČNÍ PROCESY

V krajinném okrsku Podletišť se nacházejí obce Tuchoměřice (východní část s vesnicí Tuchoměřice), Statenice s místní částí Černý Vůl, Únětice a město Roztoky s částí Žalov. Roztoky jsou vybavené město funkčně těsně napojené na Prahu, Tuchoměřice jsou vesnice s potenciálně širší obslužnou funkcí. Území krajinného okrsku Podletišť je silně zasaženo rezidenční suburbanizací. V období 2001 až 2011 narostl počet obyvatel na 187 % počátečního stavu, s odpovídajícím nárůstem počtu domů, bytů a zastavěného území. Zvláště postižené jsou zejména Statenice, které podél takřka srostly se sousedními obcemi Velké Přílepy a Horoměřice. Rozvoj Únětic a Tuchoměřic je na území krajinného okrsku daleko konzervativnější, zástavba se omezuje na území historických sadů a zahrad a nepřekonal pohledové horizonty. Územní plány obsahují další rozsáhlé plochy extenzivního rozvoje zejména bydlení zejména ve Statenicích (plánovaný výhled zastavěného území 219 % stavu roku 2016) a Roztokách, v poněkud menší míře v Tuchoměřicích (plánovaný výhled zastavěného území 189 % stavu roku 2016). Do území krajinného okrsku Podletišť zasahují i rozvojové plochy Horoměřic, které by potvrdily srůst zastavěných území Horoměřic a Statenic. Celkový výhled ploch zastavěného území je 153 % stavu roku 2016.



REKREACE V KRAJINĚ

Rekreační potenciál krajiny je omezen na relativně ekologicky stabilní údolí Únětického potoka, kde se střídají plochy zahrad a trvalých travních porostů s malými zahrádkářskými a chatovými osadami. Rekreační hodnota krajiny mimo tuto údolí je velmi nízká. Údolí Únětického potoka je proto přetížené rekreačními aktivitami. Významnými cíli rekreace jsou také hradiště Levý Hradec a vrch Řivnáč na severním okraji Roztok. Naučná stezka Levý Hradec.

PROSTUPNOST A CESTNÍ SÍŤ

Prostupnost a cestní síť v krajině je silně ovlivněná terénními poměry. Prostupnost krajinou je poměrně dobrá ve směru západ-východ podél údolí potoka a velmi špatná v příčném směru sever-jih.

EKOLOGICKÁ STABILITA A MIGRAČNÍ PROSTUPNOST

Kostra ekologické stability území je založená na relativně stabilních plochách na svazích vltavského kaňonu a svahů údolí Únětického potoka. Ekologicky stabilní plochy vytváří při ústí Únětického potoka rozsáhlejší plocha (Roztocký háj a Tiché údolí). Údolí Únětického potoka má v území mezi Tuchoměřicemi a Statenicemi a Úněticemi a Roztoky, zejména v kontrastu s urbanizovanou krajinou a plochami zemědělské velkovýroby, vysokou ekologickou hodnotu. Kostru ÚSES v KO tvoří nadregionální biocentrum údolí Vltavy a regionální biokoridor údolím Únětického potoka k rozsáhlým lesním porostům mezi Statenicemi a Tuchoměřicemi (a dále přes Turskou plošinu do údolí Zákolanského potoka). Větev podél Únětického potoka pokračuje jako lokální ÚSES přes Kněževy k Dobrovízi.

PODLETIŠTÍ

05

ZÁMĚRY SE ZÁSADNÍM POTENCIÁLNĚ NEGATIVNÍM VLIVEM NA KRAJINU

➔ A.5 VÝKRES ZÁMĚRŮ | ZÁMĚRY S VLIVEM NA KRAJINU

Masivní rozvoj zástavby v severní části Statenic

KRAJINNÉ HODNOTY A POTENCIÁLY KRAJINNÉHO OKRSKU

➔ A.2a VÝKRES HODNOT A KRAJINNÝCH POTENCIÁLŮ | PŘÍRODNÍ A KRAJINNÉ HODNOTY

➔ A.2b VÝKRES HODNOT A KRAJINNÝCH POTENCIÁLŮ | ÚSES A KOSTRA EKOLOGICKÉ STABILITY

➔ A.2c VÝKRES HODNOT A KRAJINNÝCH POTENCIÁLŮ | KULTURNÍ HODNOTY

Přírodní rezervace Údolí Únětického potoka

Přírodní rezervace Roztocký háj – Tiché údolí

Kaňon a terasy řeky Vltavy

Hluboce zaříznuté údolí Únětického potoka

rybníky na Únětickém potoce

Tiché údolí

Les Háj u Tuchoměřic

Významný krajinný prvek registrovaný Levý Hradec

Památné stromy Platan javorolistý a Buk lesní v Roztokách

Památný strom Buk v Tuchoměřicích

Vrch Řivnáč s vyhlídkou na meandr Vltavy u Řeže

Vyhliídka Stříbrník nad Podmorání

Alšova vyhlídka v Úněticích

Vyhliídka z vrchu Na Vrších u Roztok

Přemyslovské hradiště Levý Hradec

Hradiště Řivnáč

Kostel sv. Klimenta na Levém Hradci

Kostel sv. Jana Křtitele v Roztokách

Zámek Roztoky u Prahy

Středočeské museum Roztoky u Prahy

Výklenková kaple v Roztokách

Historické vily v Tichém údolí – nejstarší letovisko letních bytů v okolí Prahy (2. pol. 19. století)

Historické vodní mlýny v údolí Únětického potoka: Kašparův mlýn v Tuchoměřicích, Koníčkův (též Štěrbův) mlýn v Tuchoměřicích, Kopanský mlýn v Tuchoměřicích, Prchalův mlýn v Tuchoměřicích, Mlýn Cimerman ve Statenicích, Dolejší (též U Trojánků) mlýn v Úněticích, Hořejší (též U Kropáčků) mlýn v Úněticích, Drábkovský (též Potůčkův) mlýn Černém volu, Koníčkův mlýn, Moldavský mlýn v Roztokách, Nový (též Vesnický) mlýn v Roztokách, Braunerův (též Malý) mlýn v Roztokách

Husův sbor v Tuchoměřicích

Kaple sv. Rozálie v Tuchoměřicích

Zámek Statenice

Kostel Nanebevzetí Panny Marie v Úněticích

Kaple sv. Jana Nepomuckého v Úněticích

Hřbitovní kaple sv. Josefa v Úněticích

Únětický pivovar

PODLETIŠTÍ

05

ZÁVADY A PROBLÉMY KRAJINNÉHO OKRSKU

VODNÍ REŽIM V KRAJINĚ

➔ A.6a PROBLÉMOVÝ VÝKRES | PROBLÉMY A OHROŽENÍ

Západní část KO je součástí povodí kritického bodu na Únětickém potoce na hrázi Malého rybníka
Kanalizované koryto Únětického potoka ve Statenicích a Tuchoměřicích (mimo již revitalizovaný úsek toku)
Převážná část nivy Únětického potoka zastavěná
Významná část vodního režimu KO je ovlivněná rezidenční urbanizací
Nedostatečná kapacita koryta Žalovského potoka, při vyšších intenzitách deště není schopné pobrat všechnu vodu
Při přívalových deštích splach vody z prameniště Žalovského potoka, voda se pak valí ulicemi Přílepská a Lidická
Při přívalových deštích přívaly vody ulicí Průmyslová a U Zastávky až k železniční zastávce Žalov
Splachy vody ze severního svahu nad Tichým údolím v Roztokách do údolí Únětického potoka

HOSPODAŘENÍ V KRAJINĚ

➔ A.6a PROBLÉMOVÝ VÝKRES | PROBLÉMY A OHROŽENÍ

Nadměrné půdní bloky mezi Tuchoměřicemi a Statenicemi a Úněticemi a Roztoky, snižující odolnost zemědělských pozemků k vodní erozi
Malá hustota polních cest v zemědělsky obhospodařované krajině

URBANIZAČNÍ PROCESY (OSÍDLENÍ / KRAJINNÝ RÁZ)

➔ A.6a PROBLÉMOVÝ VÝKRES | PROBLÉMY A OHROŽENÍ

Disproporční rozvoj rezidenční funkce sídel, způsobující přetížení veřejné infrastruktury, extrémní dopravní zátěž silniční sítě a potřebu přizpůsobení krajiny zvýšeným požadavkům na každodenní rekreaci
Zástavba Velkých Přílep překračující na jihu krajinný horizont
Srůst zástavby Horoměřic a sousedních Statenic, bez ponechání volného krajinného prostoru
Postupné srůstání zástavby Statenic a Tuchoměřic údolím Únětického potoka

PROSTUPNOST KRAJINY PRO ČLOVĚKA A CESTNÍ SÍŤ

➔ A.6a PROBLÉMOVÝ VÝKRES | PROBLÉMY A OHROŽENÍ

Nedostatečná kapacita cestní sítě v Tichém údolí mezi Úněticemi a Roztokami, četné kolize mezi chodci a cyklisty
Chybějící pěší a cyklistické propojení mezi západním Roztoky a vrchem Na Vrších
Chybějící pěší a cyklistická prostupnost napříč údolím Podmoráňského potoka z Roztok (z Řivnáče) na Erz
Chybějící propojení pro pěší a cyklisty (mimo silnice) mezi Statenicemi a Tuchoměřicemi a mezi Statenicemi a Velkými Přílepy
Chybějící přímé pěší a cyklistické propojení mezi Úněticemi a Úholičkami

EKOLOGICKÁ STABILITA / MIGRAČNÍ PROSTUPNOST / ÚSES

➔ A.6b PROBLÉMOVÝ VÝKRES | PROBLÉMY ÚSES I

➔ A.6c PROBLÉMOVÝ VÝKRES | PROBLÉMY ÚSES II

Chybějící vložená LBC na RBK údolím Únětického potoka
Střety RBK údolím Únětického potoka se zástavbou v Úněticích a Statenicích
LBC západně od Statenic jsou vymezená částečně na orné půdě (nefunkční)
Nepropojení regionálního ÚSES údolím Únětického a Zákolanského potoka přes Turskou plošinu
Přerušení lokálního ÚSES zástavbou jižně od Tuchoměřic
Přerušení lokálního ÚSES mimoúrovňovou křižovatkou dálnice D7 u letiště
LBC jižně od Tuchoměřic částečně vymezené na orné půdě (nefunkční)

PODLETIŠTÍ

05

OHROŽENÍ KRAJINNÉHO OKRSKU

➔ A.6a PROBLÉMOVÝ VÝKRES | PROBLÉMY A OHROŽENÍ

Další nekoordinovaný rozvoj rezidenční suburbanizace, zejména pak masivní rozvoj zástavby v severní části Statenic

PODLETIŠTÍ

05

VIZE KRAJINNÉHO OKRSKU

Krajina plně vybavených městeček v zelené rekreační krajině.

RÁMCOVÉ PODMÍNKY VYUŽITÍ (CÍLOVÉ KVALITY) KRAJINNÉHO OKRSKU

Sídla charakteru malých městeček Tuchoměřice a Statenice rozvinutá v kompaktní plně vybavená rezidenčně-obslužná maloměsta na vnitřních svazích údolí Únětického potoka s revitalizovaným potokem v revitalizované nivě jako zelenou rekreační osou. Město Roztoky a obec Únětice rozvíjet při zachování jejich stávajícího charakteru. Zemědělská krajina transformovaná na harmonickou kulturní krajinu a Roztocký háj rozvíjený jako hodnotné rekreační zázemí pro místní obyvatele i obyvatele hl. města Prahy.

RÁMCOVÁ DOPORUČENÍ PRO OPATŘENÍ VEDOUcí K DOSAŽENÍ CÍLOVÉ VIZE KRAJINNÉHO OKRSKU

OBECNÁ DOPORUČENÍ K DOSAŽENÍ CÍLOVÉ VIZE KRAJINNÉHO OKRSKU

Vytvářet podmínky pro revitalizaci a zpřístupnění nivy a koryta Únětického potoka.

Neumožňovat rozvoj zástavby na hrany svahů údolí Vltavy a Únětického potoka a/nebo na plošiny nad nimi.

Vytvářet podmínky pro intenzifikaci polyfunkční zástavby zejména uvnitř zastaveného území sídel; populačně rostoucí sídla důsledně vybavovat stupněm občanského vybavení adekvátním obsluhované populaci a zajištění standardu fyzické dostupnosti.

Zástavbu (stávající i novou) řešit tak, aby umožňovala maximální dosažitelnou retenci a zasakování srážkových vod (plochy umožňující vsak vody, zelené střechy, minimum zpevněných ploch, technická opatření pro retenci a zasakování).

Vytvářet podmínky pro realizaci prvků ÚSES, cestní sítě a případných změn kultur na zemědělsky využívaných plošinách nad údolím Únětického potoka.

Vytvářet podmínky pro možné vybudování poldru na Únětickém potoce mezi Úněticemi a Statenicemi.

UPOZORNĚNÍ NA VÝSKYT PRIORITYNÍCH OPATŘENÍ ČI ÚPRAV

Revitalizace nivy a koryta Únětického potoka.

Realizace ÚSES.

Zahuštění cestní sítě v zemědělsky intenzivně obhospodařované krajině plošin nad Vltavou a Únětickým potokem.