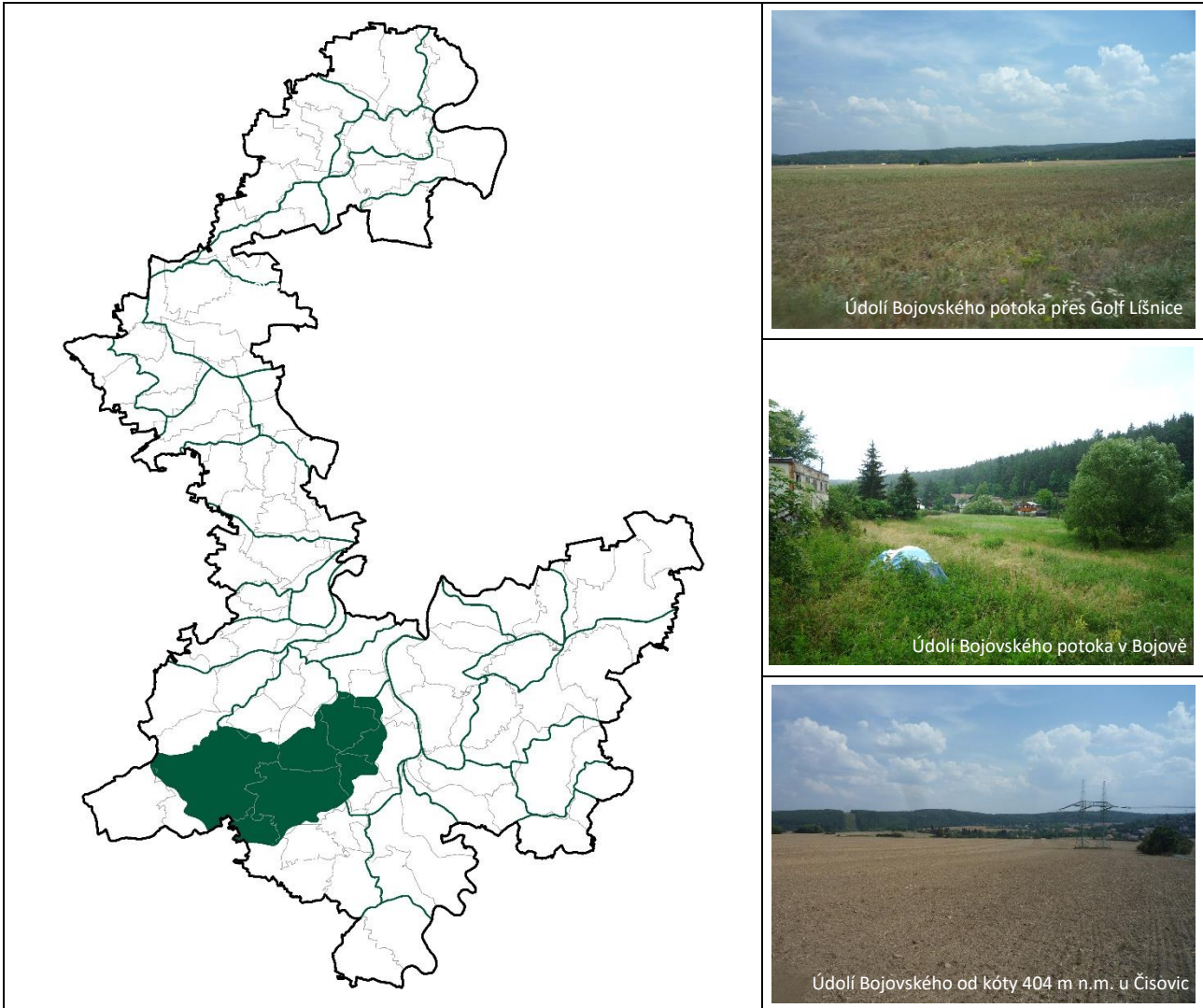


# BOJOVSKÝ POTOK

22

## VYMEZENÍ KRAJINNÉHO OKRSKU



**Dotčené obce:**

Kytín, Mníšek pod Brdy, Bojanovice, Čisovice, Davle, Hvozdnice, Jíloviště, Líšnice, Měchenice, Řitka, Bratřínov, Klíнец, Zahořany, Trnová

**Sousedící krajinné okrsky:**

19 – Všenorský potok, 20 – Brdy, 21 – Prameny, 23 – Údolí Kocáby, 24 – Za Cukrákem, 26 – Povltavský venkov

**Popis vymezení krajinného okrsku:**

KO je vymezen na povodí Bojovského potoka mezi uzavírajícími profily u soutoku Bojovského potoka a bezejmenného vodního toku z Dolejších Korytan a pod železničním mostem u chatové osady Brabčárna.

# BOJOVSKÝ POTOK

22

## STÁVAJÍCÍ KVALITY / CHARAKTERISTIKY KRAJINNÉHO OKRSKU



Krajina mezi Klínecem a Lišnicí



Údolí Bojovského potoka s Čisovicemi od Švandřovic



Údolí Bojovského potoka od severu od Čisovic (od kóty 404 m n.m.)



Mníšek pod Brdy ze Skalky

# BOJOVSKÝ POTOK

22

## VODNÍ REŽIM

KO je odvodňován Bojovským potokem, který pramení za západní hranicí KO, na západě území KO protéká jeho středem a ve východní polovině při jižní hranici KO. Povodí Bojovského potoka má převážně charakter od severu k jihu mírně nakloněné roviny členěné údolími levobřežních přítoků Bojovského potoka. Především dolní tok Bojovského potoka včetně jeho přítoků mají údolí hluboce zařízlá do okolního terénu. Z pravobřežních přítoků je nejvýznamnější Zahořanský potok, který se do Bojovského potoka vlévá pod Čisovicemi. Údolí Bojovského potoka se pod Klínцем zavírá do hlubokého zalesněného kaňonu, ze kterého se vlévá do Vltavy.

Svahy na jihu KO jsou prakticky bez výjimky zalesněné a srážkové vody z nich odtékají povrchovým odtokem přímo do Bojovského potoka. Povodí přítoků mají své vrchní partie využívané k zemědělskému hospodaření anebo jsou urbanizovány.

Odezva přítoků Bojovského potoka na přivalové srážky je relativně velmi rychlá.

Na území KO je v údolí nad Mníškem pod Brdy kaskáda třech rybníků, na východ od hrudkoven je velký rybník Sýkorník. Na orné půdě v okolí Sýkorníku se vyskytují plošiny s úzkou vazbou na vodní tok, které mohou být podmáčené. Bezodtoké terénní deprese s potenciálem k retenci se vyskytují především v lesích podél Bojovského potoka, v menší míře pak na zemědělsky obhospodařovaných půdách východně od Mníšku pod Brdy. Přes intenzivní zemědělskou činnost podél horního toku Bojovského potoka zde nedochází ke konfliktům vlivem zásahu orné půdy do ochranného pásma vodního toku. Celková potenciální maximální retence povodí je ve srovnání s územím ORP Černošice průměrná, a je velmi silně závislá na způsobu hospodaření na orné půdě.

## HOSPODAŘENÍ V KRAJINĚ

Území severní plošiny KO mezi Klínцем a Mníškem pod Brdy je využíváno k intenzivnímu zemědělskému hospodaření na velkých blocích orné půdy. Měřítka krajiny se směrem k jihu přibližuje měřítku harmonické kulturní krajiny s vyrovnaným zastoupením ploch orné půdy a lučních porostů. K severu obrácené prudké svahy na jižní straně údolí a kaňon Bojovského potoka před ústím do Vltavy u Měchenic jsou zalesněné.

V území jsou dvě plochy v minulosti využívané k deponování odpadů z mníšeckých hrudkoven železné rudy. Těžba železné rudy byla již ukončena.

## OSÍDLENÍ A URBANIZAČNÍ PROCESY

V krajinném okrsku Bojovský potok se nachází město Mníšek pod Brdy, další obce Čisovice, Zahořany a Klíнец a části obce Líšnice (část vlastní Líšnice) a Davle (část sídla Sloup). Mníšek pod Brdy je vybavené město, z ostatních obcí žádná nemá širší obslužný význam. Čisovice a Zahořany spádují do Mníšku, ostatní sídla spíše do Prahy. Hlavními cíli suburbanizačního tlaku Prahy na území krajinného okrsku až doposud byl Mníšek pod Brdy (zejména prostorově oddělená sídla Rymaně a Stříbrná Lhota) a Klíнец, aniž by byla zásadním způsobem změněna jejich identita nebo role v sídelním systému. V Čisovicích, Zahořanech a Líšnici dosud byl rozvoj přiměřený velikosti sídel. Údolí Bojovského potoka bylo historicky využíváno k individuální rekreaci. Objekty individuální rekreace jsou postupně transformovány na trvalé bydlení.



Záměry územního plánu Líšnice a ve výrazně menší míře i územních plánů ostatních obcí v krajinném okrsku směřují k dalšímu suburbanizačnímu růstu. Extrémní nárůst zastavěného území převážně pro bydlení a golfový areál plánuje obec Líšnice (plánovaný nárůst na 268 % stavu roku 2016 v celém území obce – tedy více než 2,5krát; krajinného okrsku Bojovský potok se týká téměř polovina ploch nárůstu). Nárůst zastavěného území v celém krajinném okrsku by podle územních plánů dosáhl 152 % stavu roku 2016, pro bydlení je plánovaný nárůst na 134 %.

# BOJOVSKÝ POTOK

# 22

## REKREACE V KRAJINĚ

Území KO bylo historicky intenzivně využíváno pro individuální krátkodobou rekreaci vázanou na železniční trať Praha – (Mníšek pod Brdy) – Dobříš, zejména v okolí Bojova, na území Klínce, Zahořan a také na území Mníšku pod Brdy se nacházejí rozsáhlé chatové osady.

U rybníka Sýkorníku v Mníšku pod Brdy je jezdecké centrum. Severně od Líšnice se nachází golfové hřiště.

Ze západu do území KO zasahují hřebeny Brd, jejichž hlavním turistickým cílem je na území KO poutní areál Skalka.

Město Mníšek pod Brdy je jedním z významných nástupních míst do Brd od jihu, od dálnice D4.

## PROSTUPNOST A CESTNÍ SÍŤ

Prostupnost krajinou KO je na západě a jihu území dobrá, severní plošina mezi Klínцем a Mníškem pod Brdy je však prostupná prakticky výhradně po síti silnic 3. třídy, síť polních cest je velmi řídká, některá obce a obytná sídla ani nejsou mezi sebou vzájemně propojená volnou krajinou.

Těleso dálnice D4 tvoří velmi výraznou bariéru pěší a cyklistické prostupnosti.

## EKOLOGICKÁ STABILITA A MIGRAČNÍ PROSTUPNOST

Ekologická stabilita KO odpovídá harmonické kulturní krajině, ale zemědělsky obhospodařovaná část krajiny KO je tvořená velkými půdními bloky. Ekologická stabilita KO je zajišťovaná téměř výhradně sítí doprovodných porostů malých vodních toků a lesními porosty na hřebenech Brd a svazích pravého břehu Bojovského potoka.

Na území KO se vyskytuje významná technická bariéra tělesa dálnice D4 oddělující ekologicky relativně stabilní krajiny Brd a středního Povltaví. Chybí zde jakékoli ekodukty či propustky pod dálnicí a migrační prostupnost je tak zásadně narušena.

Zalesněným pásem Studenské vrchoviny prochází RBK mezi RBC V Desinách a Klínec. Podél Bojovského potoka je vymezen lokální biokoridor s lokálním biocentrem, který posléze mezi RBC V Desinách a Klínec s RBK splývá. Síť lokálního ÚSES je orientovaná ve směru východ – západ a jsou v ní zastoupena vymezení jak v hydrické řadě zamokřené – potoční nivy, tak v hydrických řadách normální a omezené.

## ZÁMĚRY SE ZÁSADNÍM POTENCIÁLNĚ NEGATIVNÍM VLIVEM NA KRAJINU

### ➔ A.5 VÝKRES ZÁMĚRŮ | ZÁMĚRY S VLIVEM NA KRAJINU

Masivní rozvoj obytné zástavby severně od Líšnice

# BOJOVSKÝ POTOK

# 22

## KRAJINNÉ HODNOTY A POTENCIÁLY KRAJINNÉHO OKRSKU

- **A.2a VÝKRES HODNOT A KRAJINNÝCH POTENCIÁLŮ** | PŘÍRODNÍ A KRAJINNÉ HODNOTY
- **A.2b VÝKRES HODNOT A KRAJINNÝCH POTENCIÁLŮ** | ÚSES A KOSTRA EKOLOGICKÉ STABILITY
- **A.2c VÝKRES HODNOT A KRAJINNÝCH POTENCIÁLŮ** | KULTURNÍ HODNOTY

Přírodní park Hřebený

VKP Sýkorník

Alej památných stromů v Lipkách v Mníšku pod Brdy

Památné stromy Mníšek pod Brdy: Lípa u Pivovárky, Dub u Rybníčku, Buk na Skalce

Památný strom Dub letní v Zahořanech

Památný strom Tis v Čisovicích

Lesní masivy jižních svahů Brd a pravého břehu Bojovského potoka

Výhledy ze Skalky do údolí Bojovského potoka a na město Mníšek pod Brdy

Výrazná krajinná osa údolí Bojovského potoka

Mníšecká rybníční soustava na Bojovském potoce mezi Stříbrnou Lhotou a Čisovicemi

Příznivě členitá krajina s mozaikou luk a pastvin kolem Klínce

Kultovní chatové osady podél Bojovského potoka

Železniční trať Měchenice – Dobříš, oblíbená trampy

Poutní areál Skalka s Klášterem Skalka, poutní cestou a kaplí sv. Máří Magdalény

Zámek Mníšek pod Brdy

Historická jádra Mníšku pod Brdy, Rymáně, Líšnice, Klínce

Přístupné bývalé podzemní doly v Mníšku pod Brdy – potenciál interpretace hornické minulosti Mníšecka

Sejpy a pinky a Štola Čertovka u Klínce – autentický doklad historie rýžování a těžby drahých kovů

Kostel sv. Václava v Mníšku pod Brdy

Kostel Všech Svatých v Líšnici

Kaple Navštívení Panny Marie v Čisovicích

Kaplička v Rymáně

Kaplička v Zahořanech

Kaplička v Bojově

Golfové hřiště Líšnice (kde hrálo golf již Osvobozené divadlo)

# BOJOVSKÝ POTOK

22

## ZÁVADY A PROBLÉMY KRAJINNÉHO OKRSKU

### VODNÍ REŽIM V KRAJINĚ

#### ➔ A.6a PROBLÉMOVÝ VÝKRES | PROBLÉMY A OHROŽENÍ

Nízká retenční schopnost zemědělsky obhospodařované krajiny zejména levého břehu Bojovského potoka, zhoršující podmínky na uzavírajícím profilu nad Měchenicemi

Nepřístupné koryto Bojovského potoka v Čisovicích

Zastavěná niva Bojovského potoka v Čisovicích a Bojově

Četné regulované a napřímené úseky Bojovského potoka

Klínec: obec na kopci, a navíc ve srážkovém stínu Brd, prší tu velmi málo a veškerá voda, která naprší, tak odečte

Splachy dešťové vody ze svahů Brd do zástavby Mníšku pod Brdy (nefunkční historické odvodňovací příkopy na jižní okraji brdských lesů, nad zástavbou)

### HOSPODAŘENÍ V KRAJINĚ

#### ➔ A.6a PROBLÉMOVÝ VÝKRES | PROBLÉMY A OHROŽENÍ

Rozsáhlé půdní bloky orné půdy zejména v prostoru mezi Čisovicemi, Líšnicí a Klínecem

Nízký podíl ekologicky stabilních krajinných prvků v zemědělsky obhospodařované krajině

Ohrožení velkých bloků orné půdy vodní erozí, velké množství polí svažitých

Staré ekologické zátěže z bývalých kovohutí v Mníšku pod Brdy, východně od brownfieldu bývalých hrudkoven

Kácení lesních porostů do vzdálenosti 50 m od okraje železniční trati v údolí Bojovského potoka

### URBANIZAČNÍ PROCESY (OSÍDLENÍ / KRAJINNÝ RÁZ)

#### ➔ A.6a PROBLÉMOVÝ VÝKRES | PROBLÉMY A OHROŽENÍ

Nekoordinovaná zástavba Rymaní a prostoru mezi Rymaní a Čisovicemi

Neřízená transformace chatových osad na trvalé bydlení podél Bojovského potoka, zejména pak Čtvrť Svatopluka

Čecha, ale také osad v Klínici a Na Sekerce

Klínec: parcelace zemědělské půdy na Pinkausech > plíživá snaha majitelů polí o postupnou konverzi na chaty a dále na trvalé bydlení

Brownfields bývalých hrudkoven

### PROSTUPNOST KRAJINY PRO ČLOVĚKA A CESTNÍ SÍŤ

#### ➔ A.6a PROBLÉMOVÝ VÝKRES | PROBLÉMY A OHROŽENÍ

Špatná prostupnost zemědělsky obhospodařované krajiny, zejména pak mezi Líšnicí a Klínecem (jediná historická cesta, která dříve propojovala jádra obou obcí, je dnes zaniklá, rozoraná)

Špatná prostupnost údolím Bojovského potoka mimo silnice

Chybějící pěší/cyklo propojení mezi Mníškem pod Brdy a Čisovicemi mimo silnici, podél Bojovského potoka

Přerušená cesta podél Bojovského potoka mezi Měchenicemi a Spáleným mlýnem (eroze cesty vlivem povodní)

Obtížně prostupná bariéra dálnice D4

Zaplocování zemědělské krajiny ve vazbě na sídla

# BOJOVSKÝ POTOK

22

## EKOLOGICKÁ STABILITA / MIGRAČNÍ PROSTUPNOST / ÚSES

➔ **A.6b PROBLÉMOVÝ VÝKRES** | PROBLÉMY ÚSES I

➔ **A.6c PROBLÉMOVÝ VÝKRES** | PROBLÉMY ÚSES II

Neprostopnost dálnice D4 pro volně žijící živočichy (chybí ekodukty či propustky pro zvěř)

Zcela přerušená migrační prostupnost mezi lesními masivy Brd a údolím Bojovského potoka v prostoru Stříbrné Lhoty

Jedna větev rozdílného vymezení západní větve NRBK údolím Vltavy u Měchenic zasahuje na území KO

RBK nivou Bojovského potoka na území Bojova postrádá vložená LBC

Rozdílné vymezení RBK v údolí Bojovského potoka v ZÚR a ÚP

RBK v údolí Bojovského potoka od žst. Bojanovice ke Spálenému mlýnu tísňový zástavbou

LBK Bojovského potoka v Mníšku tísňový zástavbou

Přerušení LBK Bojovského potoka mimoúrovňovou křižovatkou v Mníšku pod Brdy

Přerušení vymezení LBK Bojovského potoka u Luckého mlýna

LBK od Včelníku k Hladovému vrchu z větší části vymezený po orné půdě (nefunkční)

LBK od Hladového vrchu k Bojovskému potoku přerušeny zástavbou okolo Čisovické ulice

LBC pod Horou u Zahořan s malou výměrou

LBC východně od Zahořan s malou výměrou

větev lokálního ÚSES mezi Čisovicemi a Líšnicí dominantně na orné půdě (nefunkční)

LBK Bojovského potoka tísňový zástavbou v Čisovicích

LBC na golfovém hřišti v Líšnici a propojující části LBK tísňové zástavbou

LBK u Klínce na orné půdě

Lokální ÚSES východně od Zahořan obestavený chatovými osadami Na Sekerce a v Čisovicích

## OHROŽENÍ KRAJINNÉHO OKRSKU

➔ **A.6a PROBLÉMOVÝ VÝKRES** | PROBLÉMY A OHROŽENÍ

Neřízená rezidenční suburbanizace, zejména v Líšnici či v Rymáně

V Mníšku pod Brdy se neřízeným rozvojem zástavby postupně stírají hranice mezi jednotlivými původně samostatnými sídly

Pokračující transformace chatových osad na trvalé bydlení, zejména v Rymáně, Čtvrti Svatopluka Čecha či v Bojově

# BOJOVSKÝ POTOK

22

## VIZE KRAJINNÉHO OKRSKU

Harmonická otevřená kulturní krajina s významným zastoupením luk, sadů a rozptýlené zeleně, která je přívětivým místem k životu.

## RÁMCOVÉ PODMÍNKY VYUŽITÍ (CÍLOVÉ KVALITY) KRAJINNÉHO OKRSKU

Dobře prostupná harmonická otevřená a přehledná kulturní zemědělská krajina, stejně hodnotná pro rekreaci jak jejich obyvatel, tak i návštěvníků z Prahy.  
 Jasně prostorově vymezené a dobře vybavené vesnice měkce přecházející do zemědělsky využívané krajiny přes pás záhumenních zahrad a sadů, s Mníškem pod Brdy jako plně vybaveným městským centrem kultury, služeb a zaměstnanosti.  
 Krajina zadržující maximum srážkové vody, nedovolující její neřízený odtok do Bojovského potoka.

## RÁMCOVÁ DOPORUČENÍ PRO OPATŘENÍ VEDOUcí K DOSAŽENÍ CÍLOVÉ VIZE KRAJINNÉHO OKRSKU

### OPATŘENÍ VEDOUcí K DOSAŽENÍ CÍLOVÉ VIZE KRAJINNÉHO OKRSKU

Členit velké půdní bloky cestami s alejemi/stromořadími a mezemi.  
 Vytvářet podmínky pro změnu zemědělských kultur z orné půdy na stabilnější kultury (louky, sady atp.), vytvářet zrnitější mozaiku kulturní krajiny.  
 Revitalizovat nivu Bojovského potoka, regulované úseky vodního toku mimo zástavbu rozvolnit, meandrovat.  
 Na přechodu sídel a (lesní i) zemědělské krajiny realizovat přechodové pásy stabilnějších kultur (produkční zahrady, sady, cesty, úvozy, parkové pásy či jejich kombinace), chránící vnitřní prostředí sídel před negativními vlivy hospodaření na orné půdě či povrchovým odtokem vody a bahnotokem z polí po přívalových srážkách.  
 Mníšek pod Brdy rozvíjet jako hlavní východiště turistů do Brd, vybavit turistickým informačním centrem, rozvíjet systematicky doprovodnou infrastrukturu pro turisty (stravování, ubytování vyššího standardu typu penzion nebo hotel).  
 Zajistit podmínky pro kontinuální prostupnost pěších a výletníků na kolech údolím Bojovského potoka z kaňonu Vltavy až do Mníšku pod Brdy a dále do Brd, stejně jako do Klínce (a Černolic).  
 Zatravnit svažité zemědělské pozemky ohrožené vodní erozí  
 Realizovat naučné turistické stezky přibližující historický vývoj KO, minulost těžby drahých kovů a železné rudy, stejně jako historii chatových osad v údolí Bojovského potoka.  
 Vytvářet podmínky pro zpomalení postupu povodňových vln na Bojovském potoce (členění velkých bloků orné půdy, realizace přehrázek a malých vodních nádrží na krátkých a prudkých přítocích Bojovského potoka atp.).  
 Realizovat opatření na zachycení přívalů vody z jižních svahů Brd do zástavby Mníšku pod Brdy.  
 Zajistit migrační prostupnost dálnice D4 pro volně žijící živočichy (ekodukty, propustky pod dálnicí).  
 Nepřipustit další vzájemný srůst zástavby sídel.

### UPOZORNĚNÍ NA VÝSKYT PRIORITNÍCH OPATŘENÍ ČI ÚPRAV

Revitalizace nivy a koryta Bojovského potoka.  
 Realizace retenčních opatření na Bojovském potoce a jeho krátkých a prudkých přítocích.  
 Zajištění pěší a cyklistické prostupnosti zemědělskou krajinou mezi Líšnicí a Klínem a údolím Bojovského potoka.  
 Realizace plošných opatření pro retenci a akumulaci srážek v zemědělské krajině.