

Vyhodnocení vlivů návrhu územního plánu
Karlík
na životní prostředí
podle přílohy zákona č.183/2006 Sb., o územním plánování
a stavebním řádu

Část A vyhodnocení vlivů na udržitelný rozvoj území
dle přílohy č. 5 vyhlášky č. 500/2006 Sb., v platném znění

prosinec 2013

U-24, s.r.o.



VYHODNOCENÍ VLIVŮ NÁVRHU ÚZEMNÍHO PLÁNU KARLÍK NA ŽIVOTNÍ PROSTŘEDÍ

PODLE PŘÍLOHY ZÁKONA č. 183/2006 Sb.,
O ÚZEMNÍM PLÁNOVÁNÍ A STAVEBNÍM ŘÁDU

ČÁST A VYHODNOCENÍ VLIVŮ NA UDRŽITELNÝ ROZVOJ ÚZEMÍ
DLE PŘÍLOHY Č. 5 VYHLÁŠKY Č. 500/2006 SB., V PLATNÉM ZNĚNÍ

Zpracovatelé:

ING. JOSEF CHAROUZEK ML. (GET s.r.o.)

MGR. KATEŘINA RÖSCHOVÁ (U - 24 s.r.o.)

MGR. DAVID TŘEŠŇÁK (U - 24 s.r.o.)

Odpovědný řešitel:

ING. JOSEF CHAROUZEK ML. (GET s.r.o.) – hodnocení koncepce
autorizace ke zpracování dokumentace a posudku rozhodnutím MŽP
č.j. 32227/ENV/09, rozhodnutí MŽP o prodloužení autorizace č.j.
76660/ENV/13

OBSAH

OBSAH.....	3
1. STRUČNÉ SHRNU TÍ OBSAHU A HLAVNÍCH CÍLŮ ÚZEMNĚ PLÁNOVACÍ DOKUMENTACE, VZTAH K JINÝM KONCEPCÍM.....	4
2. ZHODNOCENÍ VZTAHU ÚZEMNĚ PLÁNOVACÍ DOKUMENTACE K CÍLŮM OCHRANY ŽIVOTNÍHO PROSTŘEDÍ PŘIJATÝM NA VNITROSTÁTNÍ ÚROVNI	6
3. ÚDAJE O SOUČASNÉM STAVU ŽIVOTNÍHO PROSTŘEDÍ V ŘEŠENÉM ÚZEMÍ A JEHO PŘEDPOKLÁDANÉM VÝVOJI, POKUD BY NEBYLA UPLATNĚNA ÚZEMNĚ PLÁNOVACÍ DOKUMENTACE	14
4. CHARAKTERISTIKY ŽIVOTNÍHO PROSTŘEDÍ, KTERÉ BY MOHLY BÝT UPLATNĚNÍM ÚZEMNĚ PLÁNOVACÍ DOKUMENTACE VÝZNAMNĚ OVLIVNĚNY	32
5. SOUČASNÉ PROBLÉMY A JE VY ŽIVOTNÍHO PROSTŘEDÍ, KTERÉ BY MOHLY BÝT UPLATNĚNÍM ÚZEMNĚ PLÁNOVACÍ DOKUMENTACE VÝZNAMNĚ OVLIVNĚNY, ZEJMĚNA S OHLEDEM NA ZVLÁŠTĚ CHRÁNĚNÁ ÚZEMÍ A PTAČÍ OBLASTI.....	33
6. ZHODNOCENÍ STÁVAJÍCÍCH A PŘEDPOKLÁDANÝCH VLIVŮ NAVRHOVANÝCH VARIANT ÚZEMNĚ PLÁNOVACÍ DOKUMENTACE	34
7. POROVNÁNÍ ZJIŠTĚNÝCH NEBO PŘEDPOKLÁDANÝCH Kladných a záporných VLIVŮ PODLE JEDNOTLIVÝCH VARIANT ŘEŠENÍ A JEJICH ZHODNOCENÍ. SROZUMITELNÝ POPIS POUŽITÝCH METOD VYHODNOCENÍ VČETNĚ JEJICH OMEZENÍ	49
8. POPIS NAVRHOVANÝCH OPATŘENÍ PRO PŘEDCHÁZENÍ, SNÍŽENÍ NEBO KOMPENZACI VŠECH ZJIŠTĚNÝCH NEBO PŘEDPOKLÁDANÝCH ZÁVAŽNÝCH ZÁPORNÝCH VLIVŮ NA ŽIVOTNÍ PROSTŘEDÍ.....	51
9. ZHODNOCENÍ ZPŮSOBU ZAPRACOVÁNÍ VNITROSTÁTNÍCH CÍLŮ OCHRANY ŽIVOTNÍHO PROSTŘEDÍ DO ÚZEMNĚ PLÁNOVACÍ DOKUMENTACE A JEJICH ZOHLEDNĚNÍ PŘI VÝBĚRU VARIANT ŘEŠENÍ.....	52
10. NÁVRH UKAZATELŮ PRO SLEDOVÁNÍ VLIVU ÚZEMNĚ PLÁNOVACÍ DOKUMENTACE NA ŽIVOTNÍ PROSTŘEDÍ	52
11. NÁVRH POŽADAVKŮ NA ROZHODOVÁNÍ VE VYMEZENÝCH PLOCHÁCH A KORIDORECH Z HLEDISKA MINIMALIZACE NEGATIVNÍCH VLIVŮ NA ŽIVOTNÍ PROSTŘEDÍ	54
12. NETECHNICKÉ SHRNU TÍ VÝŠE UVEDENÝCH ÚDAJŮ, ZÁVĚR.....	54
SEZNAM OBRÁZKŮ A TABULEK.....	55

1. STRUČNÉ SHRNTÍ OBSAHU A HLAVNÍCH CÍLŮ ÚZEMNĚ PLÁNOVACÍ DOKUMENTACE, VZTAH K JINÝM KONCEPCÍM

Obec Karlík nemá zpracovaný územní plán. O pořízení nového územního plánu rozhodlo zastupitelstvo dne 14. 4. 2009. Požadavky na základní koncepci rozvoje území, uvedené v zadání územního plánu Karlík ze dne 31. 7. 2013, jsou zachovat klidný charakter obce utvářený zejména drobnější zástavbou rodinných domů zohledňující těsný kontakt s územím CHKO Český kras. Prostorové uspořádání má respektovat stávající podobu sídla s přirozenou dominantou kostela a přírodních prvků v území. Z hlediska širších vztahů v území mají být zohledněny vazby obce Karlík na okolní území obce, včetně případné koordinace s územními plány sousedních obcí (zejména s Dobřichovicemi a Lety).

Nový územní plán stanovuje podmínky pro současné využití ploch s rozdílným způsobem využití. Dále vymezuje 20 zastavitelných ploch s využitím převážně pro bydlení, občanské vybavení a dopravní infrastrukturu (cca 7,1 ha), 2 plochy přestavby pro bydlení a dopravní infrastrukturu (cca 0,8 ha) a 6 plochy změn v krajině pro veřejná prostranství a plochy smíšené nezastavěného území (cca 3,0 ha). Dále je navrženo 13 veřejně prospěšných staveb a dvě plochy územních rezerv (cca 0,4 ha). Rozvoj je navržen zejména na západním okraji sídla a ve velké proluce ve východní části sídla. Uvnitř sídla je navrženo několik rozvojových ploch v menších prolukách. Je vytvořen předpoklad pro nárůst počtu obyvatel až o 150 během následujících 15 let.

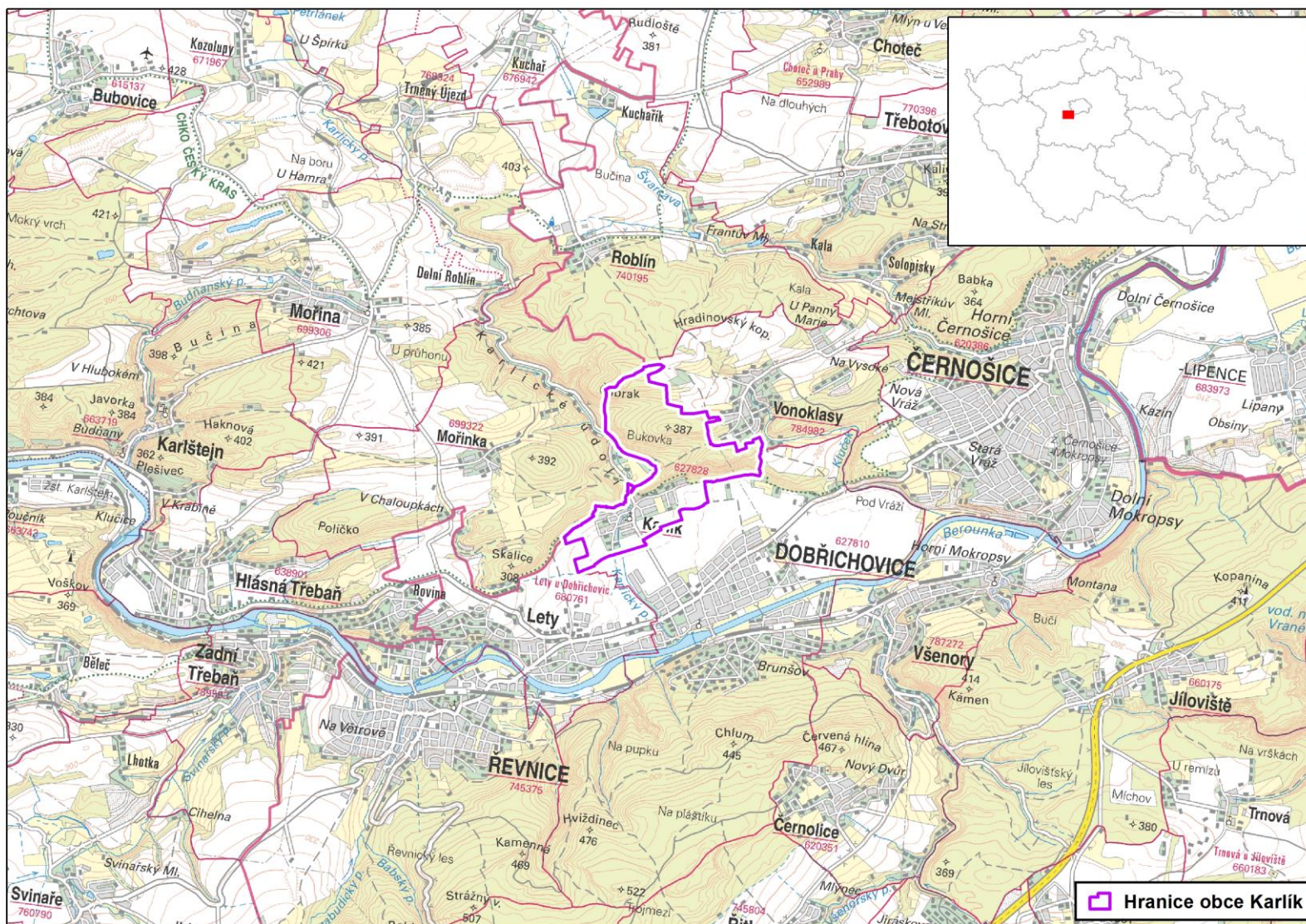
Pořizovatelem územního plánu je MěÚ Černošice, úřad územního plánování, schvalujícím orgánem je zastupitelstvo obce Karlík a zpracovatelem Ing. arch. Milan Salaba ve spolupráci s U – 24, s.r.o. Návrh územního plánu pro společné jednání byl zpracován v prosinci 2013.

Vyhodnocení vlivů návrhu územního plánu Karlík na životní prostředí je zpracováno podle přílohy zákona č. 183/2006 Sb., o územním plánování a stavebním řádu (stavební zákon). Jeho zpracování vyplývá z požadavku uvedeného v koordinovaném stanovisku k návrhu zadání územního plánu Karlík vydaným dne 18. 7. 2013 Krajským úřadem Středočeského kraje pod č. j.: 091385/2013/KUSK. Důvodem tohoto požadavku je stanovisko příslušného orgánu ochrany přírody, který podle ust. § 45i odst. 1 zákona č. 114/1992 Sb., o ochraně přírody a krajiny, ve znění pozdějších předpisů, nevyloučil významný vliv návrhu zadání územního plánu Karlík na území Natura 2000 na evropsky významnou lokalitu (dále jen EVL). Dle ust. § 45h a § 45i zákona č. 114/1992 Sb. je taková koncepce předmětem posouzení podle tohoto ustanovení, a posuzuje se tedy dle zákona o posuzování vlivů na životní prostředí. Vyhodnocení vlivů územního plánu na životní prostředí je také požadováno z preventivních důvodů s cílem stanovit podmínky a opatření na ochranu jednotlivých složek životního prostředí a veřejného zdraví v řešeném území.

Řešeným územím je správní území obce Karlík, které je tvořeno stejnojmenným katastrálním územím. Celková rozloha území je 187,89 ha. Obec má 522 bydlících obyvatel (ČSÚ k 1. 1. 2013).

Obec Karlík (kód obce: 627828) z hlediska správního spadá do ORP Černošice ve Středočeském kraji. Sousedí s obcemi Mořinka, Lety u Dobřichovic, Dobřichovice, Vonoklasy a Roblín.

Obrázek 1: Správní území obce Karlík v topografické mapě



2. ZHODNOCENÍ VZTAHU ÚZEMNĚ PLÁNOVACÍ DOKUMENTACE K CÍLŮM OCHRANY ŽIVOTNÍHO PROSTŘEDÍ PŘIJATÝM NA VNITROSTÁTNÍ ÚROVNI

Pro účely této kapitoly byly vybrány koncepce upravující cíle v oblasti ochrany životního prostředí a zdraví obyvatel na národní, regionální (krajské) a lokální úrovni.

Národní úroveň

Dlouhodobý program zlepšování zdravotního stavu obyvatelstva ČR Zdraví pro všechny v 21. století (2002), Dopravní politika České republiky pro léta 2005 – 2013 (2005, aktualizace 2011), Strategie dopravy jako nevyhnutelná součást rozvoje České republiky do roku 2025 (2011), Národní program snižování emisí České republiky (2007), Národní program na zmírnění dopadů změny klimatu v České republice (2004), Plán odpadového hospodářství České republiky (2003, aktualizace 2009), Národní implementační plán Stockholmské úmluvy v České republice (2005), Národní program čistší produkce (2000), Národní strategie ochrany biologické rozmanitosti České republiky (2005), Národní strategie rozvoje cyklistické dopravy České republiky pro léta 2013 – 2020 (2013), Státní energetická koncepce České republiky (2004, projednáván návrh aktualizace MPO ČR z 2012), Státní politika životního prostředí ČR 2012 - 2020 (2013), Státní program ochrany přírody a krajiny České republiky (1998, aktualizace 2009), Surovinová politika České republiky (2012, návrh aktualizace 2013), Strategie ochrany před povodněmi v České republice (2000), Zásady urbánní politiky (2010) a Politika územního rozvoje České republiky 2008 (schválena vládou 20. 7. 2009).

Národní koncepce jsou promítnuty v koncepcích na regionální úrovni, kde jsou podrobněji specifikovány cíle a opatření a mají konkrétnější vazbu k území. Z tohoto důvodu jsou dále komentovány a hodnoceny cíle na úrovni regionu Středočeského kraje. Uvedeny jsou pouze koncepce, které mohou mít výraznější vazby na proces územního plánování a na změny využití území. U těchto koncepcí je posouzena vazba na návrh změny územního plánu, tj. do jaké míry předkládané požadavky předkládané dokumentace mohou ovlivnit naplňování stanovených cílů.

V Politice územního rozvoje České republiky 2008 jsou vymezeny tzv. rozvojové osy a rozvojové oblasti, dále specifické oblasti, koridory a plochy dopravní infrastruktury a koridory a plochy technické infrastruktury a souvisejících záměrů. Území obce Karlík se nachází v rozvojové oblasti OB1 Rozvojová oblast Praha.

Regionální úroveň

Program rozvoje územního obvodu Středočeského kraje (2002, aktualizace 2009; nyní je připomínkovan návrh pro období 2014 - 2020), Územní energetická koncepce Středočeského kraje (2005), Generel cyklistických tras a cyklostezek na území Středočeského kraje - aktualizace 2012 (2012, nyní v procesu SEA), Povodňový plán Středočeského kraje (2004, pravidelně aktualizován), Plán rozvoje vodovodů a kanalizací Středočeského kraje do roku 2015 (2004, každoročně aktualizován), Plán oblasti povodí Dolní Vltavy (konečný návrh 2009, Zastupitelstvo Středočeského kraje jej schválilo dne 30. 11. 2009 usnesením č. 30-8/2009/ZK), Plán odpadového hospodářství Středočeského kraje (2004, aktualizace 2008), Program snižování emisí Středočeského kraje a Integrovaný program zlepšování kvality ovzduší Středočeského kraje (2004, změny 2007, 2008 a 2012), Dlouhodobý program zlepšování zdravotního stavu obyvatel Středočeského kraje – „ZDRAVÍ 21“, Koncepce ochrany přírody a krajiny Středočeského kraje v letech 2006 – 2016 (2006).

Zásady územního rozvoje Středočeského kraje vydalo zastupitelstvo Středočeského kraje v prosinci 2011, číslo usnesení: 4-20/2011/ZK ze dne 19. 12. 2011. V Zásadách územního

rozvoje Středočeského kraje je vymezena rozvojová oblast OB1 Rozvojová oblast Praha, ve které leží správní území obce Karlík.

Vybrané cíle z uvedených koncepcí ve vztahu k posuzovanému návrhu územního plánu shrnuje následující tabulka.

Tabulka 1: Vztah návrhu územního plánu Karlík a vybraných koncepcí a cílů ochrany životního prostředí na krajské úrovni

(zdroj: <http://www.kr-stredocesky.cz/portal/odbory/zivotni-prostredi-a-zemedelstvi/koncepce-v-oblasti-zp>, <http://www.kr-stredocesky.cz/>)

Koncepce	Vybrané cíle	Zhodnocení vztahu
Plán rozvoje vodovodů a kanalizací Středočeského kraje do roku 2015	<p>Systém zásobení pitnou vodou obce Karlík se nebude v budoucnosti měnit. Na stávající vodovod pro veřejnou potřebu budou napojeni všichni obyvatelé. Vodovodní síť se bude rozšiřovat v závislosti na budoucí výstavbě.</p> <p>V obci Karlík je uvažováno s dostavbou kanalizační sítě. Vzhledem k členitosti terénu bude tato dostavba řešena tlakovou kanalizací z plastových kanalizačních trub DN 90 v celkové délce 3,53 km, čímž bude odkanalizována celá obec. Odpadní vody od trvale bydlících obyvatel tak budou i nadále čištěny na ČOV Dobřichovice.</p>	
Plán oblasti povodí Dolní Vltavy	<ul style="list-style-type: none"> ▪ 3.2 Správné postupy v oblasti ochrany před povodněmi a negativním účinkem sucha - podporování akumuláční vodohospodářské funkce krajiny jako prevence proti velkoplošným povodním prostřednictvím zvyšování retenční kapacity území a snižování odtoku a jako prevence proti suchu v rámci adaptačních opatření proti nepříznivému vývoji změny klimatu - pomocí komplexních pozemkových úprav (KPÚ) zvyšovat retenční schopnosti krajiny prostřednictvím změny kultur a hospodaření v povodí, vytvářením retenčních prostor, zasakovacích pásů, remízků apod. 	<ul style="list-style-type: none"> - je navržena řada ploch změn v krajině na podporu retence krajiny - KPÚ nebyly doposud zahájeny; ÚP se věnuje retenci krajiny
Povodňový plán Středočeského kraje	<ul style="list-style-type: none"> - na území obce Karlík se nenachází žádný ohrožený objekt ani objekt ohrožující - na území obce Karlík není vymezeno záplavové území 	
Plán odpadového hospodářství Středočeského kraje	<ul style="list-style-type: none"> ▪ Závazná část POH Středočeského kraje – aktualizace 1 - 1.2.1. Obecné zásady – není podporována výstavba a provoz zařízení umístěných ve zvláště chráněných územích ve smyslu zákona č. 114/1992 Sb. nakládajících s odpadem, který má původ mimo tato území 	<ul style="list-style-type: none"> - návrh ÚP nevymezuje nové plochy na území ZCHÚ ani mimo něj, na kterých by bylo přípustné nakládání s odpady

Koncepce	Vybrané cíle	Zhodnocení vztahu
	<p>- 1.2.2. Komunální odpady – ve všech obcích s více než 1 000 obyvatel je podporována výstavba sběrných dvorů (u obcí nad 5 000 obyvatel v rozsahu 1 sb. dvůr na 5 000 až 8 000 ob.)</p> <p>- 1.2.3. Biologicky rozložitelné odpady – je podporován rozvoj domácího a komunitního kompostování, zejm. ve vesnické a příměstské zástavbě.</p> <p>- 1.2.6. Skládky, terénní úpravy a rekultivace – na území kraje není podporována výstavba skládek všech skupin v nových lokalitách. Výstavba nových kazet u stávajících skládek je možná. Jsou povolovány pouze skládky s minimální celkovou kapacitou více než 250 tis. m³ a s roční kapacitou větší než 20 000 tun. Je podporována přeměna stávajících skládkových areálů na centra komplexního nakládání s odpady</p> <p>- Cíl H. – Opatření H.4. - doplnit systém odděleného sběru využitelných složek komunálního odpadu (zejm. papír, kovy) o další doplňkové způsoby sběru odpadů od občanů (např. sběrné dvory, sběry ve školách, občasné sběry zájmových organizací, výkupny surovin apod.)</p> <p>▪ Směrná část POH Středočeského kraje - B.1.1. - zvýšit hustotu separačních hnízd v obcích na 1 sběrné místo s 3 kontejnery/ 300 - 350 obyvatel</p>	<p>- počet obyvatel je 522 (k 1. 1. 2013), sběrný dvůr v obci není. ÚP nenavrhuje žádnou změnu v odpadovém hospodářství.</p> <p>- Kompostování zavedeno není. ÚP nenavrhuje žádnou změnu v odpadovém hospodářství.</p> <p>- na území obce není provozována žádná skládka odpadů. ÚP nenavrhuje žádnou změnu v této oblasti.</p> <p>- ÚP nenavrhuje žádnou změnu v odpadovém hospodářství. Doplňkové způsoby sběru odpadů územní plánování ovlivnit nemůže.</p> <p>- hustota je dostatečná</p>
<p>Program snižování emisí a Integrovaný program zlepšení kvality ovzduší Středočeského kraje (ve znění nařízení Stř. k. č. 19/2012)</p>	<p>▪ Snižování emisí a imisní zátěže z automobilové dopravy</p> <p>- základní opatření 1.1 - Odklonění tranzitní dopravy mimo oblasti obytné zástavby (obchvaty apod.)</p> <p>- základní opatření 1.5 - parkovací politika (záchytná parkoviště u železničních zastávek a významných autobusových terminálů)</p> <p>- základní opatření 1.9 - Podpora cyklistické dopravy</p> <p>▪ Opatření k omezování prašnosti</p> <p>- 2.1 - Výsadby izolační zeleně u komunikací a dalších zdrojů prašnosti</p> <p>- 2.4 - Snižování prašnosti v území vegetačními úpravami</p>	<p>- tranzitní doprava je minimální</p> <p>- v řešeném území není předmětné</p> <p>- na území obce se nenacházejí cyklostezky ani cyklotrasy,</p> <p>- návrh ÚP navrhuje plochy zeleně</p> <p>- návrh ÚP navrhuje plochy zeleně</p>
<p>Územní energetická koncepce Stř. kraje</p>	<p>- využití obnovitelných zdrojů energie (Z pohledu venkova má velký význam především zvyšování využití obnovitelných zdrojů energie.)</p>	<p>- v návrhu ÚP neřešeno</p>
<p>Koncepce ochrany přírody a krajiny</p>	<p>- 2.1.1.1 Reprezentativní síť MZCHÚ dostatečně zajišťující ochranu ohrožených</p>	<p>- návrh ÚP nezasahuje do MZCHÚ</p>

Koncepte	Vybrané cíle	Zhodnocení vztahu
Středočeského kraje v letech 2006 – 2016	typů biotopů a druhů rostlin a živočichů ve Středočeském kraji - 2.4.1.4. - Zvýšení výměry lesů důslednou ochranou stávajících a zalesněním vhodných lokalit nelesních půd - 2.4.2.1. - Zpomalení nárůstu záborů ZPF - 2.4.4. - Ochrana krajiny s využitím institutu významného krajinného prvku (VKP) - 2.4.5.2. - Respektování územního systému ekologické stability (ÚSES) v územně plánovacích dokumentacích - 2.5.1.2. - ÚP jako nástroj k zamezení nepřiměřené suburbanizace volné krajiny i mimo ZCHÚ a prvky ÚSES 2.6.1.2 – Harmonická krajina a její ochrana jako jeden z cílů ÚP 2.6.2.2. – Realizace zlepšujících krajinných opatření a tlumení vlivu rušivých staveb na krajinný ráz. - 2.6.3.1 - Uplatňování prostupnosti krajiny jako podmínky při územním plánování a umístění a rekonstrukci staveb (především liniových)	- návrh ÚP nenavrhuje nové lesní plochy, dochází k dotčení PUPFL - zábor ZPF činí 6,54 ha, převažují půdy 4. třídy ochrany - V zájmovém území se nevyskytují registrované VKP. - návrh ÚP vymezuje prvky ÚSES - návrh ÚP vymezuje rozvoj obce v prolukách a v místech, navazujících na zastavěné území s ohledem na charakter sídla - návrh ÚP se podrobně věnuje koncepci uspořádání krajiny, navrhuje doprovodnou zeleň, zasakovací pásy atd. - návrh ÚP se podrobně věnuje koncepci uspořádání krajiny, navrhuje doprovodnou zeleň, zasakovací pásy atd. - návrh ÚP řeší prostupnost v rámci koncepce uspořádání krajiny
Generel cyklistických tras a cyklostezek na území Středočeského kraje – aktualizace 2012	- na území obce nejsou stávající ani nevržené cyklostezky či cyklotrasy	- v území nejsou cyklotrasy ani cyklostezky, v návrhu ÚP je navrženo několik pěších cest
Program rozvoje cestovního ruchu ve Středočeském kraji	- strategické opatření 2.3 - Rozvoj sportovních a zábavních areálů s celoročním využitím - strategické opatření 2.4 – Rozvoj komplexních areálů volného času a turismu (ubytování, volnočasový program, doplňkové služby, zážitky) z nevyužitých objektů a areálů (brownfieldů).	- návrh ÚP vymezuje rozvojovou plochu občanského vybavení pro tělovýchovná a sportovní zařízení - návrhem ÚP neřešeno
Program rozvoje územního obvodu Středočeského kraje	Strategický cíl A.1 – Rozvoj produkční základny A.1.3 – Podpora revitalizace ekonomicky nevyužitých, případně podvyužitých území (brownfields – bývalé vojenské újezdy, průmyslové areály, zemědělské podniky apod.) Strategický cíl B. 2 – Rozvoj energetiky B.2.4. - Zavádění a využívání alternativních zdrojů energie	- brownfieldy se v území nevyskytují, - v návrhu ÚP neřešeno

Koncepce	Vybrané cíle	Zhodnocení vztahu
	Strategický cíl C.1 – Vyvážený rozvoj sídel C.1.3 – Vytváření podmínek pro rozvoj bydlení, podnikání a služeb na venkově	- většina navržených lokalit je určena pro bydlení
Zásady územního rozvoje Středočeského kraje	2.1 Rozvojová oblast OB1 Praha - (11) ZÚR stanovují tyto zásady pro usměrňování územního rozvoje a rozhodování o změnách v území: i) pro rozvoj bydlení sledovat možnosti transformace ploch v zastavěném území sídel a využití dosud volných ploch vymezených v zastavitelném území v územních plánech obcí; k) vytvářet podmínky pro rekreaci a to včetně potřeb obyvatel a návštěvníků hl. m. Prahy; l) chránit prostupnost krajiny, zejména zelené klíny, umožňující propojení s územím hl. m. Prahy a zelené prstence okolo měst; n) respektovat prvky přírodních, kulturních a civilizačních hodnot území; o) chránit ve zvýšené míře pozitivní znaky charakteristik krajinného rázu a dotvářet krajinu s cílem zvýšení její estetické hodnoty a ekologické stability před nekoordinovanou výstavbou. (12) ZÚR stanovují tyto úkoly pro územní plánování: d) ověřit rozsah zastavitelných ploch v sídlech a stanovit směry jejich využití s ohledem na kapacity obsluhy dopravní a technickou infrastrukturou, na možnosti rozvoje občanského vybavení (jmenovitě veřejného vybavení), limity rozvoje území a ochranu krajiny; f) respektovat požadavky na ochranu chráněných krajinných oblastí Český kras, Křivoklátsko; g) respektovat požadavky na ochranu a upřesnit vymezení skladebních částí ÚSES: g2) 1413 Karlické údolí	- návrh změny ÚP vymezuje rozvoj obce v prolukách a v místech, navazujících na zastavěné území s ohledem na charakter sídla - v návrhu ÚP neřešeno - návrh ÚP se podrobně věnuje koncepci uspořádání krajiny, navrhuje plochu veřejné zeleně jako přechod ze zastavěného území do volné krajiny - návrh ÚP se podrobně věnuje ochraně krajiny a přírody - návrh ÚP navrhuje opatření pro podporu ekologické stability a zachování a rozvoj znaků krajiny - návrh změny ÚP vymezuje rozvoj obce v prolukách a v místech, navazujících na zastavěné území s ohledem na možnosti a charakter sídla a dbá na zachování a rozvoj znaků krajiny - návrh ÚP respektuje požadavky na ochranu CHKO Český kras - návrh ÚP respektuje požadavky na ochranu prvků ÚSES

Lokální úroveň

Tabulka 2: Vztah návrhu územního plánu Karlík a koncepcí a cílů ochrany životního prostředí na lokální úrovni

Koncepce	Vybrané cíle	Zhodnocení vztahu
Svazek obcí KaLeVod	IV. a) Předmět činnosti svazku je: 1. vybudování vodovodu včetně vodojemu	- v návrhu ÚP neřešeno

Koncepce	Vybrané cíle	Zhodnocení vztahu
	2. provozování vodovodu a vodojemu	- v návrhu ÚP neřešeno
Plán péče o Chráněnou krajinnou oblast Český kras na období 2010 – 2019 (návrhová část)	2.11. Územní systém ekologické stability Dlouhodobý cíl - plně funkční ÚSES, tvořený vzájemně propojeným souborem přírodě blízkých ekosystémů (společenstev), schválený v územně plánovacích dokumentacích všech úrovní 2.12. Krajinný ráz Dlouhodobý cíl - zachování a obnova krajinného rázu Českého krasu jako harmonické kulturní krajiny s kompaktními sídly tradičního výrazu, množstvím rozptýlené nelesní zeleně a rozsáhlými komplexy přírodě blízkých lesů Navrhovaná opatření - do nových územně plánovacích dokumentací zpracovat podmínky pro ochranu krajinného rázu dle aktuálního <i>Preventivního hodnocení krajinného rázu CHKO Český kras</i> - chránit volnou nezastavěnou krajinu a vizuálně exponované lokality, horizonty či předěly krajinných prostorů před zastavěním a uplatňovat tyto požadavky při procesu tvorby a projednávání územních plánů obcí (resp. jejich změn) - novou výstavbu usměrňovat do proluk v současné zástavbě nebo na pozemky na současně zastavěném území přímo navazující – při zachování kompaktnosti tvaru sídla - pro vymezení nových zastavitelných území obcí na rozsáhlejších plochách a u rozsáhlejších rozvojových ploch požadovat zpracování územní studie nebo regulačního plánu se zpracováním požadavků na umístění vhodné doprovodné stromové a keřové zeleně podél komunikací a po vnějším okraji zástavby - při posuzování záměrů z hlediska krajinného rázu věnovat zvýšenou pozornost stavbám na okrajích obcí a na horizontech - při zástavbě ploch v obcích dbát na zachování původního urbanistického členění; objemové, tvarové a barevné řešení i architektonický výraz jednotlivých staveb v obcích usměrňovat dle návrhů v <i>Preventivním hodnocení krajinného rázu CHKO Český kras</i> a dle <i>Regulativů pro nové stavby v CHKO Český kras</i> - prosazovat výsadbu stromové zeleně na okrajích sídel k zakrytí zástavby a vytvoření či udržení tradičního rázu venkovského sídla obklopeného zelení humen; nejlépe s použitím vysokokmenných forem místních odrůd ovocných stromů případně i jiných dřevin geograficky původních	- návrh ÚP vymezuje prvky ÚSES - návrh ÚP respektuje krajinný ráz a navrhuje nové plochy zeleně - návrh ÚP respektuje krajinný ráz - návrh změny ÚP vymezuje rozvoj obce v prolukách a v místech, navazujících na zastavěné území s ohledem na charakter sídla a ochranu volné krajiny - návrh změny ÚP vymezuje rozvoj obce v prolukách a v místech, navazujících na zastavěné území - návrh ÚP nevymezuje rozsáhlejší plochy zastavitelného území obce ani rozsáhlejší rozvojové plochy - návrh ÚP respektuje - návrh ÚP respektuje - návrh ÚP se podrobně věnuje koncepci uspořádání krajiny, navrhuje plochu veřejné zeleně jako přechod ze zastavěného území do volné krajiny

Koncepce	Vybrané cíle	Zhodnocení vztahu
	<p>- podporovat obnovu alejí ovocných dřevin podél silničních komunikací a polních cest; prosazovat zakládání nových alejí ovocných i jiných dřevin a křovin, zejména v oblastech s absencí či minimálním zastoupením nelesní zeleně</p> <p>- podporovat zakládání zatravněných extenzivních vysokokmenných sadů v návaznosti na intravilán obce nebo ve volné krajině na orné půdě (zejména na erozně ohrožených svazích)</p> <p>3.6. Výstavba Dlouhodobý cíl</p> <p>- rozvoj obcí respektující měřítko a tvar venkovské zástavby Českého krasu</p> <p>- uchování volné krajiny bez zástavby</p> <p>Navrhovaná opatření</p> <p>- zamezit rozšiřování zástavby do volné krajiny, solitérní stavby povolit pouze výjimečně (pouze v případě důvodného veřejného zájmu bez možnosti alternativního řešení)</p> <p>- respektovat urbanistickou strukturu vesnic, lokality pro novou výstavbu povolovat tak, aby zastavěné území sídel tvořilo kompaktní celek; nové zástavbové lokality schválit až poté, co bude vyčerpána stávající kapacita území určená pro výstavbu</p> <p>- zabránit narušování tradičního rázu obcí výstavbou nekorespondující s původním charakterem sídel, nová výstavba a stavební úpravy dosavadních staveb by měly navázat na vývojovou tradici architektury daného regionu a v základním hmotovém a pokud možno i tvarovém řešení z ní vycházet</p> <p>- postupovat podle <i>Všeobecných regulativů pro stavby v CHKO Český kras</i> požadavky na základní hmotové a výrazové řešení staveb s ohledem na znění stavebního zákona prosazovat do územních plánů a jejich změn</p> <p>- v okrajových lokalitách prosazovat plynulý přechod zástavby do volné krajiny; parcelace by měla respektovat vesnickou strukturu zástavby, minimální velikosti pozemků pro rodinné domy by měly být cca 1000 m²; požadovat vymezení a vysazování pásů vzrostlé zeleně na obvodech sídel, imitujících tradiční zeleň humen</p> <p>- věnovat pozornost uplatnění vzrostlé zeleně na veřejných pozemcích, které dotváří vzhled sídla</p>	<p>- v návrhu ÚP je stanoveno opatření C.9.15.1.D. návrh výsadby stromořadí</p> <p>- návrh ÚP navrhuje plochu veřejné zeleně jako přechod ze zastavěného území do volné krajiny, druh dřevin ÚP nemůže ovlivnit</p> <p>- návrh změny ÚP vymezuje rozvoj obce v prolukách a v místech, navazujících na zastavěné území s ohledem na charakter sídla a ochranu volné krajiny</p> <p>- návrh ÚP respektuje</p> <p>- návrh ÚP respektuje</p> <p>- návrh ÚP respektuje</p> <p>- návrh ÚP respektuje</p> <p>- návrh ÚP respektuje</p> <p>- lokalita Z14, která se jako jediná nachází v území CHKO Český kras, navrhuje výstavbu 1 rodinného domu. Její rozloha je 931 m². Lokalita P01, navržená pro výstavbu 5 RD, předpokládá parcely o minimální velikosti 750m²</p> <p>- návrh ÚP respektuje</p>

Koncepce	Vybrané cíle	Zhodnocení vztahu
	<p>- rekreační zástavbu stabilizovat v současném vymezení, s výjimkou území MZCHÚ a I. zóny CHKO</p> <p>- požadavky na minimální velikosti pozemků pro jednotlivé stavby zakotvit do územních plánů, nemělo by docházet k neúměrnému zahušťování zástavby (chatové i obytné)</p> <p>- v návaznosti na schválené územní plány iniciovat zpracování regulačních plánů nebo podrobnějších zastavovacích studií (resp. územních studií) v rozvojových lokalitách, promítnout do těchto materiálů požadavky ochrany krajinného rázu; trvat na dostatečné velikosti nově vzniklých parcel a na řešení vzrostlé zeleně na veřejných pozemcích, nelze souhlasit s parcelací „městského“ typu</p> <p>3.7. Dopravní a inženýrské sítě Dlouhodobý cíl</p> <p>- doprava s minimálním narušením krajinného rázu, bez zhoršení současné migrační prostupnosti krajiny a bez zvyšování negativního vlivu na lokality chráněných druhů rostlin a živočichů</p> <p>- krajina (zejména volná krajina mimo sídla) minimálně fragmentovaná technickými sítěmi</p> <p>4. Závěrečný přehled prioritních úkolů za celou CHKO</p> <p>- zamezit rozšiřování zástavby do volné krajiny, novou výstavbu usměřňovat tak, aby sídlo tvořilo kompaktní celek; zabránit narušování tradičního rázu obcí</p>	<p>- návrh ÚP respektuje</p> <p>- zakotveno v návrhu ÚP</p> <p>- návrh ÚP nemůže ovlivnit</p> <p>- ÚP nenavrhuje změny, které by zhoršily migrační prostupnosti krajiny</p> <p>- ÚP nenavrhuje změny, které by zhoršily migrační prostupnosti krajiny</p> <p>- návrh ÚP vymezuje rozvoj obce v prolukách a v místech, navazujících na zastavěné území s ohledem na charakter sídla a ochranu volné krajiny</p>
<p>Preventivním hodnocení krajinného rázu CHKO Český kras</p>	<p>Lokality se zástavbou (LOsZ) III. kategorie Regulativy:</p> <p>- bude respektována historická struktura zástavby s možností jejího úměrného doplnění</p> <p>- nová výstavba bude situována do kontaktu s existující zástavbou, jiné řešení je možné pouze u specifických typů rozptýlené zástavby</p> <p>- je třeba omezit zásahy ovlivňující siluetu sídla a vyloučit stavby, které by vytvářely nový výrazný znak siluety existující zástavby</p> <p>- bude chráněn charakter zástavby (zejména měřítko a hmoty) při architektonickém výrazu korespondujícím s dochovanou architekturou, nová výstavba se bude podřizovat formám a výrazu objektů – měřítko, hmoty, půdorysný tvar, výška, tvar střechy</p>	<p>- návrh ÚP respektuje</p> <p>- návrh ÚP vymezuje rozvoj obce v prolukách a v místech, navazujících na zastavěné území s ohledem na charakter sídla a ochranu volné krajiny</p> <p>- návrh ÚP respektuje</p> <p>- návrh ÚP respektuje</p>

3. ÚDAJE O SOUČASNÉM STAVU ŽIVOTNÍHO PROSTŘEDÍ V ŘEŠENÉM ÚZEMÍ A JEHO PŘEDPOKLÁDANÉM VÝVOJI, POKUD BY NEBYLA UPLATNĚNA ÚZEMNĚ PLÁNOVACÍ DOKUMENTACE

Širší vztahy území

Správní území obce Karlík se nachází ve Středočeském kraji, cca 6 km jihozápadně od Prahy, v hustě osídlené oblasti podél řeky Berounky. Část území leží v CHKO Český kras. Tvoří jej jediné katastrální území Karlík, jehož rozloha je 187,89 ha (ČÚZK, 2013).

Ovzduší a klima

Území obce Karlík spadá do klimatických teplé oblasti T2 (členění dle Quitta). Pro oblast T2 je charakteristické dlouhé léto, teplé a suché. Velmi krátké přechodné období s teplým až mírně teplým jarem i podzimem. Zima je krátká, mírně teplá, suchá až velmi suchá s velmi krátkým trváním sněhové pokrývky. Klimatické charakteristiky oblasti T2 jsou zobrazeny v následující tabulce.

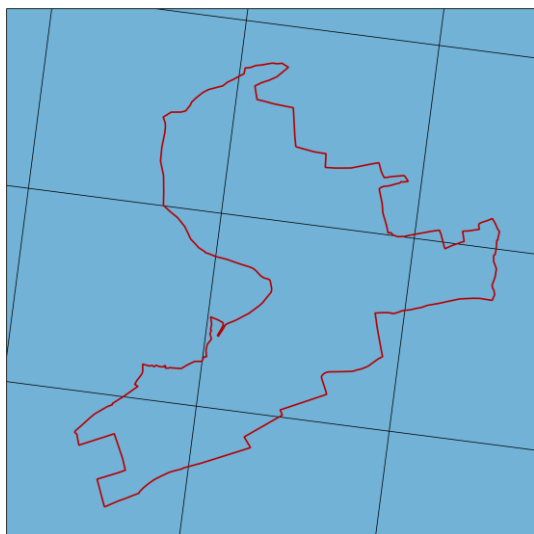
Tabulka 3: Klimatické charakteristiky oblasti (zdroj: Atlas podnebí Česka, 2007)

Klimatické charakteristiky	teplá
	T2
Počet letních dní	50-60
Počet dní s teplotou alespoň 10 °C	160-170
Počet mrazových dní	100-110
Počet ledových dní	30-40
Průměrná teplota v lednu (°C)	-2 - -3
Průměrná teplota v dubnu (°C)	8-9
Průměrná teplota v červenci (°C)	18-19
Průměrná teplota v říjnu (°C)	7-9
Počet dnů se srážkami alespoň 1 mm	90-100
Srážkový úhrn ve vegetačním období (mm)	350-400
Srážkový úhrn v zimním období (mm)	200-300
Počet dnů se sněhovou pokrývkou	40-50
Počet dní jasných	120-140
Počet dní zatažených	40-50

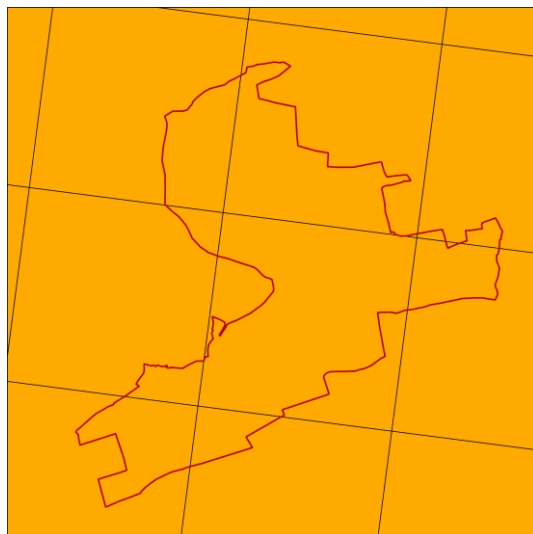
V řešeném území ani v jeho nejbližším okolí nebyla v roce 2011 registrovaná v databázi ISKO žádná stanice měřící imise. Podle údajů ČHMÚ pro rok 2011 spadá řešené území do oblasti s překročenými imisními limity pro ochranu zdraví. V části území byly překročeny cílové imisní limity pro ochranu zdraví (bez zahrnutí přízemního ozonu i s jeho zahrnutím). Pro znečišťující látky byly více jak 35x překročeny 24hodinové imisní limity pro PM10 a byla překročena roční průměrná koncentrace bezno(a)pyrenu. Oblasti s překročenými imisními limity jsou zobrazeny v následujícím obrázku. (<http://portal.chmi.cz>)

Obrázek 2: Překročení imisních limitů (zdroj: <http://portal.chmi.cz>)

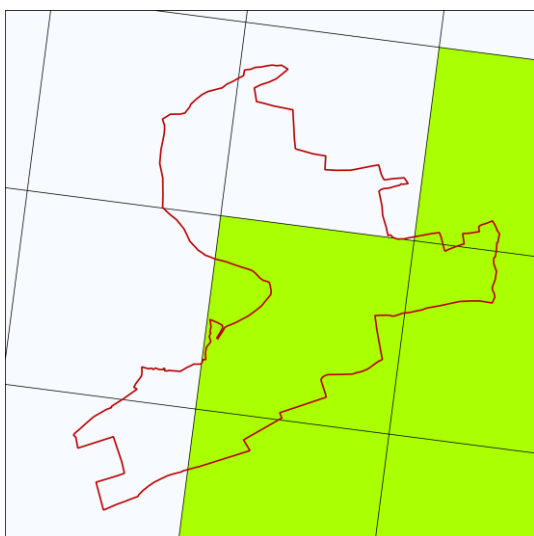
a) území s překročením imisního limitu LV



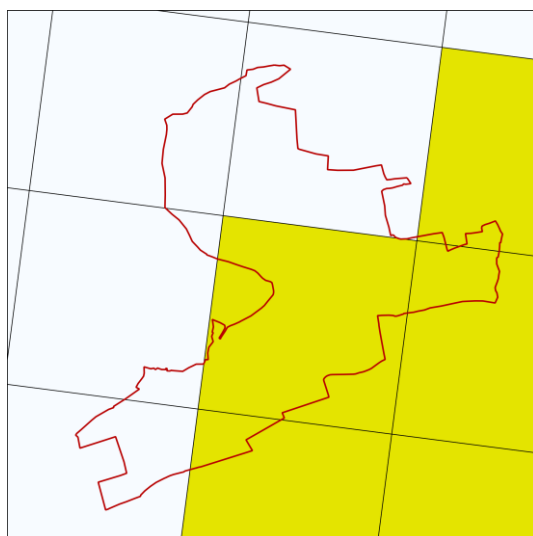
b) území s překročením cílového imisního limitu bez přízemního ozónu i včetně přízemního ozónu



c) Překročení imisního limitu roční průměrné koncentrace benzo(a)pyrenu



d) Překročení imisního limitu 24hod. průměrné koncentrace PM₁₀ více než 35x v kalendářním roce



Zdroje znečištění ovzduší

Dle evidence zdrojů znečištění ČHMÚ (za rok 2011) nejsou na území obce Karlík významné zdroje znečištění ovzduší. Nejbližší zdroj znečištění podle ČHMÚ se nachází asi 5 km západně v Černošicích (Černošická čistírna s.r.o., emise těkavých organických látek). (<http://portal.chmi.cz>)

Hluk

Zdroje hluku se v řešeném území prakticky nevyskytují. Obcí Karlík prochází silnice č. III/11511, vedoucí z Dobřichovic přes Karlík a Karlické údolí do Dolního Roblína. Za vzdálený zdroj hluku (cca 1,5 km vzdušnou čarou) by se dala označit železniční trať č. 170 Praha – Zadní Třebaň – Beroun – Plzeň.

Voda a hydrogeologie, vodní hospodářství

Řešeným územím protéká Karlický potok, který nepatří k významným vodním tokům a je levostranným přítokem Berounky. Celé území spadá do hydrogeologického rajonu Svrchní silur a devon Barrandienu (ID 6240).

Dle hydrogeologické mapy v měřítku 1:50 000 se v řešeném území vyskytují tři typy kolektorů, vedené v pásech z východu na západ. Nejjižněji je průlinový kolektor kvartérních fluvialních písků, šterkopísků a šterků údolních niv nebo vyšších teras nebo neogénních psamiticko-pelitických (písky, šterky, jíly) uloženin. Prostřední pás je ryze puklinový kolektor přípovrchvé zóny zvětralín a prachovců, jílovců, břidlic, drob, křemenců a křemenných pískovců ordoviku. Severní pás je puklinovo-krasový až krasový kolektor devonských vápenců – zlíchovského, pražského a lochkovského souvrství. V celém území je podzemní voda II. kategorie z hlediska využitelnosti pro zásobování pitnou vodou. (<http://mapy.geology.cz/>)

Obrázek 3: Hydrogeologická mapa (zdroj: <http://mapy.geology.cz/>)



Podle nařízení vlády č. 262/2012 Sb., o stanovení zranitelných oblastí a akčním programu (které od 1. srpna 2012 nahradilo nařízení vlády č. 103/2003 Sb., o stanovení zranitelných oblastí a o používání a skladování hnojiv a statkových hnojiv, střídání plodin a provádění protierozních opatření v těchto oblastech), náleží katastrální území Karlík mezi vymezené zranitelné oblasti. Ve zranitelných oblastech z NV č. 262/2012 Sb. vyplývají podmínky pro hospodaření na zemědělských pozemcích (zejm. hnojení, skladování hnojiv, protierozní opatření atp.) vztahující se na fyzické nebo právnické osoby, které provozují zemědělskou výrobu.

Zájmové území neleží v žádné z oblastí CHOPAV. Obec se částečně nachází v PHO II. stupně vodního zdroje pro místní vodovod. (Plán rozvoje vodovodů a kanalizací

Středočeského kraje) V řešeném území není vymezeno záplavové území Q₅, Q₂₀ a Q₁₀₀, ani aktivní zóna záplavového území. (Digitální povodňové plány ČR)

Obec Karlík je v současné době zásobena pitnou vodou z vodovodu pro veřejnou potřebu, je tak zásobeno 88 % obyvatel trvale i přechodně bydlících. Obec je zásobena z vodovodu Karlík – Lety – Dobřichovice. Zdrojem vodovodu je vrt LK2, další vrt LK1 je využíván jako záložní. Vodu je nutné hygienicky zabezpečit, aby pro občasné zvýšení mikrobiologických ukazatelů, vyhověla aktuální legislativě, kterou jsou stanoveny požadavky na pitnou vodu. Z vrtů se voda čerpá do vodojemu Karlík, odkud je obec zásobena gravitačně.

Obec Karlík má částečně vybudovaný systém splaškové kanalizační sítě. Odpadní vody jsou odváděny do kanalizační sítě obce Dobřichovice a odtud k likvidaci na centrální čistírně Dobřichovice. Touto kanalizací jsou odváděny odpadní vody od 65 % trvale bydlících obyvatel. Ostatní splaškové vody od trvale bydlících obyvatel a od přechodně bydlících obyvatel jsou akumulovány v bezodtokových jímkách, odkud se vyvázejí na ČOV Dobřichovice. Dešťové vody jsou odváděny systémem příkopů, struh a propustků do místní vodoteče nebo zasakovány do terénu. (Plán rozvoje vodovodů a kanalizací Středočeského kraje)

Příroda

Územní systém ekologické stability krajiny (ÚSES)

Definice ÚSES je obsažena v § 3, odst. 1), písm. a) zákona č. 114/1992 Sb., o ochraně přírody a krajiny. V něm je územní systém ekologické stability krajiny definován jako: „...vzájemně propojený soubor přirozených i pozměněných, avšak přírodě blízkých ekosystémů, které udržují přírodní rovnováhu.“

Systém tvoří skladebné prvky: biocentra, biokoridory ve třech hierarchických úrovních – nadregionální, regionální, lokální úroveň.

Jednotlivé skladebné prvky ÚSES definuje Maděra (2005):

Biocentrum (BC) je biotop nebo soubor biotopů, který svým stavem a velikostí umožňuje trvalou existenci přirozeného či pozměněného, avšak přírodě blízkého ekosystému.

Biokoridor (BK) je významný segment krajiny, který propojuje biocentra a umožňuje migraci, šíření a vzájemné kontakty organismů. Biokoridory nemusí umožňovat trvalou existenci všech druhů zastoupených společenstev.

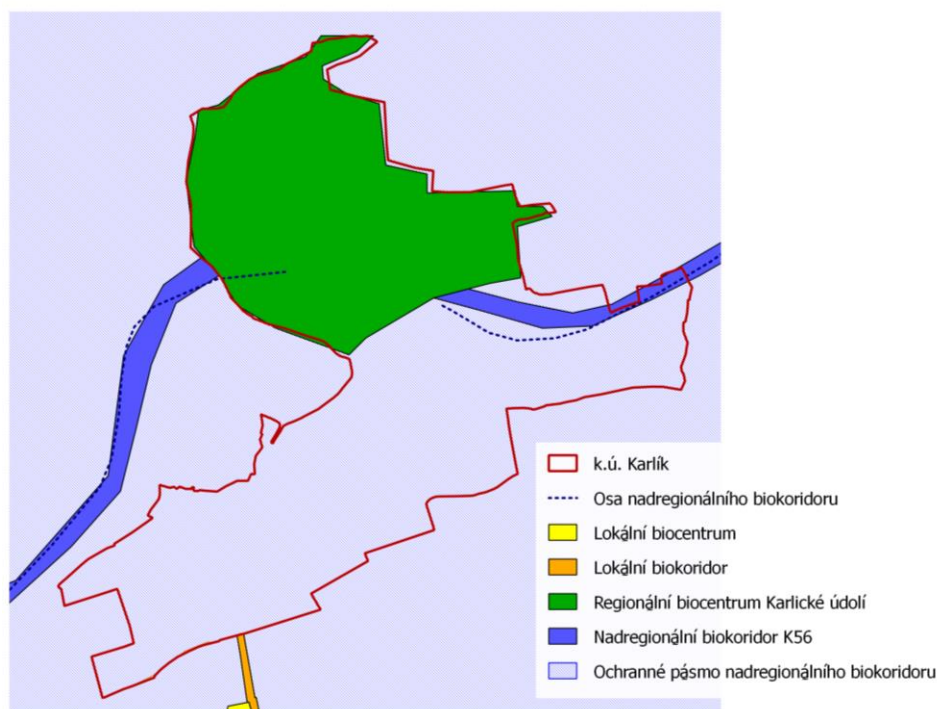
Nadregionální ÚSES

Řešeným územím prochází nadregionální koridor NK 56 Karlštejn, Koda – K59 (mezofilní řada) a celé území leží v ochranné zóně tohoto nadregionálního biokoridoru. (ZÚR Středočeského kraje)

Regionální ÚSES

V severní části řešeného území je vymezeno regionální biocentrum 1413 Karlické údolí o rozloze cca 73 ha. Celé biocentrum je vymezeno na PUPFL, biocentrem prochází NRBK 56 Karlštejn, Koda – K59 (ZÚR Středočeského kraje, 2011).

Obrázek 4: Prvky ÚSES v řešeném území a nejbližším okolí (zdroj: UAP ORP Černošice 2012)



Lokální ÚSES

V řešeném území je vymezen lokální biokoridor, vedoucí podél Karlického potoka. Na území obce Karlík prochází prakticky celou svou délkou zastavěným územím obce. Lokální biokoridor vychází z RBC 1413 Karlické údolí a pokračuje podél Karlického potoka přes katastrální území obce Dobřichovice do řeky Berounky (vlhká řada NRBK K56). (ÚPD Karlík, 2004; ÚPD Dobřichovice, 2006)

Významné krajinné prvky (VKP)

Významný krajinný prvek je v zákoně č. 114/1992 Sb., o ochraně přírody a krajiny, v platném znění (§ 3, odst. 1, písm. b) definován jako ekologicky, geomorfologicky nebo esteticky hodnotná část krajiny utvářející její typický vzhled nebo přispívající k udržení její stability. Významnými krajinnými prvky jsou lesy, rašelinště, vodní toky, rybníky, jezera, údolní nivy. Dále jsou jimi jiné části krajiny, které zaregistruje podle § 6 zákona orgán ochrany přírody jako významný krajinný prvek. Registrovaným VKP se mohou stát zejména mokřady, stepní trávníky, remízy, meze, trvalé travní plochy, naleziště nerostů a zkamenělin, umělé i přirozené skalní útvary, výchozy a odkryvy. Mohou jimi být i cenné plochy porostů sídelních útvarů včetně historických zahrad a parků. Zvláště chráněná část přírody je z této definice vyňata.

V zájmovém území se nevyskytují registrované významné krajinné prvky.

Památné stromy

Podle § 46 odst. 1 zákona č. 114/1992 Sb., o ochraně přírody a krajiny, je možné mimořádně významné stromy, jejich skupiny a stromořadí vyhlásit za památné stromy. Pokud není kolem stromu vyhlášeno ochranné pásmo, má každý strom základní ochranné pásmo ve tvaru kruhu o poloměru desetinásobku průměru kmene měřeného ve výši 130 cm nad zemí. V tomto pásmu není dovolena žádná pro daný strom škodlivá činnost (např. výstavba, terénní úpravy, odvodňování, chemizace).

Dle Ústředního seznamu ochrany přírody (<http://drusop.nature.cz>) se památný strom v řešeném území nenachází.

Zvláště chráněná území, přírodní parky, NATURA 2000

Zvláště chráněná území jsou území vymezená ve smyslu zákona č. 114/1992 Sb., o ochraně přírody a krajiny, ve znění pozdějších předpisů. Jedná se o území přírodovědecky či esteticky velmi významná nebo jedinečná. Kategorie ZCHÚ jsou: národní park, chráněná krajinná oblast, národní přírodní rezervace, přírodní rezervace, národní přírodní památka, přírodní památka.

Na území obce Karlík zasahuje chráněná krajinná oblast Český kras, přírodní rezervace Karlické údolí a přírodní památka Krásná stráň. (<http://drusop.nature.cz>) Naprostá většina území CHKO v k. ú. obce Karlík patří do I. zóny, tedy do nejpřísněji chráněného území CHKO. Na území první zóny CHKO je podle § 26 zákona č. 114/1992 Sb., o ochraně přírody a krajiny, ve znění pozdějších předpisů zakázáno mimo jiné: umisťovat a povolovat nové stavby, povolovat a měnit využití území a měnit současnou skladbu a plochy kultur, nevyplová-li změna z plánu péče o CHKO.

Karlické údolí i Krásná stráň leží uvnitř CHKO Český kras, přesné umístění je patrné z obrázku 5.

Popis ZCHÚ je v následující tabulce.

Tabulka 4: Popis zvláště chráněných území v katastrálním území obce Karlík
(zdroj: <http://drusop.nature.cz>)

kód	kategorie	název	celková rozloha (ha)	předmět ochrany
22	CHKO	Český kras	13 200	Posláním oblasti je ochrana všech hodnot krajiny, jejího vzhledu a jejích typických znaků i přírodních zdrojů a vytváření vyváženého životního prostředí; k typickým znakům krajiny náleží zejména její povrchové utváření, včetně vodních toků a ploch, rozvržení a využití lesního a zemědělského původního fondu, její vegetační kryt a volně žijící živočišstvo a ve vztahu k ní také rozmístění a urbanistická skladba sídlišť, architektonické stavby a místní zástavba lidového rázu.
548	PR	Karlické údolí	214,11	Ochrana typických lesních, rostlinných i živočišných společenstev Karlštejské pahorkatiny.
2234	PP	Krásná stráň	20,20	Cenná lokalita s unikátní stepní a lesostepní vegetací s výskytem dřinových doubrav na svazích suchých, teplých oblastí jižní části Českého krasu, kde se vyskytují zvláště chráněné druhy rostlin a živočichů.

Přírodní parky jsou území navržená ve smyslu § 12 zákona č. 114/1992 Sb., o ochraně přírody a krajiny, ve znění pozdějších předpisů. Přírodní park zřizuje orgán ochrany přírody k ochraně krajinného rázu s významnými soustředěnými estetickými a přírodními hodnotami. Pro přírodní parky jsou stanoveny omezení takového využití území, které by znamenalo zničení, poškození nebo rušení stavu území.

Do zájmového území nezasahuje žádný přírodní park.

Natura 2000 je celistvá evropská soustava chráněných území se stanoveným stupněm ochrany. Cílem soustavy je zabezpečit ochranu těch druhů živočichů, rostlin a typů přírodních

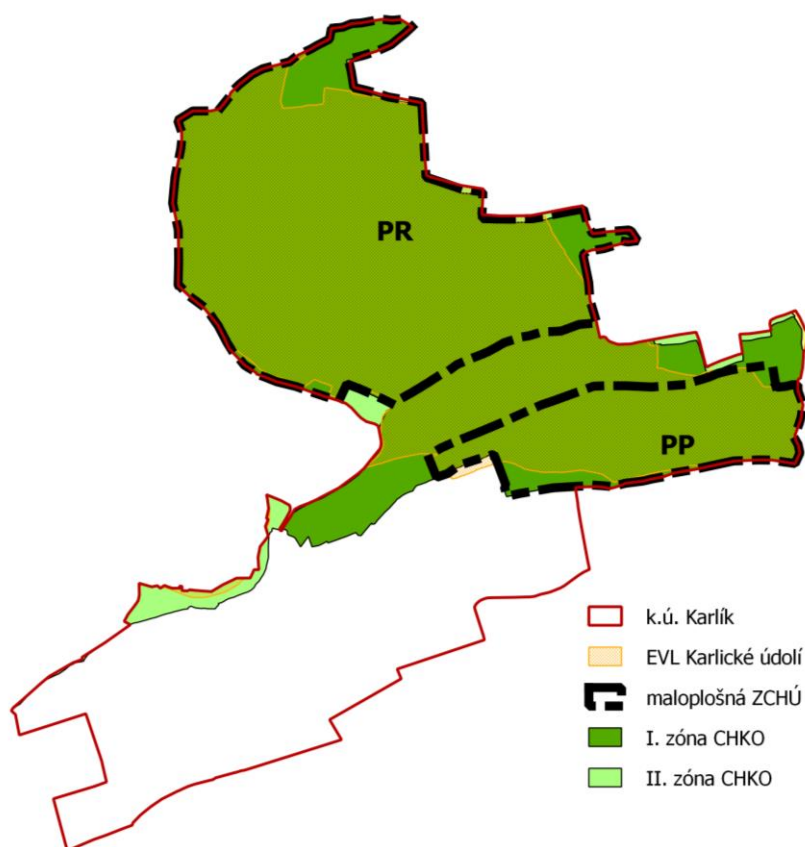
stanovišť, které jsou z evropského pohledu nejcennější, nejvíce ohrožené, vzácné či omezené svým výskytem jen na určitou oblast. V české legislativě je soustava Natura 2000 zakotvena v § 45h zákona č. 114/1992 Sb. ve znění pozdějších předpisů. V rámci soustavy Natura 2000 rozlišujeme Evropsky významné lokality (EVL) a Ptačí oblasti.

V zájmovém území se vyskytuje, dle Ústředního seznamu ochrany přírody (<http://drusop.nature.cz>), jedna evropsky významná lokalita:

Karlické údolí: kód 2545, kód NATURA CZ0214002, rozloha 524,9 ha, předmět ochrany: kontinentální opadavé křoviny, význačná naleziště vstavačovitých, petrifikující prameny s tvorbou pěnovců, vápnité sutě pahorkatin a horského stupně, panonské šípákové doubravy, eurosibiřské stepní doubravy, lokalita zvonovce liliolistého, včelního rakouského.

EVL Karlické údolí zaujímá prostor výše zmiňovaných maloplošných zvláště chráněných území a svojí rozlohou je přesahuje, jak ukazuje následující obrázek.

Obrázek 5: Vymezení CHKO Český Kras, EVL Karlické údolí a maloplošných ZCHÚ (PR Karlické údolí a PP Krásná stráž) v k. ú. Karlík.



Migrační koridory

V rámci projektu VaV SP/2d4/36/08 8 „Vyhodnocení migrační propustnosti krajiny pro velké savce a návrh ochranných a optimalizačních opatření“ (řešitelé AOPK ČR, EVERNIA s.r.o. a Výzkumný ústav Silva Taroucy pro krajinu a okrasné zahradnictví, v.v.i.) byla navržena síť migračních koridorů pro velké savce na území ČR, která současně navazuje na obdobné sítě v sousedních státech. Hlavními výstupy jsou vrstvy migračně významných území, dálkových migračních koridorů a bariérových míst migračních koridorů. Migračně významná území jsou jedním z údajů o území zpracovaných a poskytovaných AOPK ČR pro zpracování územně analytických podkladů obcí s rozšířenou působností a tvoří podkladový materiál pro ochranu průchodnosti krajiny pro volně žijící živočichy, především velké savce.

Migračně významná území (MVÚ) - jedná se o široká území, která zahrnují oblasti jak pro trvalý výskyt zájmových druhů, tak pro zajištění migrační propustnosti. V rámci MVÚ je třeba zajistit ochranu migrační propustnosti krajiny jako celku tak, aby byla vždy zajištěna dostatečná kvalita lesních biotopů a variabilita jejich propojení širšího celkového kontextu krajiny. V těchto územích by měla být problematika fragmentace krajiny zařazována jako jedno z povinných rozhodovacích hledisek v rámci územního plánování a investiční přípravy. Základní pracovní měřítko vrstvy MVÚ je 1:500 000.

Dálkové migrační koridory (DMK) - jsou základní jednotkou pro zachování dlouhodobě udržitelné průchodnosti krajiny pro velké savce. Jsou to liniové krajinné struktury délky desítek kilometrů a šířky v průměru 500 m, které propojují oblasti významné pro trvalý a přechodný výskyt velkých savců. Jejich základním cílem je zajištění alespoň minimální, ale dlouhodobě udržitelné konektivity krajiny i pro ostatní druhy, které jsou vázány na lesní prostředí. Základní pracovní mapové měřítko je 1:50 000.

Bariérová místa migračních koridorů (DMK_BM) - identifikovaná místa migračních koridorů, kde je migraci velmi významně nebo zcela zabráněno. Na území celé ČR bylo v rámci migračních koridorů vyznačeno 29 kritických míst (K1), která jsou v současné době neprůchodná nebo jen s velkými problémy. Většinou se jedná o křížení koridorů s dálnicemi, v ostatních případech je koridor veden dlouhým úsekem bezlesí či silně zastavěným územím. Na koridorech bylo dále v terénu vymapováno 178 problémových úseků (K2), kde je migrace v současnosti možná, avšak je ztížena vlivem přítomnosti jedné nebo více bariér.

V místech výskytu a migrace uvedených zvláště chráněných živočichů je omezení migrační propustnosti území škodlivým zásahem do jejich přirozeného vývoje ve smyslu § 50 odst. 2 zákona č. 114/1992 Sb.

Územím neprochází žádný dálkový migrační koridor, ani se zde nenachází migračně významné území. (mapy.nature.cz)

Krajina

Podle geomorfologického členění České republiky náleží území k následujícím morfologickým jednotkám (Culek, 2003):

System:	Hercynský
Provincie:	Česká vysočina
Subprovincie:	Poberounská subprovincie (I5)
<u>Oblast:</u>	<u>Brdská oblast (I5A)</u>
Celek:	Pražská plošina (I5A-2)
Podcelek:	Říčanská plošina (I5A-2A)
Okresek:	Třebotovská plošina (I5A-2A-a)
Celek:	Hořovická pahorkatina (I5A-4)
Podcelek:	Hořovická brázda (I5A-4A)
Okresek:	Řevnická brázda (I5A-4A-e)

Krajinný ráz

Území Středočeského kraje bylo rozděleno do krajinných celků v rámci Vyhodnocení krajinného rázu Středočeského kraje (Atelier V, 2008, 2009). (<http://www.kr-stredocesky.cz>)

Řešené území leží na pomezí krajinného celku Karlštejsko (část území ležící v CHKO) a Hořovicko (jižní část území). Pro jednotlivé krajinné celky jsou definována opatření k ochraně identifikovaných znaků a hodnot.

Krajinný celek Hořovicko:

- Ochrana vegetačních prvků liniové zeleně podél vodních toků a vodních ploch jakožto důležitých prvků prostorové struktury a znaků přírodních hodnot.
- Respektování dochované a typické urbanistické struktury. Rozvoj venkovských sídel v cenných polohách orientovat do současně zastavěného území (s respektováním znaků urbanistické struktury) a do kontaktu se zastavěným územím.
- Zachování dimenze, měřítka a hmot tradiční architektury u nové výstavby situované v cenných lokalitách se soustředěnými hodnotami krajinného rázu. V kontextu s cennou lidovou architekturou bude nová výstavba respektovat i barevnost a použití materiálů.
- Omezení možnosti umístění staveb a technických zařízení výškového charakteru (výška přes 20 m na volném prostranství nebo přes 8 m nad obklopující lesní porost) na exponovaných horizontech (zejména okraje Křivoklátska a Českého krasu).
- Zachování siluet a charakteru okrajů obcí s cennou architekturou, urbanistickou strukturou a cennou lidovou architekturou.

Krajinný celek Karlštejsko:

- Respektování dochované a typické urbanistické struktury. Rozvoj venkovských sídel bude v cenných polohách orientován do současně zastavěného území (s respektováním znaků urbanistické struktury) a do kontaktu se zastavěným územím.
- Zachování dimenze, měřítka a hmot tradiční architektury u nové výstavby situované v cenných lokalitách se soustředěnými hodnotami krajinného rázu. V kontextu s cennou lidovou architekturou bude nová výstavba respektovat i barevnost a použití materiálů.
- Zachování měřítka a formy tradičních staveb při novodobém architektonickém výrazu u nové výstavby v polohách mimo kontakt s cennou lidovou architekturou.
- Dbát při výstavbě na zachování významu kulturních dominant v krajinné scéně
- Ochrana siluet kulturních dominant a historické zástavby.
- Zlepšování charakteru prostředí odstraněním nevhodných a rušivých staveb.

Zařazení do typologie krajiny

Rozdělení republiky na typy krajiny vychází z práce Typologie české krajiny¹ (Löw a spol.) zpracované jako úkol pro MŽP – VaV 640/01/03 z listopadu 2005. Celkový typ krajiny označený kódem byl autory studie vyhodnocen na základě třech základních vlastností území: vývoje krajiny (stáří osídlení – historické souvislosti), využití území (kulturní znak) a utváření reliéfu (geomorfologický znak).

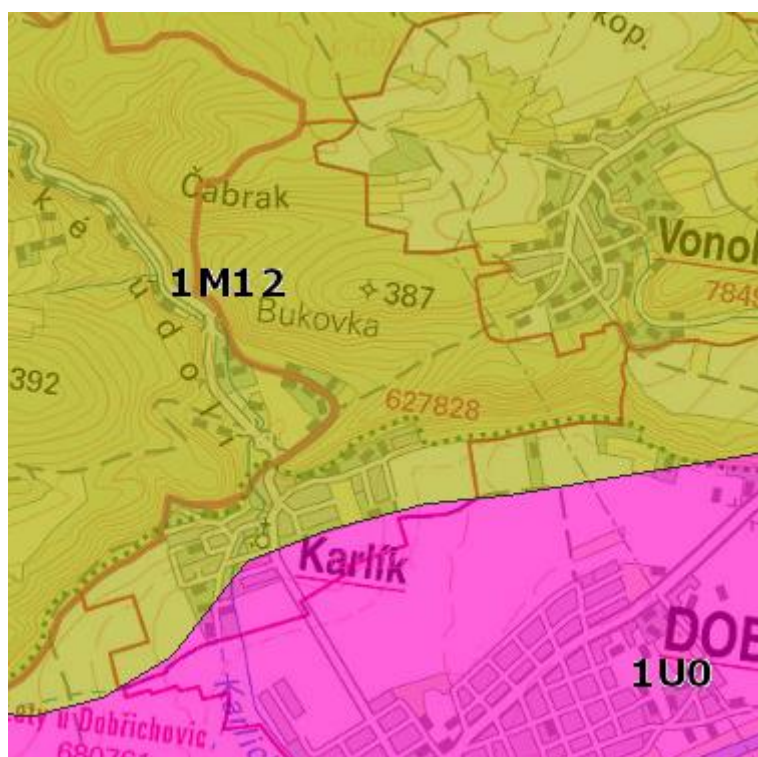
¹ Pro rozlišení typů našich krajin byl použit soubor vlastností přírodních (např. typy georeliéfu a půd, biogeografické členění), socioekonomických (např. zastoupení lesních a zemědělských kultur, stupeň a způsob urbanizace) a kulturních (např. etnografické oblasti, typy lidových domů a historických plužin, percepční mapy velkých měřítek). Výběr rozhodujících vlastností – charakteristik – je prvním krokem práce. Charakteristiky jsou vybrány jak z hlediska jejich krajinnotvorné funkce, tak i z hlediska vypovídací schopnosti o potenciálech území. (VaV 640/01/03 z listopadu 2005, řešitel projektu Löw a spol., s.r.o., kap. A).

Území je nepřetržitě osídlené od neolitu, jeho převážná část je lesozemědělská krasová krajina. Krasová krajina zabírá pouze 0,42 % území České republiky, jedná se tedy o vzácnou krajinu s individuálním rázem. Pouze okrajově zasahuje v jižní části urbanizovaná krajina bez vylišeného reliéfu.

Tabulka 5: Krajinné typy v k. ú. Karlík (zdroj: Národní geoportál INSPIR; Löw, 2008)

Krajinný typ - kód	Typy sídelních krajin	Typy podle využití území	Typy krajin podle reliéfu
1M12	Stará sídlení krajina Hercynika a Polonika	Lesozemědělské krajiny	Krasová krajina
1U0	Stará sídlení krajina Hercynika a Polonika	Urbanizovaná krajina	Krajina bez vylišeného reliéfu

Obrázek 6: Krajinné typy v k. ú. Karlík (zdroj: Národní geoportál INSPIR; Löw, 2008)



Fauna a flóra

Biogeografické členění

Dle biogeografického členění (Culek, 1996) leží území v karlštejském bioregionu (1.18).

Karlštejský bioregion (1.18) se nachází na jihozápadě středních Čech, zabírá téměř celou Hořovickou pahorkatinu a jižní výběžek Pražské plošiny. Typická část bioregionu je tvořena vápencovou krasovou vrchovinou rozčleněnou údolími toků. Dominující vegetační jednotkou je mozaika teplomilných doubrav a dubohabřin, na jižních svazích jsou skalní stepi, na severních suťové lesy a vápnomilné bučiny. Nereprezentativní částí jsou okolní sníženiny na kyselém substrátu s dubohabrovými háji. Nereprezentativní částí je i plošina jihozápadně od Prahy, kde je krasový reliéf pohřben mladšími sedimenty.

V jádru regionu převládají zvrásněné silurské a devonské vápence vyvinuté ve faciální pestrosti jaké nemá obdoby jinde na našem území (vápence masivní i vrstevnaté, tufitické,

s proplástky břidlic, přechody do vápnatých břidlic atd.). Významné jsou dále břidlice, zčásti vápnité, vystupující především v okrajové zóně a na jihozápadě území. Jsou prostoupeny diabasovými vulkanity, často s obsahem CaCO₃. Mimořádně pestrá geologická stavba silně ovlivňující reliéf i silné uplatnění kvartérní eroze podmiňují vysokou stanovištní i druhovou diverzitu, jejím projevem je i říční fenomén na Berounce a vrcholový fenomén v jihozápadní části území.

Převládají hnědé lesní půdy typicky vyvinuté na pokryvech a hlubších zvětralinách v plošších úsecích.

Flóra bioregionu je velmi pestrá. Jsou v ní zastoupeny rozmanité prvky, včetně mezních (sem náleží celá řada termofilních druhů) i exklávních. Mezi typické střeoevropské druhy patří např. jatník trojlaločný (*Hepatica nobilis*) a oměj vlčí (*Aconitum vulparia*). Mezi termofilními druhy náleží místo typům submediteránním, např. dřínu obecnému (*Cornus mas*), vstavači nachovému (*Orchis purpurea*), mnohé z nich mají vztah k západní Evropě, jako běložárka liliovitá (*Anthericum liliago*), ožanka hroznatá (*Teucrium botrys*), devaterníček šedý (*Rhodax canus*), hrachor různolistý (*Lathyrus heterophyllus*), hvozdík sivý (*Dianthus gratianopolitanus*), řidčeji k Panonii, což dokumentuje výskyt ostřice Micheliovy (*Carex michelii*). Zajímavou složkou flóry jsou druhy kontinentální, ponticko-panonské, k nimž náleží kavyl Ivanův (*Stipa joannis*), ostřice nízká (*Carex humilis*), hvězdnice chlumní (*Aster amellus*), divizna brunátná (*Verbascum phoeniceum*) i druhy (zpravidla exklávní prvky), které nemají k Panonii přímý vztah, jako žluťucha smrdutá (*Thalictrum foetidum*), včelník rakouský (*Dracocephalum austriacum*), kosatec bezlistý (*Iris aphylla*). Dalším typem taxonů jsou *perialpidi* a *dealpidi*, jako jsou pýchava vápnomilná (*Sesleria albicans*), lomikámen latnatý (*Saxifraga paniculata*), dvojštítek měnlivý (*Biscutella varia*), lýkovec vonný (*Daphne cneorum*), penízek chlumní (*Thlaspi montanum*), snad sem patří i demotánní šalvěj lepkavá (*Salvia glutinosa*). Zcela výjimečné jsou acidofyty, a to mezofilní, jako borůvka černá (*Vaccinium myrtillus*), i termofilní, jako křivatec český (*Gagea bohemica*).

Do ochuzené hercynské fauny kulturní krajiny zasahují západní vlivy (ježek západní). Teplomilné doubravy spolu s rozsáhlými vápencovými stepními ladi a bradly regionu jsou proslulým centrem středočeské subendemické a endemické fauny. Zástupci výrazně teplomilného středočeského elementu (pěnice vlašská, ještěrka zelená, větrenatka lesklá, srstnatka jednozubá, ploskoroh pestrý, saranče *Oedipoda germanica*, kobylka *Pholidoptera aptera bohemica* aj.) se střídají s dealpinským prvkem v inverzních polohách (masařka *Heteronychia vicina*). V jeskyních jsou významná zimoviště netopýrů rodu *Myotis*. Tekoucí vody prstuhového až parmového pásma hostí zbytkové populace raka kamenáče.

Fytogeografické zařazení a potenciální přirozená vegetace

Dle regionálně fytogeografického členění (geoportal.gov.cz) se území nachází v okrsku Český kras (8).

Na území se vyskytují následující biochory²:

- -2BM – zaujímá převážnou, centrální část řešeného území, srážkově relativně chudá oblast v 2. bukodubovém vegetačním stupni, georeliéf jsou rozřezané plošiny (s mělkými údolími), půdní substrát jsou droby,

² „Biochora je vyšší typologická jednotka členění území bioregionu. Má heterogenní ráz, vyznačuje se svébytným zastoupením, uspořádáním, kontrastností a složitostí kombinace skupin typů geobiocénů. Vlastnosti jsou podmíněny kombinací vegetačního stupně, substrátu a reliéfu.“ (Culek a kol, 2003)

- 2BA – SV okraj území, bukodubový vegetační stupeň, georeliéf jsou rozřezané plošiny (s mělkými údolími), substrát jsou vápence,
- -3UA – SZ okraj území, srážkově relativně chudá oblast v dubobukovém vegetačním stupni, georeliéf jsou údolí (výrazná zaříznutá), substrát jsou vápence,
- 2RN – jižní část území, bukodubový vegetační stupeň, georeliéf jsou plošiny (roviny), substrát zahliněné štěrkopísky.

Dle mapy potenciální přirozené vegetace (geoportal.gov.cz; Neuhäuslová a kol., 2001) je potenciální přirozenou vegetací v jižní a větší části řešeného území biková a/nebo jedlová doubrava (*Luzulo albidae-Quercetum petraea*, *Aieti-Quercetum*), v severní a současně menší části území černýšová dubohabřina (*Melampyro nemorosi-Carpinetum*).

Mimolesní zeleň

Velkou část katastrální území obce Karlík pokrývají lesy. Ve zbylé části území je orná půda a zástavba obce. Mimolesní zeleň je tvořena převážně soukromou zelení v zahradách a dále liniovými prvky podél Karlického potoka a podél silnice vedoucí do Dobřichovic.

Ekologická stabilita území

Koeficient ekologické stability³ (K_{es}) byl stanoven podle vzorce (Míchal, 1985), který vychází z podílu stabilních a nestabilních druhů pozemků, respektive ekosystémů, které na nich mohou existovat. Pro výpočet byly použity úhrnné hodnoty druhů pozemků uvedené v databázi ČÚZK pro rok 2013.

Za **stabilní plochy** jsou podle této metodiky považovány: lesní pozemky, trvalé travní porosty, vodní plochy a toky, sady, vinice, zahrady, část položky ostatní plochy (v tomto výpočtu zahrnutý z položky *Ostatní plochy*: plantáž dřevin, zeleň, hřbitovy, rekreační a sportovní plochy).

Za **nestabilní plochy** se považují: orná půda, zastavěné plochy, chmelnice, část položky ostatní plochy (v tomto výpočtu jsou zahrnutý z položky *Ostatní plochy*: dráha, dálnice, silnice, ostatní komunikace, ostatní dopravní plocha, kulturní a osvětová plocha, manipulační plocha, dobývací prostor, skládka, jiná plocha, neplodná půda).

Výsledný koeficient určuje ekologickou stabilitu podle následující tabulky.

Tabulka 6: Koeficient ekologické stability

Rozmezí K_{es}	Charakteristika
$K_{es} \leq 0,1$	území s maximálním narušením přírodních struktur
$0,1 < K_{es} \leq 0,3$	území se zřetelným narušením přírodních struktur
$0,3 < K_{es} \leq 1,0$	území intenzivně využívané
$1,0 < K_{es} < 3,0$	území relativně vyvážené
$K_{es} \geq 3,0$	území přírodní a přírodě blízké

³ Ekologická stabilita je schopnost ekologického systému vyrovnávat vnější rušivé vlivy vlastními spontánními mechanismy (Míchal 1992). Ekologická stabilita (schopnost) i ekologická rovnováha (stav) se udržují přírodními procesy pomocí autoregulačních mechanismů, jejichž základ je ve vzájemných vazbách rostlin, živočichů a mikroorganismů tvořících ekosystém.

Celkem stabilní plochy:	138,28 ha
Celkem nestabilní plochy:	49,61 ha
K_{es} (= stabilní plochy / nestabilní plochy):	2,79

Tabulka 7: Výměra druhů pozemků dle ÚHDP, ČÚZK 2013

Plocha	Výměra v ha	Ostatní plocha	Výměra v ha
Orná půda	40,50	• plantáž dřevin	0
Chmelnice	0	• dráha	0
Vinice	0	• dálnice	0
Zahrada	18,31	• silnice	0
Ovocný sad	0,70	• ostatní komunikace	4,14
Trvalý travní porost (TTP)	1,20	• ostatní dopravní plocha	0
Zemědělská půda	60,71	• zeleň	0
Lesní pozemek	116,72	• sportoviště a rekreační plocha	0,05
Vodní plocha	0,77	• hřbitovy, urnový háj	0,54
Zastavěná plocha a nádvoří	3,83	• kulturní a osvětová plocha	0
Ostatní plocha	5,87	• manipulační plocha	0,01
Celkem	187,89	• dobývací prostor	0,48
		• skládka	0
podíl zemědělské půdy v k. ú.	32,3%	• jiná plocha	0,45
procento zornění	66,7%	• neplodná půda	0,22
lesnatost	62,1%		

Koeficient ekologické stability pro území obce Karlík je roven hodnotě 2,79, jedná se tedy o území relativně vyvážené, jehož hodnota se blíží území přírodnímu a přírodě blízkému ($K_{es} > 3,0$).

Půdní fond

Zemědělský půdní fond

V posuzovaném území je evidováno 60,7 ha zemědělské půdy, což představuje cca 32,3 % jeho výměry (data ÚHDP 2013, ČÚZK, viz předchozí kapitola Koeficient ekologické stability). Do zemědělské půdy se počítá orná půda, chmelnice, vinice, zahrady, ovocné sady a TTP. Zahrady a sady lze mimo jiné chápat jako indikátor „obytného charakteru“ území. V daném území tvoří zahrady a ovocné sady cca 31 % zemědělské půdy. Zbylá část zemědělské půdy, tedy necelých 70 %, je půda orná, která lemuje zástavbu obce ze tří stran (východ, jih a západ).

V posuzovaném území jsou rozhodujícím způsobem zastoupeny hlavní půdní jednotky HPJ 26, HPJ 56 a HPJ 57. Okrajově jsou zastoupeny hlavní půdní jednotky HPJ 13, HPJ 19, HPJ 20, HPJ 23, HPJ 37, HPJ 41, HPJ 72. (Vektorová data k. ú. Karlík). Charakteristika nejvíce zastoupených HPJ je uvedena v následujícím přehledu.

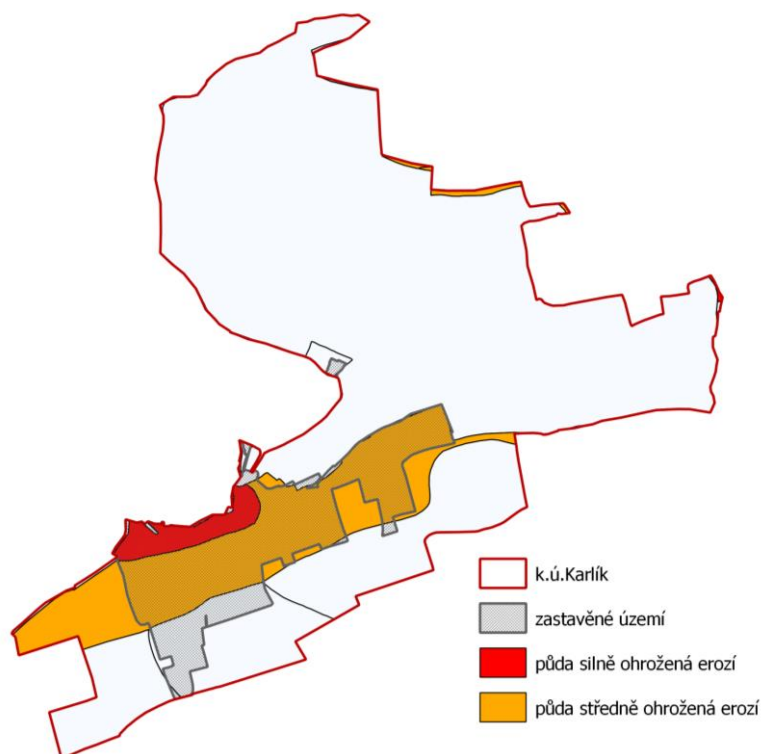
Charakteristika hlavních půdních jednotek, které mají na území obce největší plošné zastoupení (charakteristika uvedena v příloze č. 2 k vyhlášce č. 327/1998 Sb.):

- **HPJ 26** kambizemě modální eubazické a mezobazické na břidlicích, převážně středně těžké, až středně skeletovité, s příznivými vláhovými poměry.

- **HPJ 56** fluvizemě modální eubazické až mezobazické, fluvizemě kambické, koluvizemě modální na nivních uloženinách, často s podložím teras, středně těžké lehčí až středně těžké, zpravidla bez skeletu, vláhově příznivé.
- **HPJ 57** fluvizemě pelické a kambické eubazické až mezobazické na těžkých nivních uloženinách, až velmi těžké, bez skeletu, příznivé vlhkostní poměry až převlhčení.

Na území obce Karlík je půda silně a středně ohrožená erozí. Její poloha je patrná z následujícího obrázku.

Obrázek 7: Ohrožení ZPF erozí v k. ú. obce Karlík.



Pro hodnocení kvality zemědělské půdy se používají třídy ochrany zemědělské půdy odvozené od bonitovaných půdně ekologických jednotek (BPEJ). Třídy ochrany stanovuje vyhláška MŽP ČR č. 48/2011 Sb., o stanovení tříd ochrany. Dle Metodického pokynu MŽP ČR ze dne 1. 10. 1996 č. j. OOLP/1067/96 jsou půdy dle tříd ochrany charakterizovány následovně.

Do I. třídy zemědělské půdy jsou zařazeny bonitně nejcennější půdy v jednotlivých klimatických regionech, převážně v plochách rovinných nebo jen mírně sklonitých, které je možno odejmout ze zemědělského půdního fondu pouze výjimečně, a to převážně na záměry související s obnovou ekologické stability krajiny, případně pro liniové stavby zásadního významu.

Do V. třídy ochrany jsou zahrnuty bonitované půdně ekologické jednotky (dále jen "BPEJ"), které představují zejména půdy s velmi nízkou produkční schopností včetně půd mělkých, velmi svažitých, hydromorfních, šterkovitých až kamenitých a erozně nejvíce ohrožených. Většinou jde o zemědělské půdy pro zemědělské účely postradatelné. U těchto půd lze předpokládat efektivnější nezemědělské využití. Jde většinou o půdy s nižším stupněm ochrany, s výjimkou vymezených ochranných pásem a chráněných území a dalších zájmů ochrany životního prostředí.

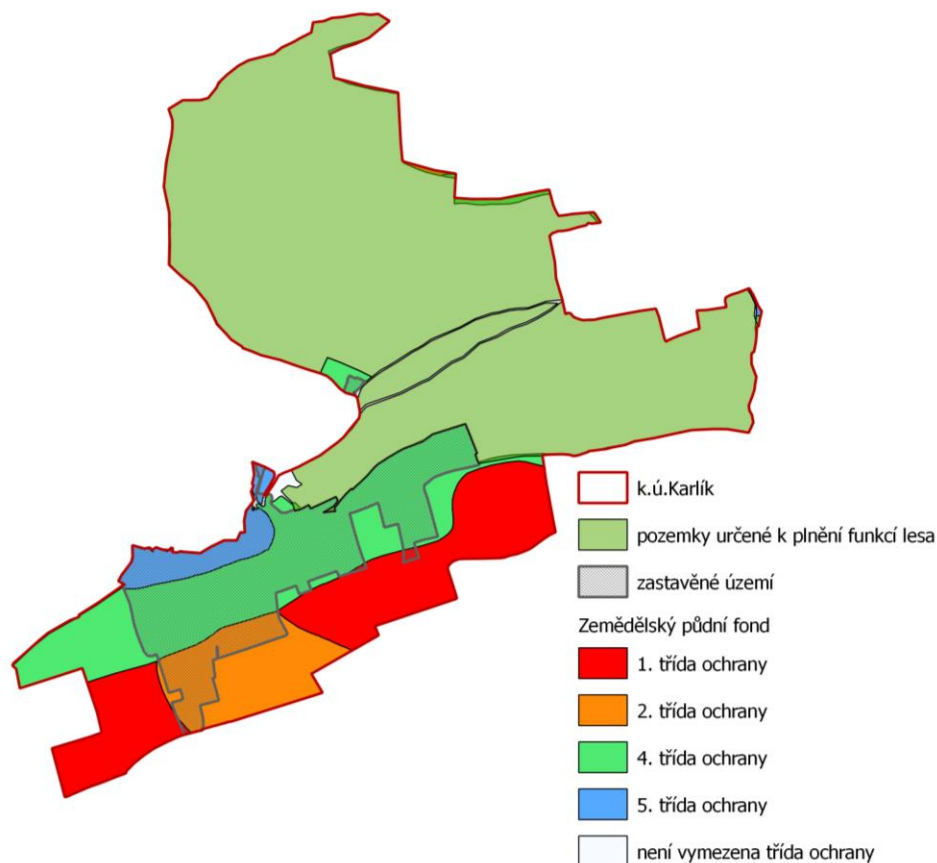
Tabulka 8: Podíl tříd ochrany zemědělské půdy (zdroj: Vektorová data ÚAP ORP Černošice 2012*)

Třída ochrany zemědělské půdy	Podíl z celkové výměry půdy, které je přiřazena BPEJ* (%)	Podíl z celkové výměry obce (%)
I.	33,0	12,5
II.	16,5	6,2
III.	0	0
IV.	44,0	16,6
V.	6,6	2,5

Pokud budeme považovat půdy zařazené do I. a II. třídy ochrany za nadprůměrně kvalitní, lze konstatovat, že cca 18,7 % území obce má nadprůměrnou kvalitu.

Obrázek 8: Třídy ochrany zemědělské půdy na území obce Karlík

(zdroj: vektorová data ÚAP OPR Černošice 2012)



Pozemky určené k plnění funkcí lesa

Dle dat ÚHDP 2013 činí výměra lesů na území obce Karlík 116,72 ha, což představuje 62,1 % celkové výměry území. Ve srovnání s lesnatostí ČR (33,9 %, Zpráva o stavu lesa a lesního hospodářství České republiky v roce 2012) je lesnatost v zájmovém území nadprůměrná. Lesní pozemky jsou soustředěny v severní části území a jejich hranice je téměř totožná s hranicí CHKO Český kras.

Území leží v přírodní lesní oblasti č. 8 – Křivoklátsko a Český kras.

Oddělení ekologie lesa Výzkumného ústavu Silva Taroucy pro krajinu a okrasné zahradnictví, v.v.i. zpřístupnilo na webových stránkách www.pralesy.cz informace o problematice výzkumu a monitoringu přirozených lesů v České republice, je evidováno celkem 535 lokalit přirozených lesů v České republice (29 566,55 ha).

V řešeném území je vymezena lokalita přirozených lesů Karlické údolí, jejíž vymezení odpovídá hranicím přírodní rezervace Kralické údolí. Výměra lesa přírodě blízkého je z cca 213 ha pouze 22,36 ha. Zbýlá většina (necelých 190 ha) je les nesplňující kritéria přirozenosti. (<http://www.pralesy.cz>)

Geologie, nerostné zdroje

Z hlediska geologické stavby náleží území k rozsáhlé regionálně-geologické jednotce Český masiv, k Barrandienu.

Jižní část katastrálního území leží na fluviálních a deluviofluviálních písčitohlinitých sedimentech (kvartér – holocén) s předpokládanými zlomy, směřujícími paprskovitě od zástavy obce Karlík směrem k východu a jihu. Směrem na sever jsou zastoupeny deluviální hlinité a kamenohlinité uloženiny (kvartér – pleistocén) a žilné a výlevné alterované bazalty („diabasy“), (paleozoikum – silur). Dále zde nejdeme v přibližných pásech vedoucích z východu na západ šedozelené jílovce královského souvrství a střídání pískovců, prachovců a břidlic v kosovském souvrství (paleozoikum – ordovik), znovu diabasy, vápence, vápnité břidlice, jílovité a křemičité břidlice, místy vulkanogenní příměs liteňského souvrství, biogenní a biosparitové vápence, vápnité břidlice, místy vulkanogenní příměs podolského a kopaninského souvrství (paleozoikum – silur), spritové a biodetritické vápence, dolomitické vápence lochkovského souvrství a organogenní a organodetritické vápence, mikritové hlíznaté vápence pražského souvrství (paleozoikum – devon). (<http://mapy.geology.cz>)

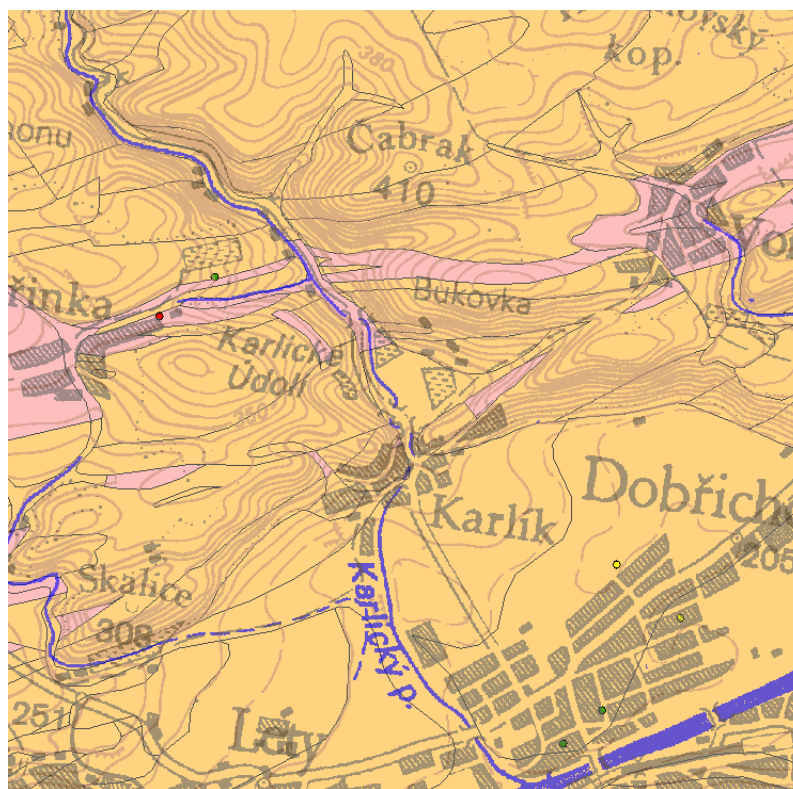
Dle mapového serveru České geologické služby se v řešeném území nenachází žádné ložisko ani dobývací prostor, ačkoliv dle údajů ÚHDP (ČÚZK, 2013) je zde 0,48 ha dobývacího prostoru (viz kapitola Ekologická stability území). V zastavěné části území se vykytuje několik průzkumných vrtů. (<http://mapy.geology.cz>)

Radonové riziko

Podle aktualizované mapy radonového indexu geologického podloží (<http://mapy.geology.cz/radon/>) spadá většina území do kategorie převažujícího radonového indexu střední, v části území (převážně spojnice mezi obcemi Mořinka a Vonoklasy) patří do kategorie převažujícího radonového indexu vysoký. Mapy radonového indexu (původně označované jako mapy radonového rizika) orientačně naznačují průměrnou míru aktivity (výskytu) radonu v různých jednotkách geologického podloží. Geologické podloží je přitom nejvýznamnějším zdrojem radonu v objektech.

Požadavky na omezování ozáření z radonu a dalších radionuklidů stanovuje zákon č. 18/1997 Sb. (atomový zákon), v platném znění. Podle jeho dikce, § 6 odst. 4, je každý navrhovatel umístění stavby povinen zajistit stanovení tzv. radonového indexu pozemku a tento posudek předložit stavebnímu úřadu. Stavební úřad stanoví ve vymezených případech podmínky pro provedení preventivních opatření.

Obrázek 9 Mapa radonového indexu geologického podloží (zdroj: mapy.geology.cz/radon/)



PŘEVAŽUJÍCÍ RADONOVÝ INDEX



Území historického, kulturního nebo archeologického významu

Historické nálezy v Karlíku a jeho okolí jsou důkazem o osídlení tohoto území již v době kamenné, samotné nálezy pochází z doby asi 2 000 let př. n. l. Častější nálezy patří do doby bronzové – asi třicet únětických hrobů stejnojmenné kultury (1 300 – 800 př. n. l.) nalezená v tzv. „Pískovnách“ mezi Lety a Karlíkem.

První písemná zmínka pochází z roku 1385. (Národní památkový ústav) Podle pověsti se v těchto místech usadil rod Dobřichův, který měl své sídlo v hrádku na ostrohu nad dnešním Karlíkem a tvrz u Berounky, střežící brod přes řeku. Za časů Boleslava II. (počátek 12. století) byla v Karlíku vystavěna románská rotunda zasvěcená sv. Martinovi (nyní tvoří presbyterium současného kostela). Pozdějším růstem Dobřichovic upadal význam Karlíka a těžiště osídlení bylo postupně přeneseno na území dnešních Dobřichovic.

Ve středověku byl Karlík v držení špitálního bratrstva Křížovníků, kteří věnovali velkou pozornost chrámu sv. Martina. Rozšířili jej a nově přistavěnou část zasvětili sv. Prokopu. Zároveň zvelebovali lesní i polní hospodářství.

Velký význam pro Karlík mělo období vlády Karla IV. V té době byl Karlický hrádek významnou součástí systému bráničního Karlštejn. Plnil nejen funkci hlásky, ale též ochrany z cesty z Prahy přes Vonoklasy na Mořinu a Karlštejn. Podle pověsti byl Karlický hrádek i občasným útočištěm manželek Karla IV. Z této doby se datuje i zakládání vinic v oblasti Karlíka, z nichž se dodnes dochovaly jen názvy „Viničná alej“, „Pod vinicí“ a „Krásná stráž“.

V období husitských válek byl Karlický hrádek značně poškozen a z této zkázy se již nevzpamatoval. V době třicetileté války je uváděn jako pustý a místní obyvatelé si kámen z jeho zdí rozebrali na své stavby, zbytek se rozpadl. Dnes najdeme na ostrohu nad Karlickým údolím jen stopy po příkopech a valech.

Asi po třicetileté válce byly poblíž Karlíka otevřeny lomy v pásmu lochkovských vápenců. Dobýval se zde černý mramor prostoupený žilami zlaté barvy až do poloviny 19. století. V druhé polovině 18. století byly v Karlíku vyráběny mramorové dlaždice, pomníky, desky a ozdobné stolky. v roce 1927 byl pod Chlumem u Karlíka otevřen křemencový lom, z něhož se dobýval kámen převážně na stavbu obytných domů.

Po roce 1918 a zvláště ve třicátých letech se stává Karlík významnou rekreační oblastí. V obci i jejím okolí se objevují nové rekreační domy, chaty a chatové osady. Hlavním centrem je Karlické údolí (Studená, Spálený mlýn atd.). Až do konce druhé světové války zde na potoce fungují dva mlýny, v obci jsou dvě restaurace a obchod. (<http://www.obeckarlik.cz>)

Na území obce Karlík se nenachází žádná památková zóna, památková rezervace ani národní kulturní památka.

V Ústředním seznamu nemovitých kulturních památek je na území sídla Karlík evidována památka uvedená v následující tabulce.

Tabulka 9: Kulturní památky (zdroj: Národní památkový ústav - <http://monumnet.npu.cz>)

Číslo rejstříku	Památka	Ulice, nám./umístění
29358/2-2230	Kostel sv. Martina a sv. Prokopa	náves

Ve Státním archeologickém seznamu ČR (SAS) je v katastru obce Karlík evidováno jedno území s archeologickými nálezy. Jedná se o středověké a novověké jádro obce v kategorii I (území s pozitivně prokázaným a dále bezpečně předpokládaným výskytem archeologických nálezů). Významnou archeologickou lokalitou je hrad Karlík, který však již leží v katastrálním území obce Mořinka.

Tabulka 10: Území s archeologickými nálezy (zdroj: Národní památkový ústav - <http://twist.up.npu.cz/>)

Poř.č.SAS	Název UAN	Kategorie UAN	Reg. správce
12-41-20/1	středověké a novověké jádro obce Karlík	I	NPÚ – ústř. pr., centrum

Rizika havárií, staré ekologické zátěže

V zájmovém území nejsou žádná kontaminovaná místa ani skládky. (<http://sekm.cenia.cz/sekm>)

Předpokládaný vývoj stavu životního prostředí, pokud by nebyla uplatněna územně plánovací dokumentace

V důsledku nerealizace koncepce by vývoj některých složek životního prostředí byl pravděpodobně beze změny. Významným rozdílem může být vyšší větrná a vodní eroze a vyšší riziko negativních následků povodní (ÚP navrhuje protierozní a protipovodňová opatření) a nižší zábor ZPF.

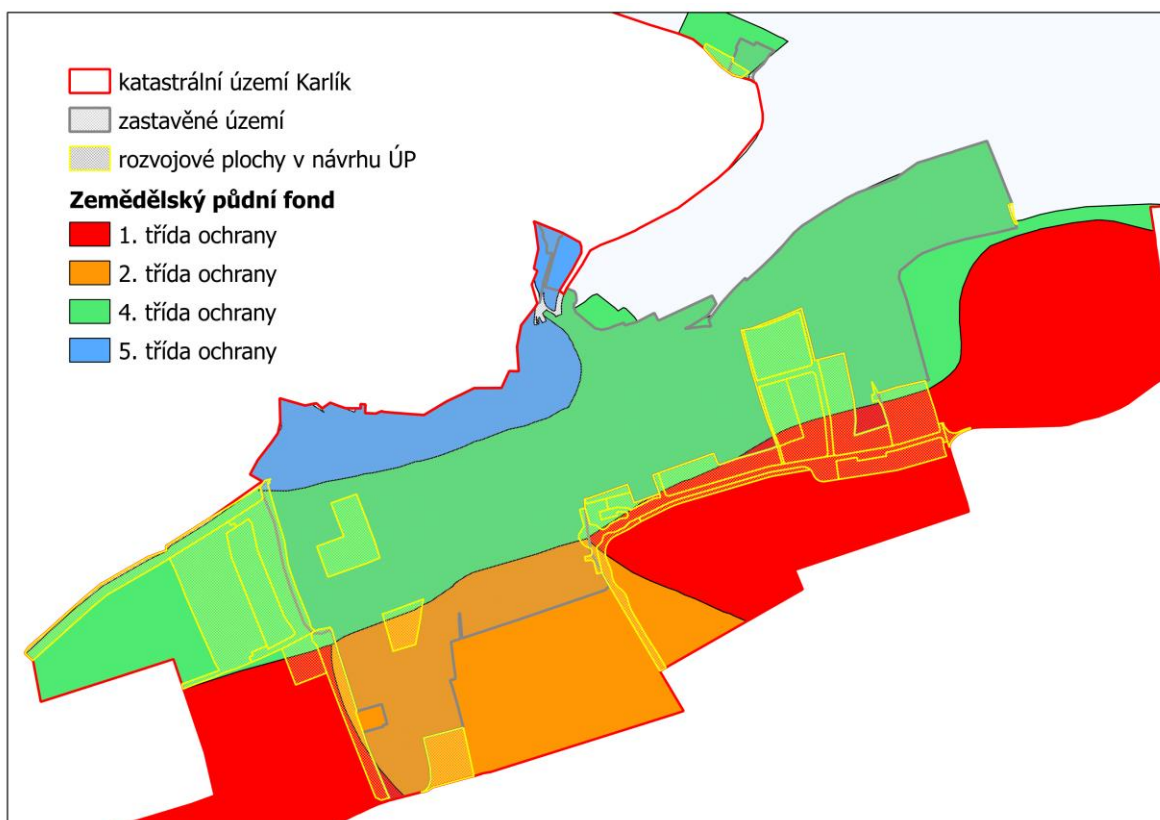
4. CHARAKTERISTIKY ŽIVOTNÍHO PROSTŘEDÍ, KTERÉ BY MOHLY BÝT UPLATNĚNÍM ÚZEMNĚ PLÁNOVACÍ DOKUMENTACE VÝZNAMNĚ OVLIVNĚNY

Realizací lokalit navržených v územním plánu je z charakteristik životního prostředí ovlivňováno zejm. využívání krajiny, půdní fond (zemědělský půdní fond), biotopy, odtokové poměry a retenční schopnost (vlivem nárůstu zpevněných ploch, nové plochy zeleně), potenciálně i hluková zátěž a znečištění ovzduší (vyvolaná doprava, nové zdroje znečišťování ovzduší).

Jedním ze způsobů, jak popsat využívání území, je tzv. koeficient ekologické stability (K_{es}), který je detailněji popsán v předchozí kapitole. Realizací posuzované koncepce lze předpokládat nepatrné zvýšení K_{es} , protože nové zastavěné plochy a nové plochy dopravní infrastruktury jsou plošně kompenzovány novými plochami změn v krajině.

Pokud budeme považovat půdy zařazené do I. a II. třídy ochrany za nadprůměrně kvalitní, lze konstatovat, že cca 18,7 % území obce má nadprůměrnou kvalitu. Toto území s nadprůměrnou kvalitou bude realizací územního plánu dotčeno převážně ve východní části území. Přesný zásah návrhu ÚP do I. a II. třídy ochrany ZPF ukazuje následující mapa.

Obrázek 10: Výšek k. ú. Karlík znázorňuje překryv rozvojových ploch návrhu ÚP a tříd ochrany zemědělského půdního fondu.



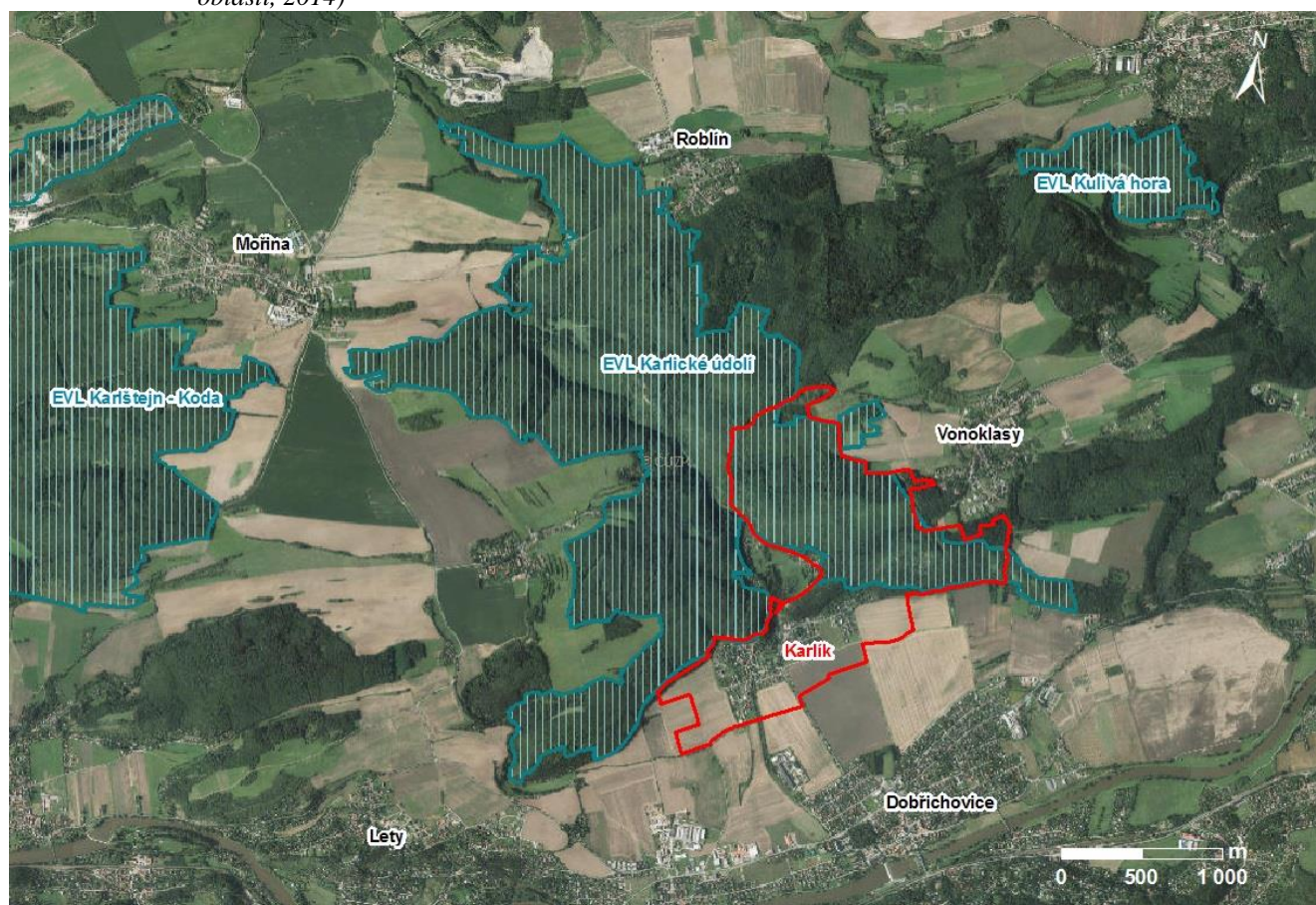
5. SOUČASNÉ PROBLÉMY A JEVY ŽIVOTNÍHO PROSTŘEDÍ, KTERÉ BY MOHLY BÝT UPLATNĚNÍM ÚZEMNĚ PLÁNOVACÍ DOKUMENTACE VÝZNAMNĚ OVLIVNĚNY, ZEJMÉNA S OHLEDEM NA ZVLÁŠTĚ CHRÁNĚNÁ ÚZEMÍ A PTAČÍ OBLASTI

Zvláště chráněná území a územní soustavy NATURA 2000

Návrh územního plánu obce Karlík nemá významný negativní vliv (resp. negativní vliv dle odst. 9 § 45i ZOPK) a ani nepříznivé důsledky pro celistvost žádné evropsky významné lokality nebo ptačí oblasti (Vyhodnocení vlivu na udržitelný rozvoj území, část B, Vyhodnocení vlivu návrhu ÚP obce Karlík na evropsky významné lokality a ptačí oblasti).

Obrázek 11: Evropsky významné lokality v zájmovém i širším okolí

(zdroj: Vyhodnocení vlivu vlivů návrhu ÚP obce Karlík na evropsky významné lokality a ptačí oblasti, 2014)



Současné problémy a jevy životního prostředí

Uplatněním územního plánu obce Karlík dojde významněji k ovlivnění krajiny (záběr ZPF, protierozní opatření a zvýšení retenční schopnosti krajiny, pozvolné přechody mezi zástavbou a volnou krajinou pomocí zeleně).

6. ZHODNOCENÍ STÁVAJÍCÍCH A PŘEDPOKLÁDANÝCH VLIVŮ NAVRHOVANÝCH VARIANT ÚZEMNĚ PLÁNOVACÍ DOKUMENTACE

Návrh územního plánu Karlík je předložen v jedné aktivní variantě. Hodnoceny jsou vlivy na:

- obyvatelstvo a lidské zdraví,
- biologickou rozmanitost,
- faunu, floru,
- půdu a horninové prostředí,
- vodu,
- ovzduší, klima,
- hmotné statky,
- kulturní dědictví (včetně dědictví architektonického a archeologického),
- krajinu.

Z hlediska trvání lze všechny vlivy považovat za dlouhodobé až trvalé.

Vyhodnocovaný návrh územního plánu navrhuje 20 zastavitelných ploch, 2 plochy přestavby a 6 ploch změn v krajině. Stanovení pořadí změn v území (etapizaci) je navrženo.

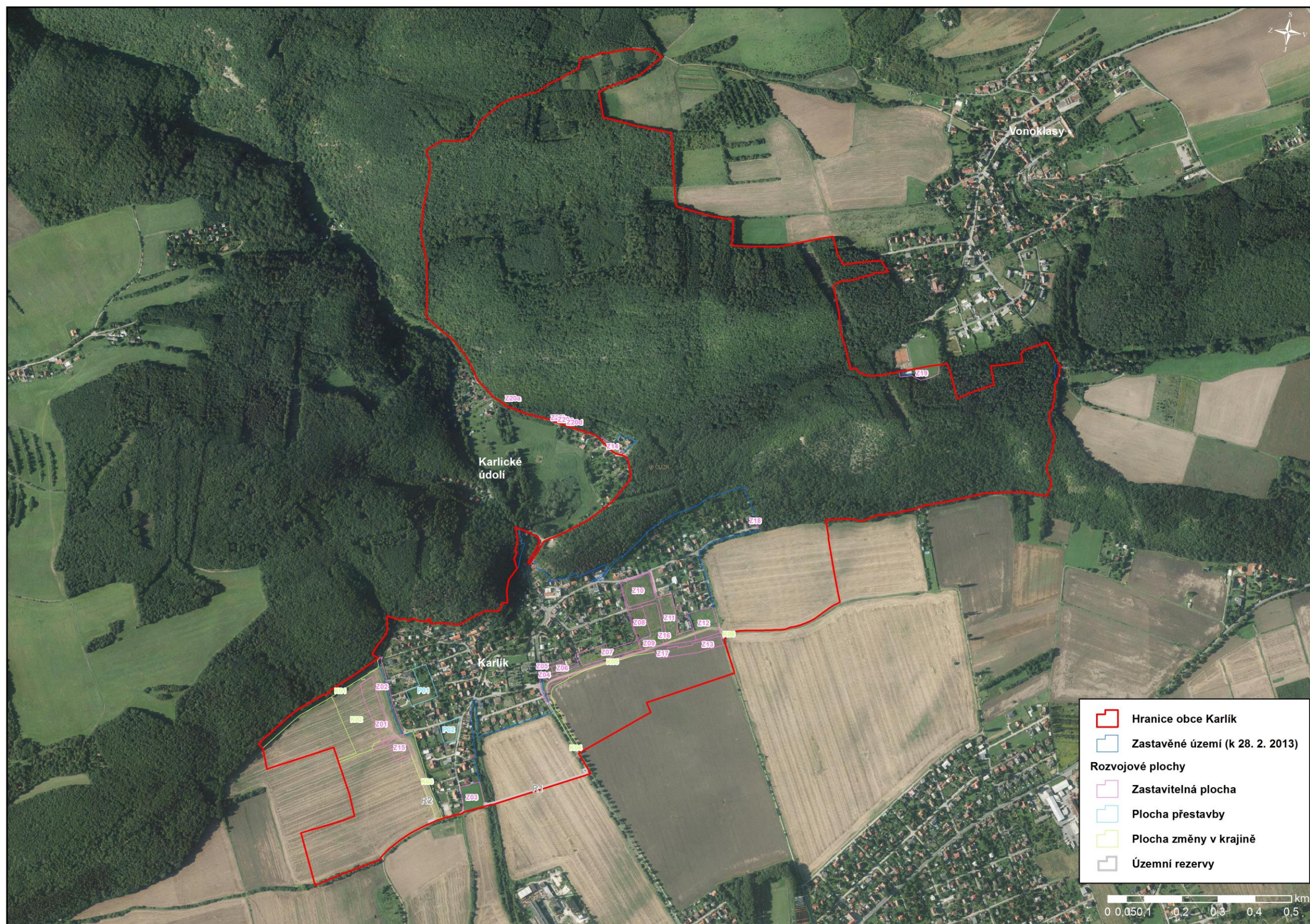
Pro jednotlivé lokality jsou navrženy regulativy pro jim stanovené způsoby využití, tyto regulativy jsou v členění:

- hlavní využití
- přípustné využití
- nepřípustné využití
- prostorové uspořádání, další regulace.

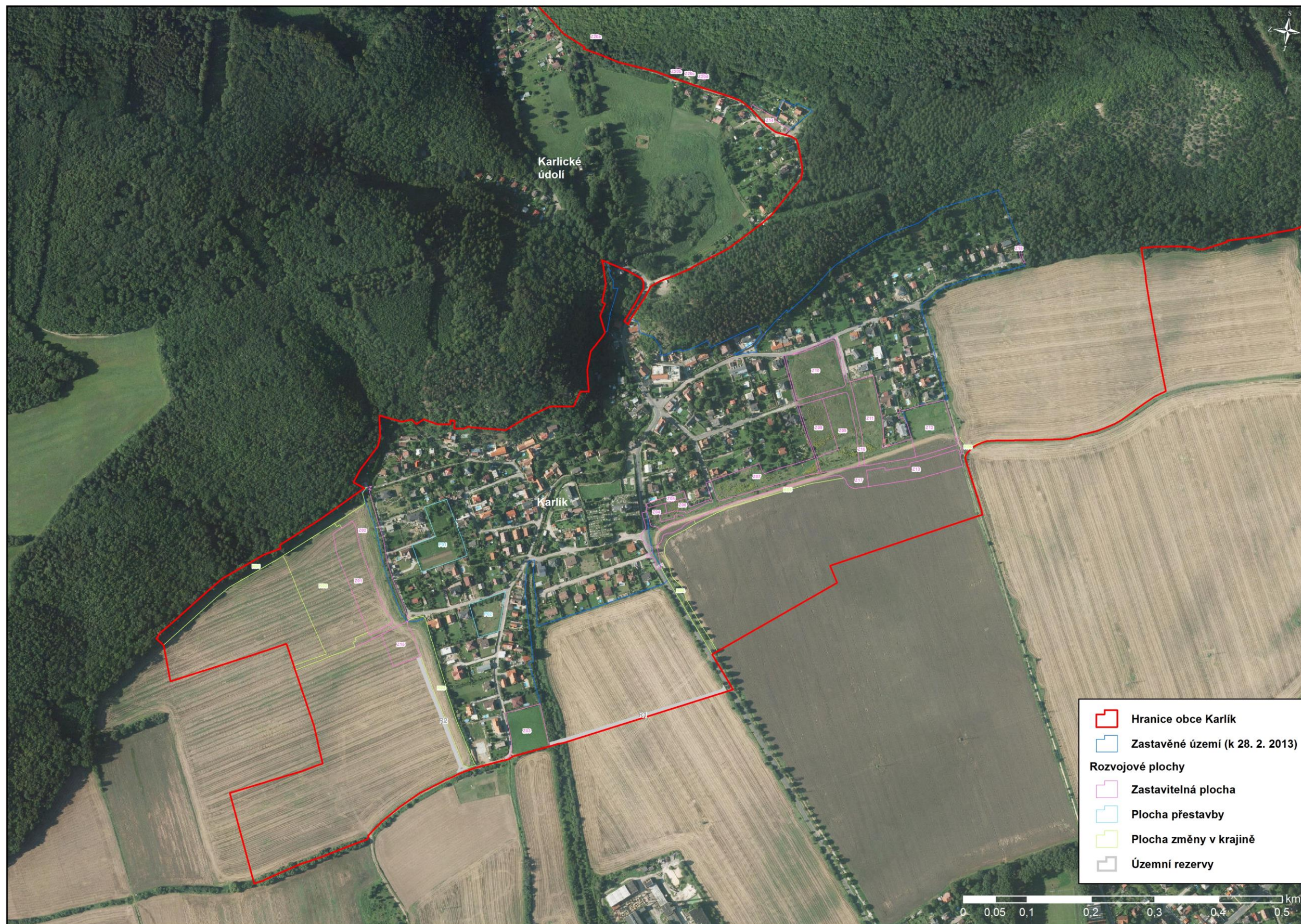
Pro rozvojové lokality byly definovány tyto způsoby využití:

- BI – bydlení v rodinných domech – městské a příměstské
- OV – občanské vybavení – veřejná infrastruktura
- OS – občanské vybavení – tělovýchovná a sportovní zařízení
- DS – dopravní infrastruktura – silniční
- NS – plochy smíšené nezastavěného území
- ZV – veřejná prostranství – veřejná zeleň

Obrázek 12: Zákres rozvojových ploch z návrhu ÚP Karlík (zdroj: vektorová data návrhu ÚP, Národní geoportál INSPIRE)



Obrázek 13: Zákres rozvojových ploch z návrhu ÚP Karlík – detail sídla Karlík (zdroj: vektorová data návrhu ÚP, Národní geoportál INSPIRE)



Zastavitelné plochy

Bydlení v rodinných domech – městské a příměstské (BI)

- lokality: Z01, Z03, Z07, Z09, Z10, Z11, Z12, Z14, Z15 (celkem 4,40 ha). Plochy Z03, Z12 a Z15 navíc zahrnují dopravní infrastrukturu – silniční (DS).

Podmínky plošného a prostorového uspořádání BI:

- a) hlavní využití
- bydlení v rodinných domech a venkovských usedlostech
- b) přípustné využití
- související plochy soukromé zeleně spojené s aktivitami, které svou činností nevyvolávají žádné negativní vlivy na funkci bydlení (např. podnikatelské, komerční, drobné výroby či řemesel)
 - drobné podnikání, nekomerční aktivity či občanská vybavenost bez rušivých vlivů na okolí (např. hluk, emise, zápach, nadměrná doprava)
 - stávající stavby pro rodinnou rekreaci
 - ubytovací služby se zajištěným parkováním pro hosty na pozemku
 - dětská hřiště
 - pozemní komunikace, parkovací stání
 - související technická infrastruktura
 - občanská vybavenost – veřejná infrastruktura
 - veřejná prostranství
 - veřejná zeleň, dětská hřiště
 - izolační zeleň
- c) nepřípustné využití
- Jakékoli jiné využití nesouvisející s hlavním či přípustným využitím.

Prostorové uspořádání, další regulace:

- zastavitelnost ploch max. 25%
- minimální podíl zeleně 50%
- maximální výšková hladina zástavby je jedno nadzemní podlaží a podkroví, maximální výška hřebene 7 m
- pro plochu P01: min. velikost parcel 750 m², zástavba je podmíněna dohodou o parcelaci s propojením komunikací p.p.č. 1456/1, 1489 a 1488 a jejich zjednosměrněním (z důvodu nedostatečných šířkových parametrů stávajících komunikací, neslučitelných s další zástavbou v tomto prostoru)
- pro plochu P02: min. velikost parcel 1200 m²
- pro plochu Z01: min. velikost parcel 1000 m²
- pro plochu Z03: min. velikost parcel 1200 m²
- pro plochu Z07: min. velikost parcel 950 m²
- pro plochu Z09: min. velikost parcel 950 m²
- pro plochu Z10: min. velikost parcel 950 m²
- pro plochu Z11: min. velikost parcel 950 m²
- pro plochu Z12: min. velikost parcel 900 m², zástavba je podmíněna dohodou o parcelaci
- pro plochu Z15: min. velikost parcel 1000 m²

U stávajících staveb pro bydlení a individuální rekreaci umístěných do vzdálenosti 50m od lesních pozemků platí, že jejich další existence je umožněna ve stávajících půdorysech a hmotách.

Pro rozvojové plochy bydlení (včetně stabilizovaných = stávajících zastavěných ploch) na území CHKO platí, že novou výstavbu je možné umísťovat pouze v místech případných stavebních proluk uvnitř zástavby, nelze však umožnit další dělení pozemků a zahušťování výstavby.

Z01 – 0,64 ha

Lokalita se nachází západně od sídla. Jedná se o ornou půdu (4. třída ochrany), která je od současné zástavby oddělená zatravněnou mezí se stromořadím. Plocha zasahuje v délce přibližně 20 metrů v severní části do ochranného pásma lesa. Orientační počet bytových jednotek je 6 pro cca 16 obyvatel. Etapizace: v ploše Z01 je možné začít vydávat veřejnoprávní titul na výstavbu rodinných domů až po realizaci odvodňovacího pruhu (NS v rámci plochy Z02).

V případě realizace lokality Z01 nedojde k významnému ovlivnění složek životního prostředí.

Z03 – 0,39 ha

Lokalita se nachází na jihozápadním okraji zástavby. Jedná se o zatravněnou plochu (2. třída ochrany), která navazuje na současnou zástavbu. Východní hranice plochy sousedí s lokálním biokoridorem Karlický potok. Orientační počet bytových jednotek jsou 2 pro cca 5 obyvatel. Součástí je i plocha pro obratiště (v návaznosti také jako územní rezerva pro komunikační propojení východním směrem až na sil. III. tř.) s plochou pro násyp výhledového přemostění Karlického potoka (NS) a pro příp. umístění čerpací stanice dešťové kanalizace. Vymezena je na zemědělské půdě, která náleží, dle BPEJ, do II. třídy ochrany.

V případě realizace lokality Z03 je nutné dbát ochrany sousedícího biokoridoru ÚSES.

Z07 – 0,48 ha

Lokalita se nachází v jihovýchodní části obce, na okraji současné zástavby. Jedná se o ornou půdu (1. a 4. třída ochrany). Orientační počet bytových jednotek je 5 pro cca 13 obyvatel. Plocha ukončuje rozvoj sídla jižním směrem. Vymezena je na zemědělské půdě, která náleží, dle BPEJ, převážně do I. třídy ochrany.

Ani v případě realizace lokality Z07 nedojde k významnému ovlivnění složek životního prostředí.

Z09 – 0,50 ha

Lokalita se nachází v jihovýchodní části obce, v proluce současné výstavby. Jedná se o ornou půdu (1. a 4. třída ochrany). Orientační počet bytových jednotek je 5 pro cca 13 obyvatel. Etapizace: plochu (jižní část) je možné začít využívat až po realizaci příjezdových komunikací v ploše Z16. Cca z poloviny je vymezena na zemědělské půdě, která náleží, dle BPEJ, do I. třídy ochrany.

V případě realizace lokality Z09 nedojde k významnému ovlivnění složek životního prostředí.

Z10 – 0,55 ha

Lokalita se nachází v severovýchodní části obce, ve velké proluce současné zástavby. Jedná se o ornou půdu (4. třída ochrany). Lokalita okrajově zasahuje severozápadní částí do ochranného pásma lesa. Orientační počet bytových jednotek je 6 pro cca 16 obyvatel.

V případě realizace lokality Z10 nedojde k významnému ovlivnění složek životního prostředí.

Z11 – 0,60 ha

Lokalita se nachází ve východní části obce, ve velké proluce současné zástavby. Jedná se o ornou půdu (1. a 4. třída ochrany). Orientační počet bytových jednotek je 6 pro cca 16 obyvatel. Cca z poloviny je vymezena na zemědělské půdě, která náleží, dle BPEJ, do I. třídy ochrany. Etapizace: plochu (jižní část) je možné začít využívat až po realizaci příjezdových komunikací v ploše Z17.

V případě realizace lokality Z11 nedojde k významnému ovlivnění složek životního prostředí.

Z12 – 0,52 ha

Lokalita se nachází ve východní části obce, na okraji současné zástavby. Jedná se o ornou půdu a oplocenou travnatou plochu (1. a 4. třída ochrany). Podél plotu je několik keřů. Orientační počet bytových jednotek je 5 pro cca 13 obyvatel, součástí je propojovací komunikace na záp. okraji plochy, navazující na dosud zaslepenou ul. Krátkou. Etapizace: plochu (jižní část) je možné začít využívat až po realizaci příjezdových komunikací v ploše Z17. Z převážné části je vymezena na zemědělské půdě, která náleží, dle BPEJ, do I. třídy ochrany.

V případě realizace lokality Z12 nedojde k významnému ovlivnění složek životního prostředí.

Z14 – 0,09 ha

Lokalita se jako jediná nachází v CHKO Český kras, na okraji Karlického údolí. Jedná se o ornou půdu a oplocenou travnatou plochu (1. a 4. třída ochrany). Plocha je určena pro výstavbu jednoho rodinného domu poblíž hájovny. Souhlas Správy CHKO je zajištěný.

V případě realizace lokality Z14 nedojde k významnému ovlivnění složek životního prostředí.

Z15 – 0,25 ha

Lokalita se nachází západně od zástavby obce. Jedná se o ornou půdu (1. a 4. třída ochrany) oddělenou od současné zástavby plochou změn v krajině K03. Orientační počet bytových jednotek jsou 2 pro cca 5 obyvatel. Z 2/3 je vymezena na zemědělské půdě, která náleží, dle BPEJ, do I. třídy ochrany.

V případě realizace lokality Z15 nedojde k významnému ovlivnění složek životního prostředí. Lokalitu je doporučeno doplnit do etapizace se stejnou podmínkou jako u sousední plochy Z01, tedy že je možné začít vydávat veřejnoprávní titul na výstavbu rodinných domů až po realizaci odvodňovacího pruhu (NS v rámci plochy Z02).

Občanské vybavení – veřejná infrastruktura (OV)

- lokality: Z06, Z08 (celkem 0,404 ha).

Z06 – 0,08 ha

Lokalita se nachází ve východní části obce v blízkosti kostela, částečně oddělenou od současné zástavby zastavitelnou plochou Z05. Plocha je určena pro výstavbu menšího objektu občanské vybavenosti se souvisejícím pásem veřejné zeleně, která by oddělovala současnou zástavbu od navržené komunikace.

V případě realizace lokality Z06 nedojde k významnému ovlivnění složek životního prostředí.

Z08 – 0,32 ha

Lokalita se nachází ve východní části obce, ve velké proluce současné zástavby. Jedná se o ornou půdu (1. a 4. třída ochrany). Plocha je určena pro novou výstavbu budovy občanské vybavenosti nekomerční a stabilizovanou pěší komunikací podél západního okraje plochy.

Rovněž v případě realizace lokality Z08 nedojde k významnému ovlivnění složek životního prostředí.

Občanské vybavení – tělovýchovná a sportovní zařízení (OS)

- lokality: Z13, Z19 (celkem 0,65 ha).

Z13 – 0,38 ha

Lokalita se nachází v jihovýchodní části obce, v blízkosti cesty a cyklostezky mezi Karlíkem a Dobřichovicemi, na rozhraní sídla a krajiny. Jedná se o ornou půdu (1. třída ochrany), oddělenou od současné zástavby navrženou pátevní komunikací. Plocha je určena pro vybudování nového sportoviště.

V případě realizace lokality Z13 nedojde k významnému ovlivnění složek životního prostředí. Vzhledem k umístění uvažovaného sportoviště u navrhované pátevní komunikace je doporučeno odclonit lokalitu zelení.

Z19 – 0,27 ha

Lokalita navazující na sídlo Vonoklasy, nejde o nový návrh, jen o uvedení do souladu se skutečným stavem, kdy část stávajícího fotbalového hřiště a zázemí je dle katastru nemovitostí na lesních pozemcích. Lokalita na západě sousedí s EVL Karlické údolí.

Lokalita Z19 bez ovlivnění složek životního prostředí.

Rekreace - plochy staveb pro rodinnou rekreaci (RI)

- lokality: Z20 (celkem 0,02 ha)

Z20 – 0,02 ha

Nejde o nový návrh, jen o uvedení do souladu se skutečným stavem, kdy čtyři chaty (s č. e.) severozápadně od hájovny na lesních pozemcích jsou zahrnuty do zast. ploch (pouze samotné stavby). Chaty se nacházejí v RBC Karlické údolí, v CHKO a v PR Karlické údolí, nejzápadnější z nich i v EVL Karlické údolí. Dle regulativů platí, že pro stavby na lesních pozemcích je jejich další existence umožněna ve stávajících půdorysech a hmotách, s možným plošným navýšením max. o 10%.

V případě stávajících staveb bez vlivu na složky životního prostředí.

Dopravní infrastruktura - silniční (DS)

- lokality: Z02, Z16, Z17 a Z18 (celkem 1,79 ha). Dopravní infrastruktura – silniční (DS) je zahrnuta také v těchto lokalitách: Z03, Z12 a Z15.

Z02 – 0,76 ha (další způsob využití: NS – plochy smíšené nezastavěného území)

Lokalita se nachází v západní části obce a odděluje navrženou plochu Z01 od současné zástavby. Severní část lokality zasahuje do ochranného pásma lesa. Jedná se částečně o ornou půdu (4. a 5. třída ochrany), větší část lokality je travnatá mez se stromořadím. Střední část plochy je navržena jako zasakovací pás, který by měl snížit účinky povodní (kaskáda malých suchých poldrů, sloužící po většinu roku jako veřejně přístupná zeleň ke každodenní rekreaci), po obvodě návrh nové jednosměrné komunikace pro zlepšení dopravní obslužnosti stávající zástavby a zároveň pro umožnění dopravní obslužnosti nové (navržené) zástavby.

V případě realizace lokality Z02 je doporučena důsledná ochrana stávající vzrostlé vegetace při celé východní hranici lokality. V případě funkčnosti zasakovacího pásu dojde k pozitivnímu ovlivnění složek životního prostředí.

Z16 – 0,29 ha

Lokalita se nachází na severovýchodním okraji obce, na konci ulice K Třešňovce. Severozápadní část lokality okrajově zasahuje do ochranného pásma lesa. Jedná se o ornou půdu (1. a 4. třída ochrany). Pro tuto lokalitu je navržena nová propojovací komunikace severojižním směrem (ulice K Třešňovce, ulice Blatnická a páteřní komunikace Z17). V rámci plochy je zahrnut i koridor pro pěší po východním okraji stávající zástavby.

V případě realizace lokality Z16 nedojde k významnému ovlivnění složek životního prostředí.

Z17 – 0,74 ha

V současnosti se jedná o ornou půdu (1., 2. a 4. třída ochrany) a část komunikace. Lokalita je navržena jako páteřní komunikace. Vedena je od křižovatky pod kostelem, včetně okružní křižovatky, lemuje nově navržené plochy zástavby ve východní části obce a navazuje na Viničnou alej. Součástí plochy jsou i nové autobusové zastávky, parkoviště a místo pro otáčení autobusů.

Také v případě realizace lokality Z17 nedojde k významnému ovlivnění složek životního prostředí.

Z18 – 0,01 ha

Lokalita se nachází ve východní části obce, leží na pozemcích určených k plnění funkcí lesa a zasahuje do okraje PP Krásná stráň a CHKO. Plocha (pruh o šíři 2,5 až 6 m) je navržena jako obratiště pro zlepšení dopravní obslužnosti stávající zástavby.

V případě realizace lokality Z18 dojde do zásahu do přírodní památky Krásná stráň, při kterém je nutné minimalizovat jeho rozsah, chránit okolní vegetaci a lesní ekosystém (k narušení celistvosti MZCHÚ nedojde). Následná realizace musí být projednána se Správou CHKO (mimo možnosti ÚP).

Plochy smíšené nezastavěného území (NS)

- lokalita: je zahrnuto v lokalitě Z02.

Veřejná prostranství – veřejná zeleň (ZV)

- lokalita: je zahrnuto v lokalitě Z04 (celkem 0,11 ha).

Z04 – 0,11 ha

V současnosti se jedná o ornou půdu (1. a 4. třída ochrany) naproti kostelu. Na západní straně je podél komunikace úzký remízek s několika vzrostlými stromy. Lokalita je navržena pro parkovou úpravu, s důrazem na ponechání volného průhledu na kostel.

V případě realizace lokality Z04 doporučujeme maximální možnou ochranu stávající vegetace, se zakomponováním perspektivních jedinců do parkové úpravy. V ostatních ohledech nedojde k významnému ovlivnění složek životního prostředí.

Zeleň soukromá a vyhrazená (ZS)

- lokalita: je zahrnuto v lokalitě Z05 (celkem 0,06 ha).

Z05 – 0,06 ha

V současnosti se jedná o ornou půdu (4. třída ochrany) naproti kostelu. Lokalita na severní straně sousedí se současnou zástavbou. Lokalita je navržena pro případné připojení k zahradám navazujících rodinných domů.

V případě realizace lokality Z05 nedojde k významnému ovlivnění složek životního prostředí.

Plochy přestavby

Bydlení v rodinných domech – městské a příměstské (BI)

- lokality: P01 a P02 (celkem 0,78 ha). Plocha P01 navíc zahrnuje dopravní infrastrukturu – silniční (DS).

P01 – 0,53 ha

V současnosti se jedná o zatravněnou plochu se stromy (v severní a východní části) uprostřed stávající zástavby v západní části obce. Lokalita je navržena k zastavění rodinnými domy, orientační počet bytových jednotek je 5 pro cca 10 obyvatel.

V případě realizace lokality P01 nedojde k významnému ovlivnění složek životního prostředí. Doporučena je ochrana stávající vegetace (S a V okraj lokality).

P02 – 0,25 ha

V současnosti se jedná o zatravněnou plochu ve stávající zástavbě v západní části obce, mezi ulicemi Za Struhami a K Vodárnám. Lokalita je navržena k zastavění, orientační počet bytových jednotek jsou 2 pro cca 5 obyvatel.

V případě realizace lokality P02 nedojde k významnému ovlivnění složek životního prostředí.

Dopravní infrastruktura - silniční (DS)

- lokalita: je zahrnuto v lokalitě P01.

Plochy změn v krajině

Veřejná prostranství – veřejná zeleň (ZV) – lokalita K02 (1,43 ha). Tato lokalita současně zahrnuje plochy smíšené nezastavěného území (NS)

Plochy smíšené nezastavěného území (NS) – lokality: K01, K03, K04, K05 a K06 (celkem 1,57 ha). Plocha smíšená nezastavěného území je také obsažena v lokalitě K02.

Lokality jsou vymezené pro řešení přechodu sídla do krajiny, pro doprovodnou zeleň podél komunikací, na ochranu před povodněmi a erozí, na podporu retence krajiny, na obnovu historického stavu krajiny, jako veřejné prostranství či na zvýšení rekreačního potenciálu.

V souvislosti s těmito lokalitami dojde k pozitivnímu ovlivnění složek životního prostředí.

Plochy územních rezerv

Územní plán stanovuje plochy územních rezerv R1 a R2.

R1 – 0,16 ha

Lokalita leží na půdě 2. třídy ochrany na jižním okraji katastrálního území. Na západní straně zasahuje do lokálního biokoridor Karlický potok. V současnosti se jedná o zemědělsky obhospodařovanou půdu. Vymezena je pro dopravní infrastrukturu silniční (DS) - pro odlehčení jediného komunikačního napojení západní části obce (ul. Pod Kostelem) pomocí výhledového propojení silnice III/11515 po hranici k. ú. do ul. K Vodárnám.

R2 – 0,21 ha

Lokalita leží na půdě 1. třídy ochrany a přiléhá k lokalitě K03. V současnosti se jedná o zemědělsky obhospodařovanou půdu. Je rovněž vymezena jako rezerva pro dopravní infrastrukturu silniční (DS) - pro odlehčení jediného komunikačního napojení západní části obce (ul. Pod Kostelem), jedná se o druhý úsek od cesty do Letů k severu po západním okraji zástavby podél plochy K03 k ul. V Horkách.

Veřejně prospěšné stavby

Návrh územního plánu vymezuje veřejně prospěšné stavby (VPS) a opatření, vztahující se k rozvojovým lokalitám. Dále je uveden jejich výčet.

- VD01 – Pěší cesta v rozvojové ploše Z16 – dopravní infrastruktura
- VK01 – Zasadovací pás podél okraje lesa (plocha K01) – veřejně prospěšné opatření pro snižování ohrožení v území povodněmi
- VK02 – Zasadovací pás podél stávající zástavby (plocha Z02) – veřejně prospěšné opatření pro snižování ohrožení v území povodněmi
- VK03 – Zasadovací pás podél stávající zástavby (plocha K03) – veřejně prospěšné opatření pro snižování ohrožení v území povodněmi
- VK04 – Zasadovací pás podél navržené pátevní komunikace (plocha K05) – veřejně prospěšné opatření pro snižování ohrožení v území povodněmi
- VD01 – Příjezdová komunikace k rozvojové ploše Z15 – dopravní infrastruktura
- VD02 – Obratiště v ul. K Vodárnám a rozšíření komunikace v ploše Z03 – dopravní infrastruktura
- VD03 – Příjezdové komunikace k rozvojovým plochám ve východní části obce (plocha Z16) – dopravní infrastruktura
- VD04 – Příjezdové komunikace k rozvojovým plochám ve východní části obce, okružní křižovatka, autobusové zastávky a obratiště (plocha Z17) – dopravní infrastruktura
- VD05 – Příjezdová komunikace v rozvojové ploše Z12 (propojení z ulice Krátké k jihu) – dopravní infrastruktura
- VD06 - Část příjezdové komunikace k rozvojové ploše P01 (již dnes využívaná jako cesta) – dopravní infrastruktura

- WD01 – Pěší cesta do Dobřichovic s doprovodnou zelení a drobným mobiliářem – dopravní infrastruktura
- PO01 – Veřejná prostranství s veřejnou zelení, občanské vybavení – veřejná infrastruktura – veřejně prospěšná stavba občanského vybavení, veřejné prostranství
- PO02 – Občanské vybavení – veřejná infrastruktura – veřejně prospěšná stavba občanského vybavení

Stanovení pořadí změn v území (etapizace)

V návrhu územního plánu je stanovena následující etapizace:

- plochu Z09, jižní část plochy Z10 a severní část plochy Z11 je možné začít využívat až po realizaci příjezdových komunikací v ploše Z16,
- plochy Z07 a jižní části ploch Z9, Z11 a Z12 je možné začít využívat až po realizaci příjezdových komunikací v ploše Z17,
- v ploše Z01 je možné začít vydávat veřejnoprávní titul na výstavbu rodinných domů až po realizaci odvodňovacího pruhu (NS v rámci plochy Z02).

Popis vlivů na životní prostředí a obyvatelstvo

Vlivy na obyvatelstvo – hluk

Stávající akustická situace v Karlíku byla popsána v kapitole 2. - Hluk. Za hlavní zdroje hluku na území obce lze označit komunikaci č. III/11511.

Lokality řešené návrhem územního plánu budou zdrojem i cílem dopravy. Jsou navrženy nové komunikace uvnitř sídla a na jeho okraji. Velká část rozvojových ploch je navržena pro městské a příměstské bydlení s uvedeným orientačním počtem bytových jednotek (orientačně celkem 45 BJ). Pokud budeme předpokládat 2 osobní automobily na bytovou jednotku, můžeme odhadnout nárůst dopravy o cca 90 osobních automobilů. Tento rozvoj sídla je uvažován pro nadcházejících 15 let. Zvyšování počtu bytových jednotek a s tím související zvyšování dopravy bude tedy postupné. Ani celkový odhadovaný nárůst však nepředstavuje výrazný vliv na hlukovou situaci sídla.

Změna akustické situace nastane přesunutím zastávek do prostoru východně u křižovatky při jižním vstupu silnice III/11515 do obce (vstřícné zastávky), s obratištěm ve vzdálenosti cca 0,5km - při východním konci nové komunikace. Tím se část hlukové zátěže přesune centra obce na její jižní okraj.

Na základě výše uvedeného lze konstatovat, že vliv na hlukovou situaci bude pravděpodobně nevýznamný.

Vlivy na ovzduší a klima

Realizací zastavitelných ploch vzniknou nové zdroje znečištění ovzduší.

Na základě dostupných informací lze předpokládat, že posuzovaný návrh nenavrhuje takové využití území, u kterého by se dal předpokládat významný zdroj znečištění ovzduší.

Při rozhodování o umístění jednotlivých zdrojů znečištění ovzduší je nutno respektovat požadavky na ochranu ovzduší vyplývající z Krajského programu snižování emisí a imisí a Energetické koncepce Středočeského kraje. Celkový vliv návrhu územního plánu na kvalitu

ovzduší lze za obecně platné podmínky striktního dodržení platné legislativy odhadovat jako nevýznamný.

Vzhledem k současnému špatnému stavu ovzduší v řešeném území by bylo vhodné upřednostňovat výstavbu nízkoenergetických a pasivních budov, jejichž tepelná soběstačnost minimalizuje emise ze zdrojů vytápění. Toto však nelze zakotvit do územního plánu.

Vlivy na biologickou rozmanitost, faunu, floru, ÚSES

Lokality vymezené návrhem územního plánu nebudou mít zásadní negativní vliv na faunu a floru, jedná se o lokality v zastavěném území či zastavitelné plochy vymezené na orné půdě v tradiční zemědělské krajině. Lokality K01 – K06 mají naopak funkci ochrany přírodních hodnot a krajiny (protierozní opatření, retence a optimalizace vodního režimu krajiny v nivách vodních toků, zachování a rozvíjení ekologické stability, zachování, ochrana a obnova znaků krajiny).

Lokalita Z18 (pruh o šíři 2,5 až 6 m) zasahuje do okraje PP Krásná stráň a CHKO. Následná realizace musí být projednána se Správou CHKO. Lokalita Z03 přímo sousedí s lokálním biokoridorem ÚSES, při realizaci nesmí dojít k zásahu do prvků ÚSES. Územní plán vymezuje prvky lokální úrovně ÚSES.

Celkový vliv návrhu územního plánu na biologickou rozmanitost, faunu, floru a ÚSES lze odhadovat jako nevýznamný. Při realizaci ploch změn v krajině je předpokládán pozitivní vliv.

Vlivy na půdní fond

V posuzovaném území je evidováno 60,7 ha zemědělské půdy, což představuje cca 32 % jeho výměry. Pokud budeme považovat půdy zařazené do I. a II. třídy ochrany za nadprůměrně kvalitní, lze konstatovat, že cca 18,7 % území obce má nadprůměrnou kvalitu.

Plochy jsou většinou navrhované na orné půdě I., II., a IV. třídy ochrany. Rozsah jednotlivých záborů uvádí následující tabulka.

Tabulka 11: Zábory zemědělského půdního fondu

(zdroj: Odůvodnění návrhu územního plánu Karlík)

lokalita	druh pozemku	kód BPEJ	třída ochrany	výměra (ha)	výměra celkem (ha)	dotčení meliorované plochy	
						výměra (ha)	podíl ze ZPF lokality
Z01	orná půda	4.26.14	IV. tř.	0,6411	0,6411	0,0000	0%
Z02	orná půda	4.26.14	IV. tř.	0,5725	0,6212	0,0000	0%
	orná půda	4.26.44	V. tř.	0,0001			
	zahrada	4.26.44	V. tř.	0,0006			
	trv. trav. porost	4.26.14	IV. tř.	0,0481			
Z03	orná půda	4.57.00	II. tř.	0,0375	0,3940	0,0000	0%
	trv. trav. porost	4.57.00	II. tř.	0,3564			
Z04	orná půda	4.26.14	IV. tř.	0,1009	0,1122	0,0000	0%
	orná půda	4.56.00	I. tř.	0,0113			
Z05	orná půda	4.26.14	IV. tř.	0,0555	0,0555	0,0000	0%
Z06	orná půda	4.26.14	IV. tř.	0,0723	0,0837	0,0000	0%
	orná půda	4.56.00	I. tř.	0,0114			

Vyhodnocení vlivů návrhu územního plánu Karlík na životní prostředí

Z07	orná půda	4.26.14	IV. tř.	0,1832	0,4881	0,0000	0%
	orná půda	4.56.00	I. tř.	0,3049			
Z08	orná půda	4.26.14	IV. tř.	0,2553	0,3201	0,0000	0%
	orná půda	4.56.00	I. tř.	0,0648			
Z09	orná půda	4.26.14	IV. tř.	0,2429	0,5013	0,0000	0%
	orná půda	4.56.00	I. tř.	0,2585			
Z10	orná půda	4.26.14	IV. tř.	0,5771	0,5771	0,0000	0%
Z11	orná půda	4.56.00	I. tř.	0,2141	0,5996	0,0000	0%
	zahrada	4.26.14	IV. tř.	0,2841			
	zahrada	4.56.00	I. tř.	0,1014			
Z12	orná půda	4.56.00	I. tř.	0,2050	0,5151	0,0000	0%
	zahrada	4.26.14	IV. tř.	0,1067			
	zahrada	4.56.00	I. tř.	0,2034			
Z13	orná půda	4.56.00	I. tř.	0,3783	0,3783	0,0000	0%
Z14	zahrada	4.26.14	IV. tř.	0,0930	0,0930	0,0000	0%
Z15	orná půda	4.26.14	IV. tř.	0,0767	0,2437	0,0000	0%
	orná půda	4.56.00	I. tř.	0,1670			
Z16	orná půda	4.26.14	IV. tř.	0,1986	0,2461	0,0000	0%
	orná půda	4.56.00	I. tř.	0,0446			
	zahrada	4.26.14	IV. tř.	0,0006			
	zahrada	4.56.00	I. tř.	0,0022			
Z17	orná půda	4.26.14	IV. tř.	0,0799	0,6635	0,0000	0%
	orná půda	4.56.00	I. tř.	0,5622			
	orná půda	4.57.00	II. tř.	0,0214			
				celkem	6,5336	6,5336	

Tabulka 12: Třídy ochrany zemědělské půdy dotčené zábořem ZPF

(zdroj: Odůvodnění návrhu územního plánu Karlík)

třída ochrany zemědělské půdy	výměra (ha)
I.	2,53
II.	0,42
III.	0,00
IV.	3,59
V.	0,00
celkem	6,53

Zastavitelné plochy jsou vymezeny převážně pro bydlení v rodinných domech, dopravní silniční infrastrukturu a občanské vybavení (I., II. a IV. třída ochrany). K faktickému záboru tedy dojde v menším rozsahu a část zemědělské půdy bude využívána např. jako zahrady u rodinných domů.

Fakticky je navržen zábor pouze 115 m² pro úvratňové obratiště na východním konci stávající zaslepené komunikace a pro zpřístupnění stávající chaty (plocha Z18). Při realizaci této lokality musí být ochráněny před negativními vlivy navazující lesní porosty (současně PP Krásná stráž). U plochy Z19 jde o uvedení do souladu se skutečným stavem, kdy část

stávajícího fotbalového hřiště v obci Vonoklasy zasahuje na k. ú. Karlík a dle KN se jedná o PUPFL. Podobným případem jsou čtyři stávající chaty na lesních pozemcích v Karlickém údolí (Z20). Všechny objekty mají č. e. Také zde je snaha o nápravu - vyjmutí fakticky zastavěných ploch (pouze samotných staveb). Převážná část lesních pozemků je zařazena do ploch se způsobem využití "NP – plochy přírodní". Žádné lesní pozemky nejsou zahrnuty do zastavěného území.

Rozsah záborů lesních pozemků a zasahování do ochranného pásma lesa uvádí následující tabulka. Celkově jsou vlivy na půdní fond hodnoceny jako mírně negativní.

Tabulka 13: Přehled rozvojových ploch ležících na PUPFL a v jejich ochranném pásmu

(zdroj: Odůvodnění návrhu územního plánu Karlík)

Kód lokality	Z01	Z02	Z10	Z14	Z16	Z18	Z19	Z20*	
Způsob využití	BI	DS	BI	BI	DS	DS	OS	RI	
Minimální vzdálenost od hranice lesa (m)	30,0	0,0	47,0	19,0	45,0	0,0	0,0	0,0	celkem
Zábor lesních pozemků (ha)	-	-	-	-	-	0,0115	0,2679	0,0206	0,3

Vlivy na vody

Všechny nezastavěné plochy, vodní plochy a přírodní prvky ovlivňují nezastupitelným způsobem vývoj mikroklimatu v dané oblasti. Proto je nutné všechny lokality, na kterých bude realizována zástavba, kompenzovat mj. vhodným doplněním systému sídelní i krajinné zeleně. Návrh územního plánu vymezuje celkem 6 ploch změn v krajině.

Realizací lokalit dojde k narušení retence vlivem navýšení zastřešených a zpevněných ploch. S přebytečným množstvím odtékajících povrchových vod je nutné nakládat individuálně na jednotlivých pozemcích (vsak či akumulace s následným využitím).

Lokality změn v krajině (K01 – K06) mají mj. funkci opatření pro podporu retence a optimalizace vodního režimu krajiny v nivách vodních toků. Pro řešení odvodnění srážkových vod byla zpracována studie odvodnění a vzhledem ke složitosti problému bylo přistoupeno ke komplexnímu řešení v kooperaci s ostatními zpracovateli územních plánů a generelů odvodnění v sousedních katastrálních územích. Tato koncepce byla schválena pořizovatelem těchto územních plánů. Srážkové vody nelze řešit v tomto případě v jednom katastrálním území. V komplexním řešení musí být zahrnuty katastry obcí Karlík, Lety, Dobřichovice a Mořinka. V ÚP obce Karlík bude za tímto účelem vytčen návrh rezerv pozemků pro likvidaci srážkových vod se zachycením splavenin v usazovacích nádržích včetně případného přečerpávání. V průběhu zpracování komplexního systému odvodnění mohou být tyto rezervy uvolněny k jinému využití.

Nové rozvojové plochy mají být napojeny na síť splaškové gravitační kanalizace. Gravitačně neodvodnitelné plochy musí být řešeny tlakově s doporučením obecní čerpací stanice.

Celkový vliv na vody lze považovat za málo významný.

Vlivy na hmotné statky a kulturní dědictví

Hmotné statky nebudou dotčeny.

Na území Karlíka se nachází oblast s možným výskytem archeologických nálezů. Pro veškerou stavební činnost nebo terénní úpravy se proto vztahuje ustanovení § 22, odst. 2

zákona č. 20/1987 Sb., o státní památkové péči, ve znění pozdějších předpisů, tzn., že při zásahu do území musí být proveden záchranný archeologický průzkum.

Realizace lokality Z06, ležící naproti kostelu a ovlivňující tak estetický vzhled centra sídla, je možné pouze za spolupráce s autorizovaným architektem.

Vliv na produkci odpadů

Posuzovaná územně plánovací dokumentace bude mít menší vliv na odpadové hospodářství obce, dojde k nárůstu množství komunálních odpadů.

Vliv na produkci odpadů je rovněž hodnocen jako málo významný.

Vliv na horninové prostředí

Vlivy na horninové prostředí jsou hodnoceny jako nulové.

Vlivy na krajinu

Na základě hodnoty koeficientu ekologické stability lze nahlížet na řešené území jako na intenzivně využívané, v souvislosti s realizací lokalit dojde k minimální změně koeficientu.

Navržené plochy rozvoje jsou určeny převážně pro bydlení venkovského typu a jsou situovány v návaznosti na stávající zástavbu. Navržena je i řada ploch změn v krajině pro posílení hodnot krajiny.

Vlivy na krajinu jsou hodnoceny jako málo významné, regulativy prostorového a objemového uspořádání obsahují podmínky pro ochranu krajinného rázu. Jsou navrženy 2 plochy doprovodné veřejné zeleně (K02 a K03) pro plynulý přechod sídla do volné krajiny.

7. POROVNÁNÍ ZJIŠTĚNÝCH NEBO PŘEDPOKLÁDANÝCH Kladných a záporných vlivů podle jednotlivých variant řešení a jejich zhodnocení. Srozumitelný popis použitých metod vyhodnocení včetně jejich omezení

Varianty

Návrh územního plánu obce Karlík je předložen v jedné aktivní variantě.

Při porovnání s variantou nulovou pro celé území bychom dospěli k tomu, že nerealizace územního plánu by znamenala absenci záboru ZPF a PUPFL, absenci pozitivního ovlivnění krajinného rázu, absenci protierozních a protipovodňových opatření a absenci nově navržené sídelní zeleně. Rovněž by nebyly řešeny některé dopravní závady.

Popis použitých metod

Úroveň zpracování vyhodnocení vlivů územního plánu je strategická, nikoliv projektová. Vyhodnocení vlivů na životní prostředí a veřejné zdraví je přizpůsobeno této skutečnosti, zabývá se tak spíše identifikováním předpokládaných vlivů spojených s realizací ploch a územního plánu jako celku, a to z pohledu stávající i navrhované situace. Detailnější

posouzení bude předmětem dalších stupňů posouzení vlivů na životní prostředí (např. proces EIA, územní řízení).

Vzhledem k tomu, že hlavním účelem rozvojových ploch jsou plochy pro individuální bydlení a nekomerční aktivity, nepředpokládá se intenzivní rozvoj dopravy a s tím zhoršená akustická situace. Vliv na ovzduší je závislý na způsobech vytápění rodinných domů v nových lokalitách.

I s ohledem na výše uvedené se v průběhu zpracování této dokumentace nevyskytly takové problémy při shromažďování požadovaných údajů resp. nedostatky ve znalostech, které by znemožňovaly formulaci závěrů. Úroveň dostupných informací je pro účely vyhodnocení koncepce z hlediska vlivů na životní prostředí a veřejné zdraví přijatelná.

Zpracovatel dokumentace se podílel i na návrhu územního plánu, pozornost byla věnována zejm. problémům spojených s přivalovými dešti, dopravou, uvažovanému rozvoji v CHKO a rekreaci.

8. POPIS NAVRHOVANÝCH OPATŘENÍ PRO PŘEDCHÁZENÍ, SNÍŽENÍ NEBO KOMPENZACI VŠECH ZJIŠTĚNÝCH NEBO PŘEDPOKLÁDANÝCH ZÁVAŽNÝCH ZÁPORNÝCH VLIVŮ NA ŽIVOTNÍ PROSTŘEDÍ

Posuzován je návrh změny využití území obce Karlík oproti současnému stavu. Na základě prověření předloženého návrhu změny územního plánu obce Karlík z hlediska předpokládaných vlivů na životní prostředí byly vyvozeny tyto návrhy a doporučení (zdůvodnění viz kapitola 5. Zhodnocení stávajících a předpokládaných vlivů navrhované územně plánovací dokumentace):

Ochrana přírody a krajiny

- lokalita Z02 – důsledná ochrana stávající vzrostlé vegetace při celé východní hranici lokality
- lokalita Z03 – zamezit negativnímu ovlivnění prvků ÚSES v souvislosti s realizací lokality
- lokalita Z04 – doporučena maximální možná ochrana stávající vegetace a zakomponování perspektivních jedinců do parkové úpravy
- lokalita Z18 – minimalizovat rozsah zásahu do PP Krásná stráň a CHKO, chránit okolní vegetaci a lesní ekosystém. (Následná realizace musí být projednána se Správou CHKO (mimo možnosti ÚP))
- lokalita P01 - ochrana stávající vegetace (S a V okraj lokality)

Ochrana vod, vodní režim

- lokalita Z15 - doplnit ji do etapizace se stejnou podmínkou jako u sousední plochy Z01, tedy že je možné začít vydávat veřejnoprávní titul na výstavbu rodinných domů až po realizaci odvodňovacího pruhu (NS v rámci plochy Z02)
- likvidaci dešťových vod řešit na pozemcích jednotlivých stavebníků

Ostatní

- lokalita Z13 - odclonit lokalitu (sportoviště u navrhované páteřní komunikace) zelení

Případná další opatření mohou být navržena v rámci projednávání záměrů resp. související projektové dokumentace a dokumentace hodnocení vlivů na životní prostředí. Je předpokládáno dodržování všech zákonných předpisů na ochranu jednotlivých složek životního prostředí.

9. ZHODNOCENÍ ZPŮSOBU ZAPRACOVÁNÍ VNITROSTÁTNÍCH CÍLŮ OCHRANY ŽIVOTNÍHO PROSTŘEDÍ DO ÚZEMNĚ PLÁNOVACÍ DOKUMENTACE A JEJICH ZOHLEDNĚNÍ PŘI VÝBĚRU VARIANT ŘEŠENÍ

Zhodnocení způsobu zpracování uvedených cílů shrnuje tabulka č. 1. Návrh změny územního plánu obce Karlík je předložen v jedné aktivní variantě.

10. NÁVRH UKAZATELŮ PRO SLEDOVÁNÍ VLIVU ÚZEMNĚ PLÁNOVACÍ DOKUMENTACE NA ŽIVOTNÍ PROSTŘEDÍ

Sledování vlivu územně plánovací dokumentace na životní prostředí vychází z požadavku § 10, písm. h zákona č. 100/2001 Sb., z něhož vyplývá, že její předkladatel je povinen zajistit sledování a rozbor vlivů schválené územně plánovací dokumentace na životní prostředí a veřejné zdraví. Pokud zjistí, že její provádění má nepředvídané závažné negativní vlivy na životní prostředí nebo veřejné zdraví, je povinen zajistit přijetí opatření k odvrácení nebo zmírnění takových vlivů, informovat o tom příslušný úřad a dotčené správní úřady a současně rozhodnout o změně územně plánovací dokumentace.

Územní plány obecně se liší od většiny ostatních koncepcí tím, že neobsahují exaktně formulované a kvalifikované cíle a z nich vyplývající opatření k jejich dosažení. Dle § 43 odst. 1 zákona č. 183/2006 Sb., v platném znění, „územní plán stanoví základní koncepci rozvoje území obce, ochrany jeho hodnot, jeho plošného a prostorového uspořádání (dále jen "urbanistická koncepce"), uspořádání krajiny a koncepci veřejné infrastruktury; vymezí zastavěné území, plochy a koridory, zejména zastavitelné plochy a plochy vymezené ke změně stávající zástavby, k obnově nebo opětovnému využití znehodnoceného území (dále jen "plocha přestavby"), pro veřejně prospěšné stavby, pro veřejně prospěšná opatření a pro územní rezervy a stanoví podmínky pro využití těchto ploch a koridorů“.

Pro kontrolu výběru konkrétních projektů (záměrů) v jednotlivých plochách a koridorech lze využít níže uvedených indikátorů, jejichž zdrojem je Informační systém statistiky a reportingu, provozovatelem je pro Ministerstvo životního prostředí ČR Česká informační agentura životního prostředí (CENIA) (<http://issar.cenia.cz>). Jedná se o klíčové indikátory životního prostředí ČR a indikátory ze situační zprávy ke strategii udržitelného rozvoje, snahou bylo vybrat takové, které je možno alespoň orientačně kvantitativně vyhodnotit, cílem jejich sledování je vyhodnocení míry přispění ÚPD k plnění cílů environmentálního pilíře udržitelného rozvoje. Další indikátory lze pak čerpat ve strategických dokumentech ochrany životního prostředí přijatých na národní a regionální úrovni.

Tabulka 14: Výběr indikátorů navrhovaných pro sledování vlivu územně plánovací dokumentace na životní prostředí

(zdroj: Informační systém statistiky a reportingu, MŽP ČR – CENIA, <http://issar.cenia.cz>)

Vybrané klíčové indikátory životního prostředí ČR
Překročení imisních limitů pro ochranu lidského zdraví
Překročení imisních limitů pro ochranu vegetace
Znečištění vypouštěné do povrchových vod
Podíl obyvatel připojených na kanalizaci a čistírny odpadních vod
Suburbanizace a využití území
Plocha ekologicky obhospodařované zemědělské půdy
Celková produkce odpadů
Produkce komunálního odpadu
Hluková zátěž
Vybrané indikátory ze situační zprávy ke strategii udržitelného rozvoje – II. Environmentální pilíř: ochrana přírody, ŽP, přírodních zdrojů a krajín, environmentální limity
Podíl ekologického zemědělství

11. NÁVRH POŽADAVKŮ NA ROZHODOVÁNÍ VE VYMEZENÝCH PLOCHÁCH A KORIDORECH Z HLEDISKA MINIMALIZACE NEGATIVNÍCH VLIVŮ NA ŽIVOTNÍ PROSTŘEDÍ

Návrh požadavků na rozhodování v jednotlivých plochách z hlediska minimalizace negativních vlivů na životní prostředí je uveden v kapitole 8. Popis navrhovaných opatření pro předcházení, snížení nebo kompenzaci všech zjištěných nebo předpokládaných závažných záporných vlivů na životní prostředí.

12. NETECHNICKÉ SHRUTÍ VÝŠE UVEDENÝCH ÚDAJŮ, ZÁVĚR

Návrh územního plánu obce Karlík vymezuje 20 nových zastavitelných plochy (celková výměra činí cca 7,1 ha), dvě plochy přestavby (celková výměra činí 0,8 ha) a 6 ploch změn v krajině (celková výměra činí 3,0 ha). Dále je navrženo 13 veřejně prospěšných staveb a dvě plochy územních rezerv (cca 0,4 ha).

V posouzení jsou vyhodnoceny jednotlivé požadavky na změnu využití z pohledu toho, jakým způsobem mohou změny v území ovlivnit jednotlivé složky životního prostředí a zdraví obyvatel (např. zábor půdy, vliv na akustickou situaci, apod.).

Ochrana životního prostředí má z hlediska prevence k dispozici dva základní nástroje. Konkrétní záměry jsou na úrovni územního řízení posuzovány procesem EIA. Zjednodušeně řečeno jsou vyhodnocovány předpokládané parametry vlivu připravované investice na jednotlivé složky životního prostředí. Druhý nástroj představuje posuzování koncepcí z hlediska jejich vlivů na životní prostředí. Stavební zákon č. 183/2006 Sb. začlenil od 1. 1. 2007 posuzování vlivu koncepcí na životní prostředí jako součást Vyhodnocení vlivu územně plánovací dokumentace na udržitelný rozvoj území. Cílem posouzení je vyhodnotit vyváženost tří pilířů udržitelného rozvoje, tj. pilíře environmentálního, hospodářského a sociálního.

Předkládaná zpráva se týká environmentálního pilíře. Stavební zákon předepsal rámcový obsah jeho posouzení, který je v předchozí části naplněn. Jednotlivé požadavky dle návrhu změny územního plánu jsou vyhodnoceny, následuje souhrnné vyhodnocení vlivů na životní prostředí a veřejné zdraví.

Lze konstatovat, že požadavky na změnu způsobu využití území oproti současnému stavu, jsou z hlediska vlivů na životní prostředí ve všech případech přijatelné. Pro předcházení, snížení nebo kompenzaci zjištěných nebo předpokládaných negativních vlivů na životní prostředí jsou navržena opatření, jež by se měla promítnout do dalších etap pořizování územně plánovací dokumentace. Tato opatření jsou specifikována v kapitole 8 tohoto vyhodnocení.

SEZNAM OBRÁZKŮ A TABULEK

Obrázek 1: Správní území obce Karlík v topografické mapě.....	5
Obrázek 2: Překročení imisních limitů.....	15
Obrázek 3: Hydrogeologická mapa.....	16
Obrázek 4: Prvky ÚSES v řešeném území a nejbližším okolí.....	18
Obrázek 5: Vymezení CHKO Český Kras, EVL Karlické údolí a maloplošných ZCHÚ (PR Karlické údolí a PP Krásná stráň) v k. ú. Karlík.....	20
Obrázek 6: Krajinné typy v k. ú. Karlík.....	23
Obrázek 7: Ohrožení ZPF erozí v k. ú. obce Karlík.....	27
Obrázek 8: Třídy ochrany zemědělské půdy na území obce Karlík.....	28
Obrázek 9 Mapa radonového indexu geologického podloží.....	30
Obrázek 10: Výsek k. ú. Karlík znázorňuje překryv rozvojových ploch návrhu ÚP a tříd ochrany zemědělského půdního fondu.....	32
Obrázek 11: Evropsky významné lokality v zájmovém i širším okolí.....	33
Obrázek 12: Zákres rozvojových ploch z návrhu ÚP Karlík.....	35
Obrázek 13: Zákres rozvojových ploch z návrhu ÚP Karlík – detail sídla Karlík.....	36
Tabulka 1: Vztah návrhu územního plánu Karlík a vybraných koncepcí a cílů ochrany životního prostředí na krajské úrovni.....	7
Tabulka 2: Vztah návrhu územního plánu Karlík a koncepcí a cílů ochrany životního prostředí na lokální úrovni.....	10
Tabulka 3: Klimatické charakteristiky oblasti.....	14
Tabulka 4: Popis zvláště chráněných území v katastrálním území obce Karlík.....	19
Tabulka 5: Krajinné typy v k. ú. Karlík.....	23
Tabulka 6: Koeficient ekologické stability.....	25
Tabulka 7: Výměra druhů pozemků dle ÚHDP, ČÚZK 2013.....	26
Tabulka 8: Podíl tříd ochrany zemědělské půdy.....	28
Tabulka 9: Kulturní památky.....	31
Tabulka 10: Území s archeologickými nálezy.....	31
Tabulka 11: Zábory zemědělského půdního fondu.....	46
Tabulka 12: Třídy ochrany zemědělské půdy dotčené zábořem ZPF.....	47
Tabulka 13: Přehled rozvojových ploch ležících na PUPFL a v jejich ochranném pásmu.....	48
Tabulka 14: Výběr indikátorů navrhovaných pro sledování vlivu územně plánovací dokumentace na životní prostředí.....	53