

Vyhodnocení vlivů na udržitelný rozvoj území

část B

Vyhodnocení vlivů návrhu ÚP obce Karlík na evropsky významné lokality a ptačí oblasti

podle § 45i zákona č. 114/1992 Sb., v platném znění.



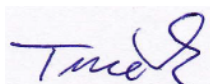
únor 2014

Obsah

Obsah.....	2
1 Úvod.....	4
1.1 Zadání.....	4
1.2 Cíl hodnocení	4
1.3 Postup hodnocení	4
2 Údaje o koncepci.....	5
2.1 Základní údaje	5
2.2 Popis koncepce	5
3 Údaje o evropsky významných lokalitách a ptačích oblastí.....	21
3.1 Identifikace dotčených lokalit	21
3.2 Popis dotčených lokalit	22
4 Hodnocení vlivů záměru na EVL a PO	27
4.1 Hodnocení úplnosti podkladů pro posouzení	27
4.2 Možné vlivy koncepce.....	27
4.3 Hodnocení vlivů koncepce	28
4.4 Hodnocení vlivů koncepce na celistvost lokalit	31
4.5 Hodnocení možných kumulativních vlivů.....	32
4.6 Vyhodnocení možných přeshraničních vlivů	32
5 Závěr.....	32
6 Návrh zmírňujících opatření.....	32
7 Přílohy	33

Předmět hodnocení	Návrh územního plánu obce Karlík
Zadavatel	U - 24 s.r.o. IČ: 438 70 538 Perucká 11a 120 00 Praha 2
Zpracovatel	Mgr. Roman Tuček držitel autorizace pro hodnocení dle § 45i zákona 114/1992 Sb., v platném znění (č.j.: 29541/ENV/09, 999/630/09 ze dne 23.4. 2009) Starochodovská 684/89A 149 00 Praha 4 IČ: 871 05 314
Kontakt	E-mail: ytucr1@seznam.cz Mob.: +420 608 003 977

V Praze, dne 27. 2. 2014



.....
Roman Tuček

1 Úvod

1.1 Zadání

Předmětem hodnocení je vyhodnocení vlivů návrhu územního plánu obce Karlík ve Středočeském kraji na evropsky významné lokality (EVL) a ptačí oblasti (PO). Orgán ochrany přírody – Správa CHKO Český kras ve svém stanovisku podle § 45i ZOPK (č.j. 10049/CK/2013) ze dne 9. 7. 2013 nevyloučil významný vliv návrhu zadání územního plánu obce Karlík na evropsky významnou lokalitu Karlické údolí (CZ0214002). Důvodem nevyloučení významného vlivu byla značná obecnost předkládaného zadání ÚP.

Hodnocení je součástí vyhodnocení vlivů návrhu ÚP obce Karlík na udržitelný rozvoj území ve smyslu zákona č. 183/2006 Sb., o územním plánování a stavebním řádu, v platném znění.

Hodnocení je prováděno na základě objednávky společnosti U – 24, s.r.o. z prosince 2013.

Povinnost provádět posouzení vlivů na EVL a PO vychází ze směrnice o stanovištích (92/43/EHS), která v článku 6 říká: „*Jakýkoliv plán nebo projekt, který s určitou lokalitou přímo nesouvisí nebo není pro péči o ni nezbytný, avšak bude mít pravděpodobně na tuto lokalitu významný vliv, a to buď samostatně, nebo v kombinaci s jinými plány nebo projekty, musí být předmětem odpovídajícího hodnocení jeho důsledků pro lokalitu z hlediska cílů její ochrany.*“. Tato povinnost byla transponována do české legislativy, a to konkr. do § 45h zákona č. 114/1992 Sb., o ochraně přírody a krajiny (ZOPK). Posouzení je prováděno až v momentě, kdy příslušný orgán ochrany přírody nevyloučí ve svém stanovisku podle § 45i ZOPK významný vliv záměru nebo koncepce na předměty ochrany nebo celistvost evropsky významné lokality nebo ptačí oblasti.

1.2 Cíl hodnocení

Cílem hodnocení je posouzení, zda návrh územního plánu obce Karlík bude mít významný negativní vliv na předměty ochrany nebo celistvost evropsky významných lokalit nebo ptačích oblastí (resp. negativní vliv podle §45i odst. 9 ZOPK).

1.3 Postup hodnocení

Při vyhodnocení vlivů byly vzaty v úvahu veškeré navrhované změny v území. Jelikož žádná z rozvojových lokalit nezasahuje do území dotčené EVL, bylo provedeno terénní šetření lokality pouze jednou návštěvou v lednu 2014, a to ne za účelem zjištění aktuálního stavu předmětů ochrany. Údaje o stavu předmětu ochrany byly čerpány z citovaných zdrojů. Hodnotily se přímé, nepřímé i kumulativní vlivy.

2 Údaje o koncepci

2.1 Základní údaje

Název koncepce: Návrh územního plánu obce Karlík

Zadavatel ÚP: Obec Karlík

Pořizovatel ÚP: MěÚ Černošice - Odbor územního plánování a stavebního řádu, Riegrova 1209, 252 28 Černošice

Projektant: Ing. arch. Milan Salaba, autorizovaný architekt, č. aut. 01467 ČKA

Datum zpracování: leden 2014

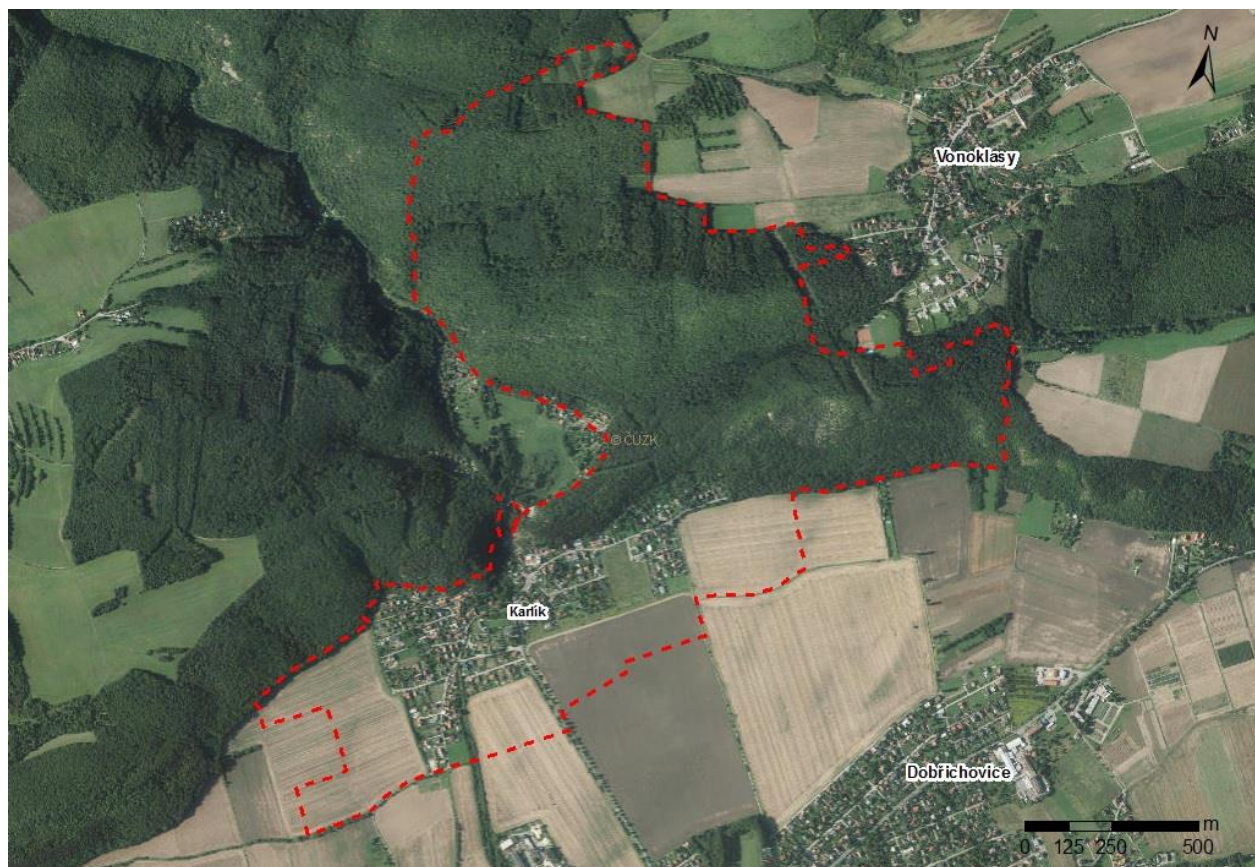
Varianty řešení: návrh ÚP je předkládán v jedné variantě

2.2 Popis koncepce

Řešené území

Řešeným územím je správní území obce Karlík tvořené jedním stejnojmenným katastrálním územím (kód KÚ: 627828) o celkové výměře 191 ha ve Středočeském kraji. Obcí s rozšířenou působností je město Černošice.

Obr. 1 Správní území obce Karlík



Základní koncepce rozvoje území obce

Rozvoj obce Karlík je navržen na západním okraji sídla na obecních pozemcích a ve velké proluce ve východní části sídla. Ve východní části sídla jsou navrženy rozvojové plochy pro občanskou vybavenost včetně okružní komunikace na rozhraní mezi sídlem a krajinou. Uvnitř zastavěného území je navrženo několik rozvojových ploch v menších prolukách. Přejít do krajiny je řešeno plochami zeleně, rovněž jsou navrženy plochy liniové zeleně v krajině (zasakovací pásy, stromořadí). V koncepci je regulována míra využití území a maximální výšková hladina zástavby. Jediným typem navrhované obytné zástavby jsou rodinné domy.

V řešeném území se nachází celá řada přírodních hodnot přírodní (CHKO Český kras, MZCHÚ PR Karlické údolí a PP Krásná stráž, VKP ze zákona – údolní niva, les, prvky ÚSES a plochy krajinné zeleně s protierozním a ekostabilizačním účinkem, EVL Karlické údolí). Území se vyznačuje charakteristickým krajinným rázem. Nachází se zde architektonické hodnoty a území s archeologickými nálezy. Pro všechny tyto hodnoty jsou v návrhu ÚP definovány formy jejich ochrany.

Urbanistická koncepce

Urbanistická koncepce navrhuje přiměřený rozvoj obce za udržení vysokého standardu obytného prostředí, dostatečný rozvoj technické infrastruktury, dále řeší příznivé uspořádání krajiny, ochranu krajinných hodnot a udržení zdravého životního prostředí.

Urbanistická koncepce je shrnuta do následujících principů:

- koncepce rozvoje
 - ⇒ největší plošný rozvoj pro obytnou zástavbu je navržen ve východní části sídla v proluce
 - ⇒ v západní části sídla jsou navrženy další rozvojové plochy pro obytnou zástavbu
 - ⇒ regulace míry využití území a maximální výškové hladiny zástavby
 - ⇒ jsou vymezeny nové plochy pro občanskou vybavenost
- koncepce uspořádání krajiny
 - ⇒ zachování a rozvoj znaků krajiny
 - ⇒ opatření pro podporu retence, optimalizaci vodního režimu krajiny a ekologické stability
 - ⇒ důraz na stabilizaci a obnovu niv vodních toků a linií soustředěného odtoku
 - ⇒ zajištění prostupnosti krajiny, obnova liniové zeleně
- koncepce veřejné infrastruktury
 - ⇒ zajištění dostatečné kapacity technické infrastruktury pro navržený rozvoj
 - ⇒ návrh nové dopravní infrastruktury v rozvojových lokalitách
 - ⇒ koncepce veřejného prostoru a veřejné zeleně (jsou definovány ve stabilizovaných i nově navržených plochách)
 - ⇒ prověřena potřeba občanského vybavení pro plánovaný rozvoj
- rekreace
 - ⇒ doplnění cestní sítě a doprovodné zeleně v krajině
- řešení závad a potenciálních střetů v území
 - ⇒ rozvoj ve východní části sídla je navržen s ohledem na dominantu kostela

- ⇒ zajištění plynulého přechodu sídla do krajiny je řešeno navržením zeleně
- ⇒ řešení současných nedostatků v dopravě
- ⇒ zachycení enormních splachů při bleskových přívalech při západním okraji obce
- ⇒ likvidace srážkových vod z oblasti nové zástavby na jihozápadním okraji obce v nejnižších místech údolní nivy

Vymezení zastavitelných ploch, ploch přestaveb a ploch změn v krajině

Tab. 1 Zastavitelné plochy (Z)

Označení plochy	Orientační počet BJ/Počet obyv. (cca)	Rozloha [m ²]	Způsob využití	Odůvodnění
Z01	6/16	6 411	BI	Ve východní části rozvojové plochy se jedná o zasakovací pás, který by měl snížit účinky povodní. V západní části rozvojové plochy se jedná o novou výstavbu rodinných domů s příjezdovou komunikací. Navržené počty domů odpovídají demografické prognóze.
Z02	0/0	7 593	DS, NS, veřejně prospěšné opatření pro snižování ohrožení v území povodněmi	Zasakovací pás, který by měl snížit účinky povodní (kaskáda malých suchých poldrů, sloužící po většinu roku jako veřejně přístupná zeleň ke každodenní rekreaci), po obvodě návrh nové jednosměrné komunikace pro zlepšení dopravní obslužnosti stávající zástavby a zároveň pro umožnění dopravní obslužnosti nové (navržené) zástavby.
Z03	2/5	3 955	BI, DS	Jedná se o novou výstavbu rodinných domů v jižní části ul. K Vodárnám. Rozvoj je navržen v urbanisticky vhodné poloze. Součástí je i plocha pro obratiště (v návaznosti také jako územní rezerva pro komunikační propojení východním směrem až na sil. III. tř.) a pro příp. umístění čerpací stanice dešťové kanalizace.
Z04	0/0	1 122	ZV	Parková úprava exponované plochy naproti kostelu. V návrhu musí být zohledněno ponechání volného průhledu na kostel.

Označení plochy	Orientační počet BJ/Počet obyv. (cca)	Rozloha [m ²]	Způsob využití	Odůvodnění
Z05	0/0	555	ZS	Část v současnosti volné plochy pro případné připojení k zahradám navazujících rodinných domů (s ohledem k poloze bez zástavby).
Z06	0/0	837	OV, ZV	Plocha navazující na Z04 a Z05, pro novou výstavbu menšího objektu občanské vybavenosti nekomerční (např. obecní úřad), příp. služby pro cestovní ruch.obchod, apod., se souvisejícím pásem veřejné zeleně oddělující stávající zástavbu od navržené komunikace.
Z07	5/13	4 881	BI	Plocha pro novou výstavbu rodinných domů, ukončující rozvoj obce na jihu, s dopravním napojením na navrženou páteřní komunikaci podél jihovýchodní části obce.
Z08	0/0	3 201	OV	Plocha pro novou výstavbu budovy občanské vybavenosti nekomerční (např. mateřská škola, domov seniorů) dále se stabilizovanou pěší komunikací podél západního okraje plochy. Jde o logickou zástavbu velké proluky ve východní části obce.
Z09	5/13	5 013	BI	Plocha pro novou výstavbu rodinných domů kolem pozemku pro veřejnou vybavenost (Z08), podmíněná předchozí realizací obslužných komunikací.
Z10	6/16	5 771	BI	Severní část největší rozvojové lokality pro novou výstavbu rodinných domů jižně od ul. Pod Třešňovkou
Z11	6/16	6 011	BI	Plocha pro výstavbu rodinných domů ve východní části velké proluky, podmíněná předchozí realizací obsluž. komunikací.
Z12	5/16	5 151	BI, DS	Plocha pro novou výstavbu rodinných domů ukončující rozvoj na jihovýchodě obce, součástí je propojovací komunikace na záp. okraji plochy, navazující na dosud zaslepenou ul. Krátkou.

Označení plochy	Orientační počet BJ/Počet obyv. (cca)	Rozloha [m ²]	Způsob využití	Odůvodnění
Z13	0/0	3 783	OS	Návrh nového sportoviště (tenis, univerzální hřiště, objekt zázemí), které je umístěno ve vhodné poloze na rozhraní sídla a krajiny poblíž Viničné aleje - cesty a cyklostezky mezi Karlíkem a Dobřichovicemi.
Z14	1/3	931	BI	Plocha pro novou výstavbu rodinného domu poblíž hájovny na okraji Karlického údolí (již se zajištěným souhlasem Správy CHKO)
Z15	2/5	2 537	BI, DS	Plocha pro novou výstavbu rodinných domů a obslužné komunikace. Poněkud odsunutá plocha od stávající zástavby je daná nutností stabilizovat pokračování zasakovacího pásu jižním směrem, respektovat pás keřové zeleně a umožnit komunikační přístup k zasakovacímu pásu (jako územní rezerva je navržena komunikace v plné délce, s možným pokračováním po hranici k. ú. k východu až na sil. III. tř.
Z16	0/0	2 854	DS	Návrh nové propojovací SJ komunikace od ul. K Třešňovce a zároveň propojení ul. Blatnické, které by měly zlepšit dopravní obslužnost stávající zástavby (společně s páteří komunikací - Z17 odvede část místní dopravy z centra) a umožnit dopravní obslužnost nové zástavby. V rámci plochy je zahrnut i koridor pro pěší propojení po východním okraji stávající zástavby od ul. K Třešňovce k jihu - mj. i kolem navržené plochy obč. vybavenosti.
Z17	0/0	7 380	DS	Návrh nové páteřní komunikace podél jižního okraje zástavby, vedená od křižovatky pod kostelem s navrženou okružní křižovatkou (včetně), východním směrem až k Viničné aleji. Součástí plochy jsou i parkoviště u okružní křižovatky a u plochy pro sport (Z13), místo pro otáčení autobusů a nové autobusové zastávky u okružní křižovatky. Řešení by mělo zlepšit dopravní obslužnost stávající zástavby

Označení plochy	Orientační počet BJ/Počet obyv. (cca)	Rozloha [m ²]	Způsob využití	Odůvodnění
				(odvedení části místní dopravy z ul. K Třešňovce) a umožnit dopravní obslužnost nové zástavby.
Z18	0/0	115	DS	Návrh obratiště na konci ul. K Třešňovce, která by měla zlepšit dopravní obslužnost stávající zástavby.
Z19	0/0	2 679	Občanské vybavení - tělovýchovná a sportovní zařízení	Nejde o nový návrh, jen o uvedení do souladu se skutečným stavem, kdy část stávajícího fotbalového hřiště v obci Vonoklasy zasahuje na k. ú. Karlík a dle KN je na lesních pozemcích.
Z20	0/0	206	Rekreace - plochy staveb pro rodinnou rekreaci	Nejde o nový návrh, jen o uvedení do souladu se skutečným stavem, kdy čtyři chaty s č. e. na lesních pozemcích je vhodné zahrnout do zast. ploch (pouze samotné stavby).

Tab. 2 Plochy přestavby (P)

Označení plochy	Orientační počet BJ/Počet obyv. (cca)	Rozloha [m ²]	Popis návrhu, upřesnění	Odůvodnění
P01	5/10	5 265	BI, DS	Využití proluky ve stávající zástavbě, která je urbanisticky vhodná k zastavění, podmíněným vnitřním propojením dvou přístupových úzkých (stávajících) komunikací
P02	2/5	2 496	BI	Proluka ve stávající zástavbě, která je urbanisticky vhodná k zastavění.

Tab. 3 Plochy změn v krajině

Označení plochy	Rozloha [m ²]	Popis záměru, upřesnění	Odůvodnění
K01	6 802	NS, veřejně prospěšné opatření pro snižování ohrožení v území povodněmi	Zasakovací pás podél okraje lesa pro snížení následků povodní (prvotní zadržení přívalových vod)
K02	14 302	ZV, NS	Plocha veřejné zeleně (přechod ze zastavěného území do volné krajiny, rekreace), a protierozní prvek.
K03	5 011	NS, veřejně prospěšné opatření pro snižování ohrožení v území povodněmi	Zasakovací pás pro snížení následků povodní, kombinovaný s plochou doprovodné zeleně (přechod ze zastavěného území do volné krajiny).
K04	2 374	NS – cesta s do Dobřichovic s doprovodnou zelení a drobným mobiliářem	Doprovodná zeleň (stromořadí) podél komunikace do Dobřichovic. Plocha je v současné době využívána jako pěší cesta, ÚP petrifikuje reálný stav. Na dobřichovickém katastru je tato cesta umělecky ztvárněna pěkným chodníkem a po širokém okolí známou alejí soch – je cílem, aby tato pokračovala až ke starobylému karlickému kostelu.
K05	1 448	NS, veřejně prospěšné opatření pro snižování ohrožení v území povodněmi	Zasakovací pás podél navržené páteřní komunikace pro odvedení srážkových vod z východní části obce.
K06	252	NS	Doprovodná zeleň na křižovatce polních cest při Viničné aleji, směřující od Dobřichovic. Je zde navrženo vysazení výrazného stromu – krajinné dominanty.

System sídelní zeleně

Územní plán navrhuje systém sídelní zeleně, který je založen na územní ochraně stávajících ploch zeleně a jejich systémovém doplnění ve vazbě na rozvojové plochy. Do ploch systému sídelní zeleně jsou zahrnuty: stávající a navržená zeleň veřejných prostranství, izolační zeleň, plochy zasakovacích pásů a dále doprovodná zeleň podél komunikací.

Technická infrastruktura

Energetika - úprava venkovního VN vedení není uvažována. Vzhledem k rozsahu uvažované zástavby budou rozvojové plochy zásobovány částečně ze stávajících NN rozvodů a pro část ploch je pro posílení stávající sítě trafostanic navrhováno doplnění novými trafostanicemi. Nová zástavba bude dle potřeby napojena na stávající STL rozvod plynu.

Vodovod - obec je v současné době zásobena pitnou vodou z vodovodu pro veřejnou potřebu (vodovod Karlík – Lety – Dobřichovice). Zdrojem vodovodu jsou dva vrty nacházející se v k. ú. Mořinka. Z vrtů se voda čerpá do vodojemu Karlík, z kterého je obec zásobena gravitačně.

Vydatnost vlastního zdroje vody je více než dostatečná pro návrh bydlení včetně občanské vybavenosti. Rozvojové plochy budou napojeny na stávající síť vodovodu.

Kanalizace - obec má vybudovaný systém splaškové kanalizační sítě. Odpadní vody jsou odváděny kmenovým sběračem do kanalizační sítě obce Dobřichovice a odtud pak k přečištění na centrální ČOV Dobřichovice. Ze západní části obce je odpadní voda přečerpávána z obecní čerpací stanice do hlavního sběrače na ČOV Dobřichovice.

Produkce odpadních splaškových vod výhled:

Průměrná denní produkce..... $Q_d = 95,891 \text{ obyv. den} \times 600\text{EO} = 57,53 \text{ m}^3/\text{d}$ Průměrná denní BSK5..... $Q_d = 60 \text{ g. obyv. den} \times 600\text{EO} = 36,0 \text{ kg/d}$

Nové rozvojové plochy budou napojeny na síť splaškové gravitační kanalizace a odváděny k čištění na centrální ČOV Dobřichovice.

Dešťové vody

V obci je řešeno povrchové odvodnění příkopy a „dešťovou“ kanalizací zaústěnou do Karlického potoka. V povodní však dochází k soustředěnému odtoku, který je predikován údolnicemi dílčích povodí. Dochází k zatápní stavebních pozemků i uvnitř souvislé zástavby.

Pro řešení odvodnění srážkových vod byla zpracována studie odvodnění a vzhledem ke složitosti problému bylo přistoupeno ke komplexnímu řešení v kooperaci s ostatními zpracovateli územních plánů a generelů odvodnění v sousedních katastrálních územích. Tato koncepce byla schválena pořizovatelem těchto územních plánů. Srážkové vody nelze řešit v tomto případě v jednom katastrálním území. V komplexním řešení musí být zahrnuty katastry obcí Karlík, Lety, Dobřichovice a Mořinka. V ÚP obce Karlík je za tímto účelem vytčen návrh rezerv pozemků pro likvidaci srážkových vod se zachycením splavenin v usazovacích nádržích včetně případného přečerpávání. V průběhu zpracování komplexního systému odvodnění mohou být tyto rezervy uvolněny k jinému využití.

ÚP navrhuje upřesnění konečného řešení generelem odvodnění s modelováním a posouzením povodňových stavů Karlického potoka s uvažováním ovlivnění průtoku v obci zpětným vzduťm z oblasti rovinatého úseku recipientu, kde již malý spád nedovolí velké rychlosti průtoku a kde je nutné vycházet z celkového objemu povodně. Kapacita koryta v některých úsecích v obci není na hodnotách povodňových průtoků aktualizovaných ČHMÚ.

Doprava - základní koncepce dopravy zůstává zachována bez zásadních změn. Obcí prochází silnice III/11515 Dobřichovice – Karlické údolí, která je v Dobřichovicích napojena na silnici II/115 zajišťující pak dopravní napojení směrem ku Praze. Pro zlepšení dopravní obslužnosti, včetně umožnění napojení nově uvažovaných rozvojových ploch, je do východní části obce koncipována nová místní obslužná komunikace (Z14), vedená podél jižní hranice zástavby. Ve východní části obce je navrženo doplnění několik nových úseků komunikací, redukcující tak stávající slepá ukončení některých ulic. Obdobné doplnění je navrženo i v západní části obce.

Zásadní dopravní závalu, spojenou s vedením autobusové linky PID č. 415, je navrženo odstranit úpravou trasy autobusů, a to vymístěním z centra obce a přesunutím zastávek do prostoru východně u křižovatky při

jižním vstupu silnice III/11515 do obce (vstřícné zastávky), s obratištěm ve vzdálenosti cca 0,5 km - při východním konci nové komunikace.

➤ *Parkování*

Budou zachována stávající veřejně přístupná parkoviště v zastavěných částech obce. Ve stávající zástavbě je nutno dořešit zejména otázku parkování v centru obce, kde jsou v současnosti zvýšené nároky, vyvolané přestavbou areálu s bytovým domem. Parkování a odstavování vozidel v rámci nových lokalit bude řešeno povinnostmi zajistit pro každý byt min. dvě parkovací stání nebo garáž na vlastním pozemku.

Nové samostatné plochy pro parkování jsou navrženy:

- v rámci plochy Z01 (pro oblast ulic Za Struhama a V Horkách a pro volnočasové aktivity v západní části obce) - cca 9 míst,
- v severní části plochy Z02 (pro oblast ulice Skalická a pro volnočasové aktivity v západní části obce) - cca 8 míst,
- v ploše Z17 u křižovatky pod kostelem (pro střední část obce a pro návštěvníky hřbitova) - cca 19 míst,
- ve východní části plochy Z17 (pro jihovýchodní část obce, pro sportoviště na sousední ploše Z13) - cca 16 míst.

➤ *Místní a účelové komunikace*

Existující účelové komunikace budou zachovány ve stávajících trasách. Jsou navrženy následující nové místní či účelové komunikace:

- komunikace v rozvojové ploše P01,
- komunikace v rozvojové ploše Z01 a Z02,
- plocha pro obratiště v rozvojové ploše Z03,
- komunikace v rozvojové ploše Z12 (propojení ul. Krátké k jižní páteřní komunikaci),
- komunikace v rozvojové ploše Z16 (propojovací severojižní komunikace a pokračování ul. Blatnické),
- komunikace v rozvojové ploše Z17 jako páteřní komunikace pro rozvojové plochy ve východní části sídla.

➤ *Cesty pro pěší*

Existující cesty pro pěší budou zachovány ve stávajících trasách. Jsou navrženy následující nové cesty pro pěší:

- cesta pro pěší v rozvojových plochách Z16 (propojení z ul. K Třešňovce k jižní páteřní komunikaci),
- cesta pro pěší v rozvojové ploše K04 (cesta do Dobřichovic s doprovodnou zelení a drobným mobiliářem podél komunikace III/11515).

Ostatní rozvojové plochy jsou napojeny ze stávajících komunikací.

➤ *Zastávky autobusové dopravy*

Stávající autobusové zastávky budou přesunuty do blízkosti vstupní okružní křižovatky při jižním okraji zástavby (pod kostelem), s obratištěm při východním konci nové komunikace podél jižní hranice zástavby (v ploše Z17).

➤ *Územní rezervy*

Územní rezerva R1 (2 206 m²) – plocha se stávajícím využitím „zemědělská plocha“ je vymezena jako rezerva pro "dopravní infrastrukturu silniční" - pro odlehčení jediného komunikačního napojení západní části obce (ul. Pod Kostelem) pomocí výhledového propojení silnice III/11515 po hranici k.ú. do ul. K Vodárnám.

Územní rezerva R2 (1 698 m²) - plocha se stávajícím využitím „zemědělská plocha“ je vymezena jako rezerva pro "dopravní infrastrukturu silniční" - pro odlehčení jediného komunikačního napojení západní části obce (ul. Pod Kostelem), jedná se o druhý úsek od cesty do Letů k severu po západním okraji zástavby podél plochy K03 k ul. V Horkách.

Občanská vybavenost

Jsou navrženy nové plochy pro nekomerční občanskou vybavenost, zejména ve střední a východní části sídla (Z06, Z08). Stávající občanská vybavenost je fixována v plochách stávajících.

Jako doplňková funkce v plochách bydlení je navržena drobná nerušící komerce.

Odpadové hospodářství

Nejsou navrženy žádné změny v odpadovém hospodářství obce.

Koncepce uspořádání krajiny

Koncepce uspořádání krajiny vychází ze základních krajinných charakteristik, je podřízena zájmům trvale udržitelného rozvoje a upřednostňuje posílení polyfunkčního charakteru území. Katastrální území Karlík tvoří dvě typově odlišné části: lesní krajina a volná zemědělská krajina se sídlem. Lesní krajina na severu území zabírá cca 2/3 celku a je součástí EVL Karlické údolí a CHKO Český kras. Volná zemědělská krajina se sídlem na jihu území zabírá cca 1/3 celku, má rovinatý reliéf a protéká jí Karlický potok, který přitéká z Karlického údolí (katastr Mořinky).

Zájmové území je členěno dle způsobu využití území na část zemědělskou a lesní; přírodní, produkční a obytnou. Zastavitelné plochy s různým způsobem využití jsou navrženy v návaznosti na současná zastavěná území, rozptýlená zástavba projektována není.

Při uspořádání ploch mimo zastavěné území jsou uplatněny zejména: plochy přírodní (NP), plochy zemědělské (NZ), plochy lesní (NL), plochy smíšené nezastavěného území (NS), plochy vodohospodářské (W), plochy dopravní infrastruktury (DS) a plochy zeleně veřejné a soukromé (ZV, ZS). **EVL Karlické údolí je v zájmovém území vedena jako plocha přírodní**, do které se řadí zejména lesní porostní celky, které jsou součástí CHKO Český kras, MZCHÚ a prvky ÚSES.

Cílem návrhu územního plánu je vyloučit negativní činitele v krajině nebo v rámci možností snížit na nejmenší možnou míru. Koncepce uspořádání krajiny navrhuje následná nejdůležitější opatření:

- návrh protierozních a protipovodňových opatření na západním okraji obce,
- respektování stávajících lesních porostů,
- zabezpečení prostupnosti krajiny stabilizací stávající cestní sítě,
- návrh výsadby alejí a stromořadí,
- vymezení přechodových ploch mezi sídlem a krajinou.

ÚSES

Prvky ÚSES jsou vymezeny na plochách s rozdílným způsobem využití, především na plochách přírodních (NP), dále vodních (W), plochách sídelní zeleně (ZV, ZS) a ojediněle plochách dopravní infrastruktury (DS).

Na území obce Karlík jsou vymezeny následující prvky ÚSES:

- nadregionální biokoridor NK 56 Karlštejn, Koda – K59
- regionální biocentrum RBC 1413 Karlické údolí
- lokální biocentrum LBC Kuželák
- lokální biokoridor LBK Karlický potok

Všechny vymezené prvky ÚSES jsou součástí nebo se částečně prolínají s EVL Karlické údolí.

Prostupnost krajiny

Územní plán stabilizuje stávající cestní síť, navrhuje nové cesty v krajině a jejich doprovodnou vegetaci. Prostupnost severní (lesnaté) části území je dobrá, vstupnost jižní, zemědělské části je místy nedostatečná.

Nejdůležitější význam pěší vstupnosti krajiny je v severozápadním – jihovýchodním směru mezi Karlíkem a Dobřichovicemi. Prostupnost krajiny je v současné době realizována po silnici mezi ulicemi Viničná alej v Karlíku a Viničná v Dobřichovicích. Územní plán tuto cestu zachovává. Územní plán dále navrhuje novou pěší cestu, a to chodník po východní straně silnice mezi Karlíkem a Dobřichovicemi.

V návrhu ÚP byl respektován požadavek na zachování využitelnosti stávajících turistických a cyklistických tras.

Protierozní ochrana

Ochrana území vůči nepříznivým účinkům eroze spočívá v:

- ve fixaci ploch přírodních (NP) s lesními porosty na prudkých svazích, ve vrcholových partiích kopců a v místech výchozů hornin, obecně v místech s mělkými půdami,
- ve zmírnění odtoku srážkových přívalových vod (zasakovací pásy K01, Z02, K03, K05), zatravněná víceúčelová plocha K02.
- ve fixaci stávajících ploch drobné krajinné zeleně a návrhu jejich obnovy (především plochy NS),
- označení erozně citlivých pozemků (všechny plochy NZ), kde je nutné uplatnění organizačních, agrotechnických, vegetačních nebo technických protierozních opatření.

Ochrana před povodněmi

Ochrana před povodněmi v území zajišťují kvalitní, tedy funkční, nivy vodních toků, retenční nádrže a suché poldry, které jsou v návrhu územního plánu navrženy v optimálním rozsahu dle již zpracovaných studií povrchového odvodnění obce Karlík (obr. 2).

Na západní straně obce podél dnešní zástavby a pod lesem je vytyčený pozemek určený k odvádění a eliminaci přívalových vod, popř. zajištění separace splavenin z doložených bleskových povodní z lesních pozemků na severním okraji obce (K01, K03, část Z01 a Z02). Na jihovýchodním okraji obce je navrženo rozšíření obchvatné komunikace o přerovný retenční a zasakovací zářez (K05). V centru obce se jedná o případná zkapacitnění koryta v rámci jeho údržby. Pro zajištění řešení povrchového odvodnění v souvislosti s povodňovými stavy Karlického potoka v nejnižším místě na jižním okraji obce v údolní nivě byla navržena územní rezerva pro případné umístění čerpací povodňové stanice a výtlačku do potoka tak, jak předpokládá zpracovaná studie (v rámci plochy Z03).

Obr. 2 Schéma navržených protipovodňových opatření v k.ú. Karlík a sousedních katastrech (převzato z textové části odůvodnění ÚP)



Rekreace

Řešené území má značný rekreační potenciál zejména s ohledem na blízkost Prahy, přítomnost památek a zachovalého přírodního prostředí (CHKO Český kras). Územní plán vytváří prostor pro zachování a obnovu kvalitního přírodního zázemí sídla (důraz na VKP, krajinnou zeleň) a podporuje prostupnost krajiny (fixace stávajících komunikací). Jako plochy pro každodenní rekreaci jsou navržena veřejná prostranství, plochy veřejné zeleně, plochy pro tělovýchovu a sport (např. K02, Z13).

V území se nachází plochy pro chatovou zástavbu, návrh ÚP nepočítá s rozšiřováním těchto ploch.

Veřejně prospěšné stavby

Jako veřejně prospěšná stavba (resp. opatření) s možností uplatnění předkupního práva i vyvlastnění je vymezena jediná plocha dopravní infrastruktury. Veřejně prospěšná stavba WD01 je vymezena z důvodu plánované výstavby chodníku a pěší cesty podél silnice do Dobřichovic (cílem je vznik pěšího propojení Karlíka a Dobřichovic a tím pádem zvýšení bezpečnosti chodců a cyklistů).

Jako veřejně prospěšné stavby (resp. opatření) s možností vyvlastnění jsou vymezeny plochy dopravní infrastruktury v rozvojové oblasti ve východní části Karlíka. Důvodem pro jejich vymezení je umožnění (resp. zlepšení) dopravní obslužnosti pro pěší pro příslušné rozvojové plochy. Dále je také vymezena plocha zasakovacího pásu na západním okraji obce, která slouží pro ochranu před povodněmi a pro zvýšení retence vody v území.

Jako veřejně prospěšné stavby (resp. opatření) s možností uplatnění předkupního práva jsou vymezeny plochy občanské infrastruktury ve východní části obce.

Stanovení podmínek pro využití ploch s rozdílným způsobem využití a podmínek prostorového uspořádání.

Řešené území se člení na území a plochy s různými předpoklady a podmínkami pro jejich využití:

BI – bydlení v rodinných domech – městské a příměstské – rozvojové plochy Z01, Z03, Z07, Z09, Z10, Z11, Z12, Z14, Z15, plochy přestavby P01, P02

- a) hlavní využití
 - bydlení v rodinných domech a venkovských usedlostech
- b) přípustné využití
 - související plochy soukromé zeleně spojené s aktivitami, které svou činností nevyvolávají žádné negativní vlivy na funkci bydlení (např. podnikatelské, komerční, drobné výroby či řemesel)
 - drobné podnikání, nekomerční aktivity či občanská vybavenost bez rušivých vlivů na okolí (např. hluk, emise, zápach, nadměrná doprava)
 - ubytovací služby se zajištěným parkováním pro hosty na pozemku
 - dětská hřiště
 - pozemní komunikace, parkovací stání
 - související technická infrastruktura
 - občanská vybavenost – veřejná infrastruktura
 - veřejná prostranství
 - veřejná zeleň, dětská hřiště
 - izolační zeleň
- c) nepřípustné využití
 - jakékoli jiné využití nesouvisející s hlavním či přípustným využitím.

Prostorové uspořádání, další regulace:

- zastavitelnost ploch max. 25%
- minimální podíl zeleně 50%
- maximální výšková hladina zástavby je jedno nadzemní podlaží a podkroví, maximální výška hřebene 7 m
- jsou stanoveny minimální velikosti parcel pro jednotlivé rozvojové plochy

OV – občanské vybavení – veřejná infrastruktura – rozvojové plochy Z06, Z08

- a) hlavní využití
 - občanské vybavení vzdělávací, církevní, kulturní, zdravotnické, sociální a veřejně správní, pro integrovaný záchranný systém (policie, hasičský záchranný sbor).
- b) přípustné využití
 - pozemní komunikace, parkovací stání
 - zařízení komerční vybavenosti (jako doplňková funkce objektů veřejného občanského vybavení, např. obchodní zařízení, veřejné stravování, služby a drobné provozovny)
 - ubytovací služby, stravovací zařízení (jen doplňkové - jako možná součást jiných zařízení OV)
 - veřejná prostranství
 - plochy zeleně, dětská hřiště
 - související technická infrastruktura
- c) nepřípustné využití

- jakékoli jiné využití nesouvisející s hlavním či přípustným využitím.

Prostorové uspořádání, další regulace:

- zastavitelnost ploch max. 50%
- minimální podíl zeleně 30%
- maximální výšková hladina zástavby jsou dvě nadzemní podlaží a podkroví, max. výška hřebene 10 m

OS – občanské vybavení – tělovýchovná a sportovní zařízení – rozvojová plocha Z13

- a) hlavní využití
 - plochy pro zařízení a stavby sloužící k tělovýchově a rekreačnímu sportu, dětská hřiště
- b) přípustné využití
 - služby doplňkového charakteru (veřejné stravování, obchod, ubytování)
 - veřejně přístupná zeleň, veřejná prostranství
 - pozemní komunikace, parkovací stání
 - administrativní, provozní a hygienická zařízení související s hlavním využitím
 - související technická infrastruktura
- c) nepřípustné využití
 - jakékoli jiné využití nesouvisející s hlavním či přípustným využitím.

Prostorové uspořádání, další regulace:

- zastavitelnost ploch max. 20%
- minimální podíl zeleně 10%
- maximální výšková hladina zástavby je jedno nadzemní podlaží a podkroví, maximální výška hřebene 5 m

DS – dopravní infrastruktura – silniční – rozvojové plochy Z02, Z03, Z06, Z12, Z16, Z17, Z18, plocha přestavby P01, územní rezervy R1, R2

- a) hlavní využití
 - plochy pozemních komunikací všech kategorií včetně chodníků, veřejných parkovišť a parkovacích stání, zastávek autobusů, polních a lesních cest
- b) přípustné využití
 - veřejná prostranství
 - doprovodná zeleň, veřejná zeleň
- c) nepřípustné využití
 - jakékoli jiné využití nesouvisející s hlavním či přípustným využitím.

ZV – veřejná prostranství – veřejná zeleň – rozvojová plocha Z04, Z06, plocha změn v krajině K02

- a) hlavní využití
 - zeleň na veřejných prostranstvích, jako jsou parky a parkově upravené plochy, doprovodná zeleň a zeleň plnící estetickou, kompoziční, rekreační, zdravotní a ekostabilizační funkci v sídlech
- b) přípustné využití
 - drobné prvky sídelního parteru (lavičky, sochy, kašny, altány apod.)
 - komunikace pěší, účelové
 - vodní plochy
 - plochy doprovodné zeleně v nivě potoka plnící zejména přírodní a ekostabilizační funkci
- c) podmíněně přípustné
 - dětská hřiště a plochy sloužící rekreačnímu sportu za předpokladu, že nedojde k podstatnému narušení či omezení hlavního využití
- d) nepřípustné využití
 - jakékoli jiné využití nesouvisející s hlavním či přípustným využitím.

ZS – zeleň soukromá a vyhrazená - rozvojová plocha Z05

- a) hlavní využití

- nezastavitelné plochy soukromé zeleně (zejména zahrad a sadů), sloužící převážně soukromým uživatelům
- b) přípustné využití
 - drobné zahradní stavby (skleníky, bazény apod.)
 - pěší komunikace
- c) nepřípustné využití
 - jakékoli jiné využití nesouvisející s hlavním či přípustným využitím.

NP – plochy přírodní - EVL Karlické údolí

- a) hlavní využití:
 - plochy chráněných území přírody a krajiny
 - prvky ÚSES
 - významné krajinné prvky ze zákona
- b) přípustné využití:
 - plochy určené k plnění funkcí lesa
 - výjimečně související dopravní a liniová technická infrastruktura (§ 16, odst. 2 vyhl. 501/2006 Sb.)
 - pozemky staveb, zařízení a jiných opatření nezbytných pro obhospodařování lesa, pozemky dopravní a technické infrastruktury, zajišťující plnění souvisejících produkčních a mimoprodukčních funkcí
 - opatření pro zvýšení zadržování vody v krajině, protipovodňová, protierozní a ekostabilizační opatření
 - malé vodní toky a plochy a jejich revitalizace
 - stezky pro pěší a cyklisty a jejich vybavenost
- c) nepřípustné využití:
 - jakékoli jiné využití nesouvisející s hlavním, přípustným či podmíněně přípustným využitím, zejm. činnosti, které jsou v rozporu se zájmy ochrany přírody a krajiny

NS – plochy smíšené nezastavěného území – rozvojová plocha Z02, plochy změn v krajině K01 - K06

- a) hlavní využití
 - účelově méně vyhraněné plochy s indexem několika funkcí, mají ekologicky stabilizační funkci ve vztahu k okolním plochám; slouží k ochraně před vodní a větrnou erozí, pomáhají zadržování vody v krajině; utvářejí charakteristický krajinný ráz; zdůrazňují provozní, účelové a hospodářské vztahy v krajině aj.
- b) přípustné využití
 - ochranná a izolační zeleň
 - rekreační využití v případě, kdy nepoškozuje přírodní hodnoty v území
- c) podmíněně přípustné využití
 - stezky pro pěší a cyklisty a jejich vybavenost, komunikace pěší a účelové, pokud nedojde k podstatnému narušení či omezení hlavního a přípustného využití
- d) nepřípustné využití
 - jakékoli jiné využití nesouvisející s hlavním či přípustným využitím.

RI – rekreace – plochy staveb pro rodinnou rekreaci – plochy Z20 a - d

- a) hlavní využití
 - plochy staveb pro rodinnou rekreaci (chat či rekreačních domků, zahradních chat)
- b) přípustné využití
 - plochy pro související zahrádkářskou činnost (zahrnující zejména pěstování ovocných stromů, zeleniny a květin, zpracování plodů pro vlastní potřebu a pěstování okrasných dřevin a květin)
 - komunikace, parkovací stání
 - veřejná prostranství
 - veřejná zeleň, dětská hřiště
 - související technická infrastruktura

c) nepřípustné využití

- jakékoli jiné využití nesouvisející s hlavním či přípustným využitím, včetně přestaveb či rekolaudací na objekty trvalého bydlení

Prostorové uspořádání, další regulace:

- zastavitelnost ploch max. 10%
- minimální podíl zeleně 60%
- maximální výšková hladina zástavby je jedno nadzemní podlaží a podkroví, maximální výška hřebene 5 m

U stávajících staveb pro rodinnou rekreaci umístěných do vzdálenosti 50m od lesních pozemků, popř. na lesních pozemcích, platí, že jejich další existence je umožněna ve stávajících půdorysech a hmotách, s možným plošným navýšením max. o 10%.

Zemědělský půdní fond

ZPF není v řešeném území součástí EVL Karlické údolí.

Návrh územního plánu Karlík má následující plošné nároky:

- zastavitelné plochy a plochy přestavby 7,86 ha
 - v zastavěném území (plochy přestavby) 0,78 ha
 - vně zastavěného území (zastavitelné plochy) 7,08 ha
- plochy změn v krajině (cestní síť, izolační zeleň, protierozní opatření apod.) 3,02 ha

Využití ploch přestavby či nezastavěných ploch uvnitř zastavěného území jsou jedním z principů návrhu územního plánu. Dále jsou upřednostněny plochy, které jsou již téměř obklopeny zástavbou a tvoří tak logické doplnění sídelní struktury. K přímému rozrůstání sídla dochází ve východní a západní části sídla, rozvojové plochy však vždy navazují na zastavěné území. Ve všech případech se jedná o urbanisticky logický růst sídla.

Pozemky určené k plnění funkcí lesa

Územním plánem Karlíka dochází k dotčení pozemků určených k plnění funkcí lesa v minimálním rozsahu (0,01 ha – plocha Z18). Dotčený PUPFL není součástí EVL Karlické údolí.

Převážná část lesních pozemků je zařazena do ploch se způsobem využití "NP – plochy přírodní". Žádné lesní pozemky nejsou zahrnuty do zastavěného území.

3 Údaje o evropsky významných lokalitách a ptačích oblastí

Evropsky významné lokality (EVL) jsou součástí celistvé evropské soustavy území se stanoveným stupněm ochrany – tzv. Natura 2000. EVL se vyhláší na základě směrnice EU o stanovištích 92/43/EHS pro typy přírodních stanovišť v zájmu Společenství a pro druhy živočichů a rostlin v zájmu Společenství, jejichž ochrana vyžaduje vyhlášení zvláštních oblastí ochrany. EVL jsou obsaženy v tzv. národním seznamu evropsky významných lokalit - nově podle Nařízení vlády č. 318/2013 Sb. Tyto EVL patří mezi evropsky významné lokality, které byly zařazeny do evropského seznamu na základě Rozhodnutí Komise - nejnověji ze dne 18. listopadu 2011, kterým se přijímá pátý aktualizovaný seznam lokalit významných pro Společenství v kontinentální biogeografické oblasti podle směrnice Rady 92/43/EHS. EVL se v rámci ČR chrání formou zvláště chráněného území, resp. smluvní ochrany a nově je umožněno využít institut tzv. základní ochrany.

Ptačí oblasti se řadí stejně jako EVL do soustavy Natura 2000 a vyhláší se na základě směrnice EU o ptácích 2009/147/ES. Ptačí oblasti jsou vyhlášeny pro druhy ptáků, uvedené v Příloze I směrnice o ptácích. Tyto druhy musí být předmětem zvláštních opatření, týkajících se ochrany jejich stanovišť, s cílem zajistit přežití těchto druhů a rozmnožování v jejich areálu rozšíření. Ptačí oblasti jsou v ČR novou formou chráněného území a jsou zřizovány nařízením vlády. Celkem bylo na území ČR vyhlášeno 41 ptačích oblastí.

Při posuzování vlivů záměru a koncepcí je nutno zvažovat též PO a EVL vymezené na území všech států Evropské unie. V případě posuzované koncepce lze vlivy na PO a EVL mimo území ČR vyloučit.

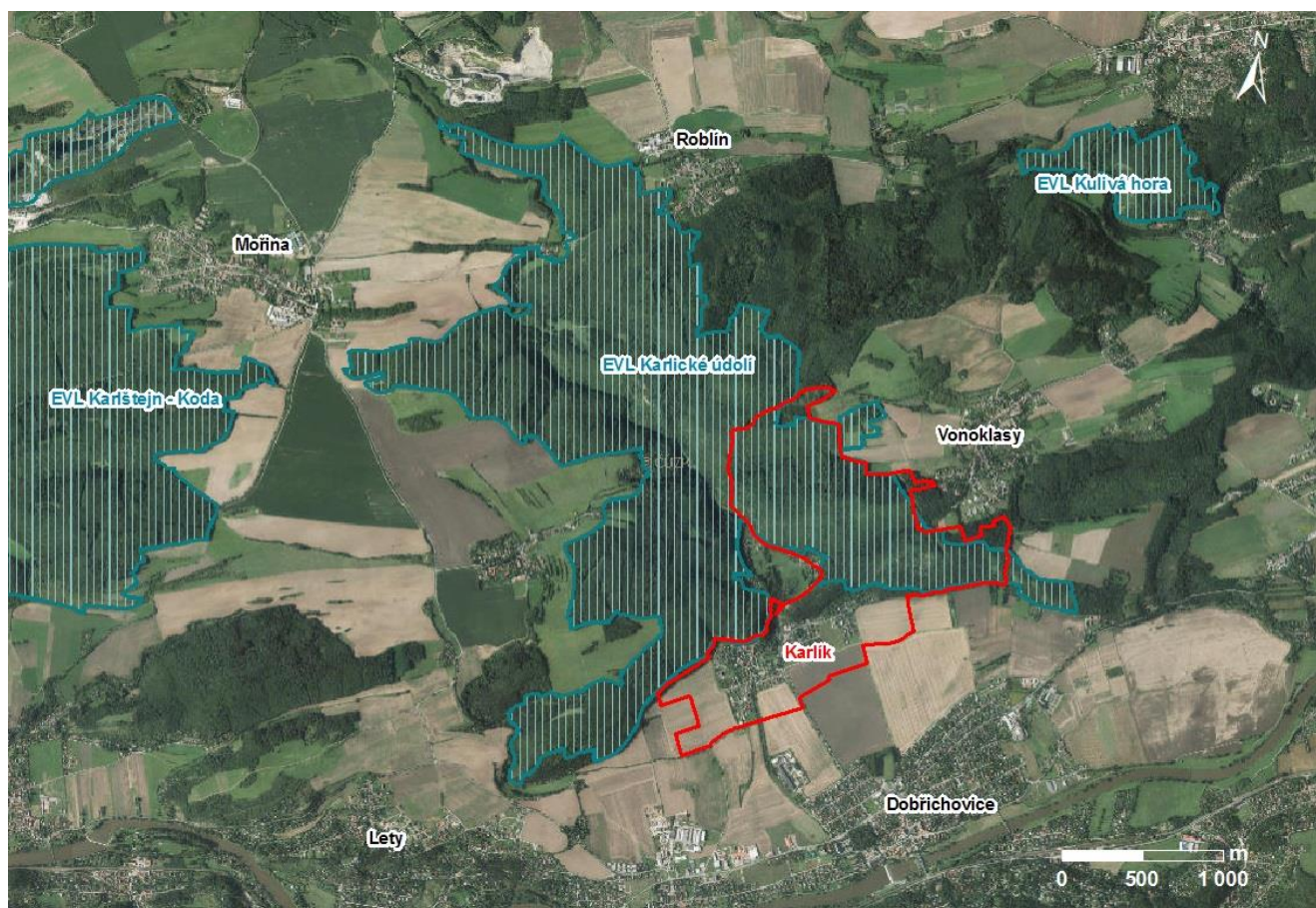
3.1 Identifikace dotčených lokalit

Pro hodnocení dle § 45i ZOPK jsou evropsky významné lokality a ptačí oblasti vyhodnoceny jako dotčené, pokud:

- jsou v přímém územním střetu se záměry obsaženými v koncepci
- jsou ovlivněny v souvislosti s výstupy záměrů obsaženými v koncepci - složkové přenosy (ovzduší, voda, hluk)
- jsou ovlivněny v souvislosti se stavbou (rušení)

Návrh územního plánu je omezen hranicemi katastru (k. ú. Karlík), který je cca z poloviny tvořen evropsky významnou lokalitou Karlické údolí. Všechny navrhované změny ve využití území (rozvojové plochy, plochy přestavby, plochy změn v krajině) se nacházejí mimo území EVL. EVL Karlické údolí je shledáno jako dotčené na základě nevyločení významného vlivu příslušným orgánem ochrany přírody (viz kap. 1). Nejbližší další lokalitou soustavy Natury 2000 je EVL Kulivá hora – obr. 3. Ptačí oblasti se ani v širším okolí nenalézají. Žádné jiné lokality soustavy Natura 2000 nebudou navrhovanou koncepcí dotčeny.

Obr. 3 Evropsky významné lokality v zájmovém i širším okolí



3.2 Popis dotčených lokalit

Název lokality: EVL Karlické údolí

Kód lokality: CZ 0214002

Rozloha lokality: 524,9 ha

EVL je tvořeno zalesněným údolím Karlického potoka s navazujícími plošinami na severozápad od Dobřichovic, mezi obcemi Karlík, Lety, Mořinka, Mořina, Roblín a Vonoklasy. Území představuje geomorfologicky JV okraj Pražské plošiny na hranici s Hořovickou pahorkatinou.

EVL představuje dobře zachovalý soubor přirozených lesních společenstev a ostrůvků xerothermního bezlesí, které se pestře střídají podle členitého reliéfu a tomu odpovídajících půd a mikroklimatu. Severní svahy pokrývá vápnomilná bučina (*Cephalanthero-Fagetum*). V hlubokém zářezu s bočním potůčkem jsou tzv. „Stydlé vody“, jedna z mála dosud živých travertinových kaskád lesních pěnovecových pramenišť v Českém krasu. Jižní svahy hostí naopak teplomilná lesní společenstva. V dolní části svahů roste většinou suťový les - habrová javořina (*Aceri-Carpinetum*), v ní se objevují ostrůvky pohyblivé vápencové sutě a šterbinové vegetace vápnatých skal a drolin. Horní výsušné části slunných svahů pokrývají velké porosty perialpidských bazifilních teplomilných doubrav (*Lathyro versicoloris-Quercetum pubescentis*). V

nejhořejší části svahu, kde vystupuje na povrch skalní podklad, přežívá hrachorová doubrava jako mezernatý porost keřových pokřivených forem dubů, kde na světlinách vystupují rostliny xerothermního bezlesí. Mírně ukloněné svahy údolí, na půdách s vápencovým skeletem, porůstají hercynské dubohabřiny. Na okrajových částech území navazují na vápence kyselá břidlice a křemence. Na to reaguje vegetace – na slunných stráních rostou acidofilní teplomilné doubravy (*Sorbo torminalis-Quercetum*), na plošinách navazují suché acidofilní doubravy (*Luzulo-Quercetum*). Na plošině směrem k Vonoklasům je komplex úzkolistých a širokolistých suchých trávníků. Na zastíněných vápencových skalách v údolí se nacházejí vzácné a ohrožené druhy mechorostů.

Předměty ochrany

Lokalita je vymezena pro celou řadu stanovišť - biotopů (tab. 4) a dva rostlinné druhy. Výskyt předmětů ochrany v dotčeném území, tj. k.ú. Karlík, byl identifikován na základě vrstvy mapování biotopů AOPK ČR. Pro EVL Karlické údolí nebyla zatím provedena aktualizace mapování biotopů.

Tab. 4 Předměty ochrany EVL Karlické údolí - stanoviště

Stanoviště/biotop	Rozloha (ha)	Podíl (%)	Výskyt v k.ú. Karlík	Poznámka
Kontinentální opadavé křoviny	0,0656	0,01	NE	nejbližší biotop se nachází cca 1,3 km sz. od plochy Z14
K4A Nízké xerofilní křoviny - porosty se skalníky (<i>Cotoneaster</i> spp.)				
Polopřirozené suché trávníky a facie křovin na vápenných podložích (<i>Festuco-Brometalia</i>)	0,1619	0,03	NE	nejbližší biotop se nachází přes 800 m západně od plochy K01
T3.3D Úzkolisté suché trávníky - porosty bez význačného výskytu vstavačovitých				
Polopřirozené suché trávníky a facie křovin na vápenných podložích (<i>Festuco-Brometalia</i>), význačná naleziště vstavačovitých - prioritní stanoviště	0,673	0,12	NE	nejbližší biotop se nachází přes 600 m západně od plochy K01
T3.4C Širokolisté suché trávníky s význačným výskytem vstavačovitých a bez jalovce obecného (<i>Juniperus communis</i>)				
Polopřirozené suché trávníky a facie křovin na vápenných podložích (<i>Festuco-Brometalia</i>)	3,2123	0,61	ANO	pouze okrajově v severní části katastru, přes 700 m od nejbližší rozvojové plochy Z14
T3.4D Širokolisté suché trávníky bez význačného výskytu vstavačovitých a bez jalovce obecného (<i>Juniperus communis</i>)				
Extenzivní sečené louky nížin až podhůří (<i>Arrhenatherion, Brachypodio-Centaureion nemoralis</i>)	6,4344	1,22	NE	nejbližší biotop se nachází cca 470 m západně od plochy K01
T1.1 Mezofilní ovsíkové louky				
Petrifikující prameny s tvorbou pěnovců (<i>Cratoneurion</i>)	0,2786	0,05	NE	nejbližší biotop se nachází cca 550 m sz. od plochy Z14
R1.3 Lesní pěnovcová prameniště				
Vápnité sutě pahorkatin a horského stupně	0,026	0,0	NE	nejbližší biotop se nachází přes 1 km sz. od plochy Z14
S2A Pohyblivé sutě karbonátových hornin				

Stanoviště/biotop	Rozloha (ha)	Podíl (%)	Výskyt v k.ú. Karlík	Poznámka
Chasmofytická vegetace vápničných skalnatých svahů	0,4074	0,07	NE	nejbližší biotop se nachází cca 1,4 km sz. od plochy Z14
S1.1 Štěrbínová vegetace vápničných skal a drolin				
Pionýrská vegetace silikátových skal (<i>Sedo-Scleranthion</i>, <i>Sedo albi-Veronicion dillenii</i>)	2,8033	0,53	ANO	biotop se nachází na výchozech břidlic v mozaice s acidofilními teplomilnými doubravami ve východním cípu katastru, od nejbližší rozv. plochy Z18 je mozaika vzdálena cca 70 m. Biotop se rovněž nachází cca 370 m jz. od plochy K01 (již mimo k.ú. Karlík)
T6.1B Acidofilní vegetace efemér a sukulentů bez převahy netřesku výběžkatého				
Jeskyně nepřístupné veřejnosti	0,01	0,0	NE	nejbližší biotop se nachází přes 2 km sz. od plochy Z14
S3B Jeskyně nepřístupné veřejnosti				
Bučiny asociace <i>Asperulo-Fagetum</i>	24,6089	4,68	ANO	biotop se nachází v severní části katastru v mozaice s nepůvodní smrkovou kulturou (X9A), od nejbližší rozvojové plochy Z14 je biotop vzdálen cca 500 m
L5.1 Květnaté bučiny				
Středoevropské vápencové bučiny (<i>Cephalanthero-Fagion</i>)	8,9122	1,69	NE	nejbližší biotop se nachází cca 1,1 km severně od plochy Z14
L5.3 Vápnomilné bučiny				
Dubohabřiny asociace <i>Galio-Carpinetum</i>	214,8038	40,91	ANO	nejvíce zastoupený biotop v EVL i v rámci zájmového území, nachází se v blízkosti (do 50 m) rozvojových ploch Z01, Z02, Z14, K01 a K02
L3.1 Hercynské dubohabřiny				
Lesy svazu <i>Tilio-Acerion</i> na svazích, sutích a v roklich	15,9744	3,04	ANO	biotop se nachází v severní části katastru v mozaice s biotopem L3.1, od nejbližší rozvoj. plochy Z14 je vzdálen přes 600 m
L4 Sut'ové lesy				
Panonské šípákové doubravy	31,6788	6,03	ANO	biotop se nachází v severní části katastru, od nejbližší rozvojové plochy Z14 je vzdálen přes 250 m
L6.1 Perialpidské bazifilní teplomilné doubravy				

Stanoviště/biotop	Rozloha (ha)	Podíl (%)	Výskyt v k.ú. Karlík	Poznámka
Eurosibiřské stepní doubravy	14,1635	2,69	ANO	pouze okrajově v severním cípu katastru, od nejbližší rozvojové plochy Z14 je biotop vzdálen přes 850 m
L6.4 Středoevropské bazifilní teplomilné doubravy				

Zvonovec liliolistý (*Adenophora liliifolia*) – populace zvonovce se nachází pouze v jedné sublokality „U třech mezníků“, která leží na horním konci mělkého údolíčka levostranného přítoku Karlického potoka. Populace zvonovce dost kolísá a pohybuje se mezi desítkami a dvěma stovkami rostlin. Lokalita se nachází mimo řešené území (k.ú. Karlík) – od nejbližší rozvojové plochy Z14 cca 1,2 km severním směrem. Druh nebude koncepcí dotčen.

Včelník rakouský (*Dracocephalum austriacum*) – druh se nachází na jedné reliktní lokalitě – „Peluňkové stráni“, která představuje skalní výchoz vápenců na horní skalní hraně hluboce zaříznutého údolí Karlického potoka. Pro včelník se jedná o jednu z osmi populací v Českém krasu (a jednu z devíti populací v České republice). Populace včelníku je stabilní v posledních minimálně 4 letech (7 jedinců, většinou jich 6 kvete – dle sdělení CHKO Český kras). Lokalita se nachází mimo řešené území (k.ú. Karlík) – od nejbližší rozvojové plochy Z14 cca 1,3 km sz. směrem. Druh nebude koncepcí dotčen.

Dotčené předměty ochrany

Žádný z předmětů ochrany nebude navrhovaným územním plánem přímo dotčen – všechny navrhované změny ve využití území (rozvojové plochy, plochy přestavby, plochy změn v krajině) se nacházejí mimo EVL – obr. 5. Nejbližší k navrhovaným změnám se nachází předmět ochrany **Dubohabřiny asociace Galio-Carpinetum** (biotop L3.1 – hercynské dubohabřiny, obr. 6 a 7). Biotop L3.1 je nejvíce zastoupeným biotopem a zároveň předmětem ochrany EVL Karlické údolí (41% z celkové rozlohy EVL). Řada navržených rozvojových ploch nebo ploch změn v krajině se nachází v blízkosti (do 50 m) tohoto stanoviště - **předmět ochrany Dubohabřiny asociace Galio-Carpinetum (biotop L3.1) je shledán jako dotčený.** Ostatní předměty ochrany se nacházejí ve značné vzdálenosti od navrhovaných změn a nebudou navrženým ÚP dotčeny.

Dubohabřiny asociace Galio-Carpinetum

Přírodní stanoviště Dubohabřiny asociace *Galio-Carpinetum* (9170) je tvořeno třemi biotopy:

- L3.1 Hercynské dubohabřiny
- L3.2 Polonské dubohabřiny
- L3.3B – Typické karpatské dubohabřiny

V řešeném území se nachází biotop **L3.1 Hercynské dubohabřiny** – jedná se o lesy s převahou habru obecného (*Carpinus betulus*), dubu zimního a letního (*Quercus petraea* agg. a *Q. robur*) a častou příměsí lípy srdčité (*Tilia cordata*). V keřovém patře se vyskytují nižší jedinci dřevin stromového patra a dále např. svída krvavá (*Cornus sanguinea*), líska obecná (*Corylus avellana*) a zimolez obecný (*Lonicera xylosteum*). V bylinném patře má významnější indikační hodnotu zejména jaterník podléška (*Hepatica nobilis*) a dále se vyskytují hájové druhy, jako např. sasanka hajní (*Anemone nemorosa*), jestřábník zední (*Hieracium murorum*), lecha jarní (*Lathyrus vernus*), strdivka níčí (*Melica nutans*), lipnice hajní (*Poa nemoralis*), plicník lékařský (*Pulmonaria officinalis* s. lat.) a řimbaba chocholičnatá (*Pyrethrum corymbosum*). Mechové patro je vyvinuto spíše sporadicky.

Ekologie - Živiny bohaté, zpravidla hluboké půdy na svazích i plošinách v teplejších oblastech. Podloží je tvořeno nejrůznějšími typy hornin, a to od kyselých hornin krystalinika přes vápence a slínovce až po třetihorní a čtvrtohorní sedimenty. Na těžších půdách může docházet i k lokálnímu zamokření.

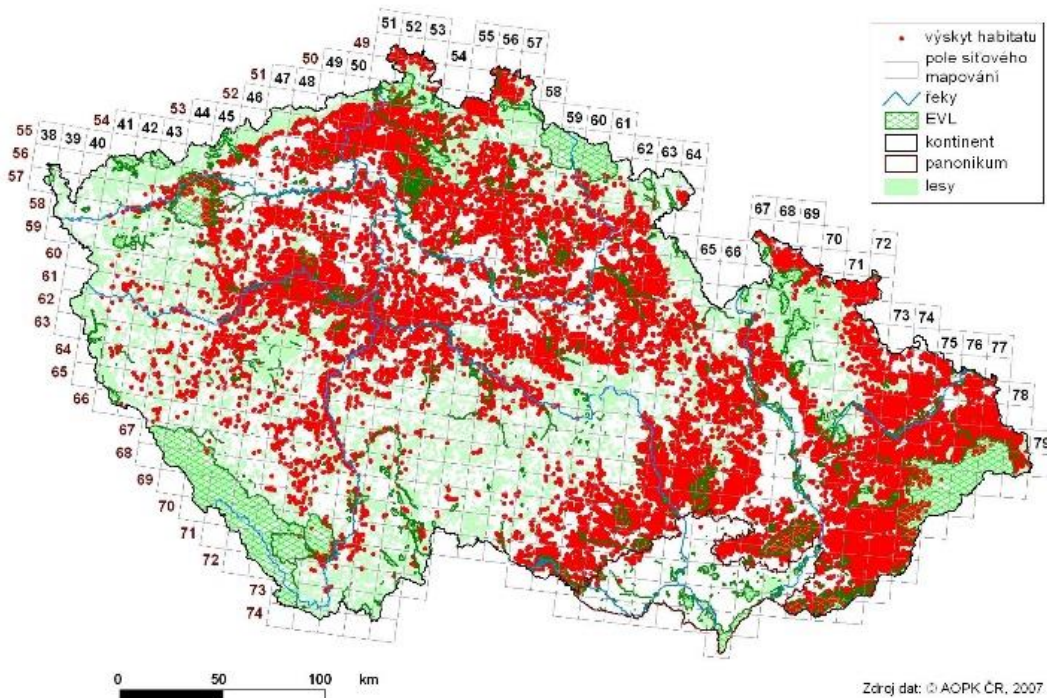
Ohrožení - převod na jehličnaté kultury, přezvěření.

Ochrana - zachování přirozené skladby stromového patra, udržování nízkých stavů zvěře.

Rozšíření v ČR - hercynské dubohabřiny jsou nejčastějším typem přirozené lesní vegetace v Českém středohoří, Mostecké pánvi, Pojizeří, Polabí, podhůří Orlických hor, okolí Prahy, Českém krasu, na Křivoklátsku, v okolí Plzně, údolí Otavy a střední Vltavy, na obvodech Železných hor, v oblasti jihovýchodního okraje Českého masivu. Celková rozloha biotopu v ČR je přibližně 98,5 tis. ha (Chytrý, 2010).

Hodnocení stavu přírodního stanoviště 9170 – na základě poslední Hodnotící zprávy je celkový stav stanoviště 9170 z hlediska ochrany typů přírodních stanovišť považován za nepříznivý v důsledku špatné struktury a funkce stanoviště včetně jeho typických druhů.

Obr. 4 Rozšíření přírodního stanoviště 9170 v ČR (www.biomonitoring.cz)



4 Hodnocení vlivů záměru na EVL a PO

4.1 Hodnocení úplnosti podkladů pro posouzení

Zadavatelem hodnocení byly dodány tyto podklady:

- Zadání územního plánu obce Karlík (červenec 2013)
- Návrh územního plánu obce Karlík – textová a grafická část (návrh pro společné jednání, únor 2014)
- Koordinované stanovisko k návrhu zadání územního plánu obce Karlík (KÚ Středočeský kraj, červenec 2013)
- Stanovisko orgánu ochrany přírody podle §45i ZOPK k návrhu zadání ÚP obce Karlík (SCHKO Český kras, červenec 2013)

Data o výskytu předmětů ochrany:

Vrstva mapování biotopů EVL Karlické údolí – AOPK ČR. Pro EVL Karlické údolí nebyla zatím provedena aktualizace mapování biotopů. Vzhledem k tomu, že žádné navrhované změny ve využití území v návrhu ÚP Karlík nejsou v územním střetu s EVL, je tato vrstva mapování biotopů shledána jako dostatečná pro určení výskytu předmětů ochrany.

Konzultace s CHKO Český kras (Mgr. Tomáš Tichý)

Literatura:

AOPK ČR (2008): Zásady managementu stanovišť druhů v evropsky významných lokalitách soustavy Natura 2000. Praha.

Chytrý M., Kučera T., Kočí M., Grulich V. & Lustyk P. (eds) (2010): Katalog biotopů České republiky. Ed. 2. AOPK ČR Praha.

Metodika hodnocení významnosti vlivů při posuzování dle § 45i zákona 114/1992 Sb., o ochraně přírody a krajiny, ve znění pozdějších předpisů (Věstník MŽP, listopad 2007).

Plán péče o PR Karlické údolí na období 2013 – 2026.

Internertové zdroje: www.natura2000.cz, www.biomonitoring.cz, www.drusop.nature.cz, www.mapy.nature.cz

Pro provedení hodnocení byly uvedené podklady shledány jako dostatečné.

4.2 Možné vlivy koncepce

Přímé vlivy navrhovaného územního plánu obce Karlík na jednotlivé předměty ochrany lze vyloučit – stanoviště, jež jsou předmětem ochrany, nejsou v územním střetu s navrhovanými změnami. Lokality výskytu včelníku rakouského i zvonovce liliolistého se nacházejí mimo řešené území.

Předmět ochrany Dubohabřiny asociace *Galio-Carpinetum* (biotop L3.1) by mohl být potenciálně dotčen během realizace protipovodňového opatření na ploše K01 (plocha změn v krajině). K01 představuje cca 400 m dlouhý pás podél lesního porostu – biotopu L3.1 (obr. 2 a 6), který bude sloužit jako zasakovací

pás/záchytný zářez k odvádění a eliminaci přívalových vod, popř. zajištění separace splavenin z doložených bleskových povodní z lesních pozemků na severním okraji obce. Realizace příkopu si vyžádá rozsáhlé terénní práce v těsné blízkosti porostní hrany dotčeného předmětu ochrany – biotopu L3.1.

ÚP navrhuje rozvoj obce především v oblasti rodinného bydlení, jsou navrženy rozvojové plochy pro celkem 45 bytových jednotek pro cca 117 obyvatel. Dojde tak ke zvýšení zátěže životního prostředí z důvodu navýšení dopravní zátěže, odpadních vod, produkce odpadů apod.

4.3 Hodnocení vlivů koncepce

Významnost vlivů se hodnotí podle následující tabulky:

Tab. 5 Významnost vlivů

Hodnota	Termín	Popis
-2	Významně negativní vliv	<p>Negativní vliv dle odst. 9 § 45i ZOPK</p> <p>Vylučuje realizaci koncepce (resp. koncepci je možné realizovat pouze v určených případech dle odst. 9 a 10 § 45i ZOPK)</p> <p>Významný rušivý až likvidační vliv na stanoviště či populaci druhu nebo její podstatnou část; významné narušení ekologických nároků stanoviště nebo druhu, významný zásah do biotopu nebo do přirozeného vývoje druhu.</p> <p>Vyplývá ze zadání koncepce, nelze jej eliminovat.</p>
-1	Mírně negativní vliv	<p>Omezený/mírný/nevýznamný negativní vliv</p> <p>Nevylučuje realizaci koncepce.</p> <p>Mírný rušivý vliv na stanoviště či populaci druhu; mírné narušení ekologických nároků stanoviště nebo druhu, okrajový zásah do biotopu nebo do přirozeného vývoje druhu.</p> <p>Je možné jej vyloučit navrženými zmírňujícími opatřeními.</p>
?	Možný negativní vliv	Může dojít k negativnímu vlivu, není však možné vyhodnotit jeho významnost.
0	Nulový vliv	Záměr (v koncepci) nemá žádný prokazatelný vliv.
+	Pozitivní vliv	Záměr (v koncepci) má pozitivní vliv.

Území EVL Karlické údolí je v návrhu ÚP respektováno jako plocha přírodní (NP), území je rovněž součástí vymezených prvků ÚSES, vyhlášených MZCHÚ (PR Karlické údolí, PP Krásná stráž) a CHKO Český kras. Všechny navrhované změny ve využití území (rozvojové plochy, plochy přestavby, plochy změn v krajině) se nacházejí mimo území EVL. Vyhodnocení jednotlivých změn je uvedeno v tab. 6.

Tab. 6 Souhrnné vyhodnocení navržených změn v krajině

Plocha	Vyhodnocení vlivu	Komentář
Z01	0	Plocha pro výstavbu RD se nachází necelých 50 m od biotopu L3.1, od lesního porostu je oddělena plochou K01, K02 a Z02.
Z02	0	Plocha pro protipovodňové opatření a dopravní infrastr. Zásakovací pás by měl snížit účinky povodní (kaskáda malých suchých poldrů, sloužící po většinu roku jako veřejně přístupná zeleň ke každodenní rekreaci), od biotopu L3.1 je plocha vzdálena 20-30 m a oddělena plochou K01.
Z03	0	Plocha pro výstavbu RD a dopravní infrastruktury. Od předmětů ochrany dostatečně vzdálena.
Z04	0	Plocha pro parkovou úpravu v centru obce. Od předmětů ochrany dostatečně vzdálena.
Z05	0	Plocha pro soukromou zeleň v centru obce. Od předmětů ochrany dostatečně vzdálena.
Z06	0	Plocha pro výstavbu menšího objektu občanské vybavenosti, veřejnou zeleň. Od předmětů ochrany dostatečně vzdálena.
Z07	0	Plocha pro výstavbu RD. Od předmětů ochrany dostatečně vzdálena.
Z08	0	Plocha pro novou výstavbu budovy občanské vybavenosti. Od předmětů ochrany dostatečně vzdálena.
Z09	0	Plocha pro výstavbu RD. Od předmětů ochrany dostatečně vzdálena.
Z10	0	Plocha pro výstavbu RD. Od předmětů ochrany dostatečně vzdálena.
Z11	0	Plocha pro výstavbu RD. Od předmětů ochrany dostatečně vzdálena.
Z12	0	Plocha pro výstavbu RD a dopravní infrastr. Od předmětů ochrany dostatečně vzdálena.
Z13	0	Plocha pro nové sportoviště. Od předmětů ochrany dostatečně vzdálena.
Z14	0	Osamocená plocha pro výstavbu 1 RD se nachází poblíž biotopu L3.1, od kterého je oddělena stávající zástavbou.
Z15	0	Plocha pro výstavbu RD a dopravní infrastr. Od předmětů ochrany dostatečně vzdálena.
Z16	0	Plocha pro dopravní infrastrukturu. Od předmětů ochrany dostatečně vzdálena.
Z17	0	Plocha pro dopravní infrastrukturu. Od předmětů ochrany dostatečně vzdálena.
Z18	0	Plocha pro dopravní infrastrukturu. Od předmětů ochrany dostatečně vzdálena.
Z19	0	Uvedení do souladu se skutečným stavem (část stávajícího fotbalového hřiště v obci Vonoklasy zasahuje na k. ú. Karlík). Západní cíp (cca 13 m ²) plochy zasahuje do EVL, jedná se o zpevněnou plochu.

Plocha	Vyhodnocení vlivu	Komentář
Z20	-1	Uvedení do souladu se skutečným stavem, kdy čtyři chaty s č. e. na lesních pozemcích jsou zahrnuty do zast. ploch (pouze samotné stavby). Nejzápadnější z nich (Z20a) se nachází v EVL, v biotopu L3.1. Rozšiřovat stavby lze jen o max. 10 % svého stávajícího půdorysu. V případě rozšíření stavby Z20a o stávající ploše 31 m ² dojde k záboru biotopu ve výši 3 m ² , a tedy k mírnému zásahu do předmětu ochrany L3.1.
P01	0	Plocha pro výstavbu RD a dopravní infrastr. Od předmětů ochrany dostatečně vzdálena.
P02	0	Plocha pro výstavbu RD. Od předmětů ochrany dostatečně vzdálena.
K01	0	Liniová plocha pro protipovodňové opatření představuje cca 400 m dlouhý pás podél lesního porostu – biotopu L3.1, který bude sloužit jako zasakovací pás/záchytný zářez k odvádění a eliminaci přívalových vod z lesních pozemků na severním okraji obce. Plocha K01 nezasahuje přímo do biotopu L3.1 v rámci dotčené EVL, ale vede podél ve vzdálenosti cca 7 až 30 m od okraje lesního porostu. Realizace příkopu si vyžádá rozsáhlé terénní práce v těsné blízkosti porostní hrany, případné narušení (např. kořenového systému) bude pouze lokální a malého rozsahu a nijak neovlivní stav biotopu v EVL. Protipovodňové opatření přispěje ke zpomalení odtoku srážkových vod a tím ke zvýšení retenční schopnosti krajiny.
K02	0	Plocha veřejné zeleně a protierozní prvek, navazuje na plochu K01.
K03	0	Zasakovací pás pro snížení následků povodní, kombinovaný s plochou doprovodné zeleně (přechod ze zastavěného území do volné krajiny).
K04	0	Doprovodná zeleň (stromořadí) podél komunikace do Dobřichovic.
K05	0	Zasakovací pás podél navržené páteřní komunikace pro odvedení srážkových vod z východní části obce.
K06	0	Doprovodná zeleň na křižovatce polních cest.

4.4 Hodnocení vlivů koncepce na celistvost lokalit

Celistvostí u PO/EVL se rozumí udržení kvality lokality z hlediska naplňování jejich ekologických funkcí ve vztahu k předmětům ochrany. V dynamickém pojetí jde o schopnost ekosystémů nadále fungovat způsobem, který je příznivý pro předměty ochrany z hlediska zachování, popř. zlepšení jejich stávajícího stavu.

Celistvost lokality je zachována, pokud má lokalita vysoký potenciál pro zabezpečení cílů ochrany, má zachovány ekologické funkce, samočisticí a obnovné schopnosti v rámci své dynamiky. Celistvost je chápána ve vztahu k celé škále faktorů včetně krátkodobých, střednědobých a dlouhodobých vlivů.

Hodnocení vlivů na celistvost lokality se zaměřuje na zjištění, zda záměr:

- způsobuje změny důležitých ekologických funkcí
- významně redukuje plochy výskytu typů stanovišť (a to i těch méně kvalitních v rámci EVL) nebo životaschopnost populací druhů v dané lokalitě, jež jsou předmětem ochrany

- redukuje diverzitu lokality
- vede ke fragmentaci lokality
- vede ke ztrátě nebo redukcí klíčových charakteristik lokality (např. stromového krytu, pravidelných každoročních záplav), na nichž závisí stav předmětu ochrany
- narušuje naplňování cílů ochrany lokality

Veškeré navrhované rozvojové plochy včetně odpovídající infrastruktury se nacházejí mimo území EVL. Na celistvost EVL Karlické údolí nebude mít návrh ÚP žádný prokazatelný vliv.

Významnost vlivu je hodnocena jako nulová.

4.5 Hodnocení možných kumulativních vlivů

Urbanistická koncepce navrhuje přiměřený rozvoj obce zejména v oblasti obytného prostředí, dostatečný rozvoj technické infrastruktury, dále řeší příznivé uspořádání krajiny, protipovodňovou ochranu, ochranu krajinných hodnot a udržení zdravého životního prostředí. Je navrženo celkem 45 bytových jednotek pro cca 117 obyvatel, je navržena etapizace vývoje. Rozvoj obytného prostředí s sebou obecně nese i zvýšení zátěže na životní prostředí, jedná se zejména o navýšení emisí z dopravy vlivem zvýšení dopravní zátěže, produkci odpadních vod, popř. produkci odpadů. Všechny navržené rozvojové plochy budou napojeny na kanalizační síť, odpadní vody budou likvidovány v ČOV Dobřichovice – mimo řešené území. Zvýšení dopravní zátěže a s tím spojené emise do ovzduší nebudou vzhledem k rozsahu rozvoje významné. Obec je plynofikována – vytápění zemním plynem představuje malou zátěž pro čistotu ovzduší.

Možné kumulativní vlivy vzešlé z realizace rozvojových ploch v navrženém územním plánu nebudou mít žádné významné vlivy na předměty ochrany EVL Karlické údolí.

4.6 Vyhodnocení možných přeshraničních vlivů

Návrh územního plánu obce Karlík svým charakterem a umístěním vylučuje jakýkoliv přeshraniční vliv.

5 Závěr

Předložený návrh územního plánu obce Karlík nemá významný negativní vliv (resp. negativní vliv dle odst. 9 § 45i ZOPK) na předměty ochrany nebo celistvost žádné evropsky významné lokality nebo ptačí oblasti.

6 Návrh zmírňujících opatření

U plochy Z20a byl konstatován mírně negativní vliv v důsledku možného rozšíření stávající stavby, která zasahuje do předmětu ochrany L3.1. Díky omezené možnosti rozšíření nejsou další zmírňující opatření navržena.

7 Přílohy

Příloha 1 Stanovisko orgánu ochrany přírody podle §45i ZOPK k návrhu zadání ÚP obce Karlík (SCHKO Český kras, červenec 2013)

Použité zkratky

AOPK ČR – Agentura ochrany přírody a krajiny České republiky

ČOV – čistírna odpadních vod

EO – ekvivalentní obyvatel

EVL – evropsky významná lokalita

CHKO – chráněná krajinná oblast

MěÚ – městský úřad

MZCHÚ – maloplošné zvláště chráněné území

MŽP – ministerstvo životního prostředí

PO – ptačí oblast

PP – přírodní památka

PR – přírodní rezervace

ÚP – územní plán

ÚSES – územní systém ekologické stability

VKP – významný krajinný prvek

ZOPK – zákon č. 114/1992 SB., o ochraně přírody a krajiny, v platném znění

Příloha 1 Stanovisko orgánu ochrany přírody



Agentura ochrany přírody a krajiny České republiky
**SPRÁVA CHRÁNĚNÉ KRAJINNÉ OBLASTI
ČESKÝ KRAS**

267 18 Karlštejn 85
telefon: 311 681 713
311 681 023
ceskras@nature.cz
ID OS: fydyjp

dle rozdělovníku

NAŠE ČÍSLO JEDNACÍ 10049/CK/2013 VYŘIZUJE Urban V KARLŠTEJNĚ DNE 9. července 2013
SPISOVÁ ZNAČKA S/10049/CK/2013

Věc: stanovisko k vlivu koncepce „Návrh zadání Územního plánu Karlík“ na evropsky významné lokality nebo ptačí oblasti dle ust. § 45i odst. 1 zákona č. 114/1992 Sb.

Správa Chráněné krajinné oblasti Český kras (dále jen „Správa CHKO“) jako orgán ochrany přírody příslušný podle ust. § 78 odst. 2 zákona č. 114/1992 Sb., o ochraně přírody a krajiny, ve znění pozdějších předpisů (dále jen „zákon“) po posouzení koncepce „Návrh zadání Územního plánu Karlík“, kterou předložil její pořizovatel Městský úřad Černošice, odbor územního plánování, se sídlem Riegrova 1209, 252 28 Černošice, doručené 24. června 2013 pod č.j. 01147/CK/2013, vydává v souladu s ust. § 45i odst. 1 zákona toto stanovisko:

NELZE VYLOUČIT,

že uvedená koncepce „Návrh zadání Územního plánu Karlík“ může mít významný vliv na příznivý stav předmětu ochrany nebo celistvost evropsky významné lokality nebo ptačí oblasti.

Odůvodnění:

Správa CHKO obdržela dne 24. června 2013, pod našim č.j. 01147/CK/2013, žádost o vydání stanoviska dle ust. § 45i zákona, zda uvedená koncepce „Návrh zadání Územního plánu Karlík“ může mít samostatně nebo ve spojení s jinými koncepcemi významný vliv na příznivý stav předmětu ochrany nebo celistvost evropsky významné lokality nebo ptačí oblasti.

Koncepce „Návrh zadání Územního plánu Karlík“ se týká katastrálního území Karlík, jehož část, ležící na území CHKO Český kras, je součástí Evropsky významné lokality Karlické údolí (CZ0214002). Předmětem ochrany EVL Karlické údolí jsou evropsky významné druhy a především evropsky významná přírodní stanoviště včetně prioritních.

Vzhledem ke značné obecnosti koncepce, která v této fázi neobsahuje podmínky pro využití ploch a konkrétní umístění, rozsah a typ rozvojových ploch, nelze určit, jaké nároky bude mít koncepce na území - jaké budou požadavky na využití pozemků, změny jejich kultur, přírodní zdroje, zda bude docházet ke zvyšování znečištění půdy, ovzduší či vody, zda bude vyvolána zvýšená dopravní zátěž území atp.

Z těchto důvodů nelze vyloučit významný negativní vliv koncepce (samostatně nebo v kombinaci s vlivy jiných koncepcí) na zhoršení stavu přírodních stanovišť či evropsky významných druhů.

Na základě výše uvedeného Správa CHKO nemůže významný vliv na příznivý stav předmětu ochrany nebo celistvost evropsky významné lokality vyloučit.

Toto stanovisko se váže ke koncepci „Návrh zadání Územního plánu Karlík“ pouze podle ust. § 45i zákona a nenahrazuje jiná stanoviska.

Toto stanovisko není rozhodnutím orgánu ochrany přírody vydaným ve správním řízení a nelze se proti němu odvolat.

Ing. Michal Slezák
VEDOUcí SPRÁVY CHKO

Obdrželi:

1. Krajský úřad Středočeského kraje, odbor životního prostředí a zemědělství, odd. posuzování vlivů na životní prostředí, Zborovská 11, 150 21 Praha 5
2. Městský úřad Černošice, odbor územního plánování, Riegrova 1209, 252 28 Černošice